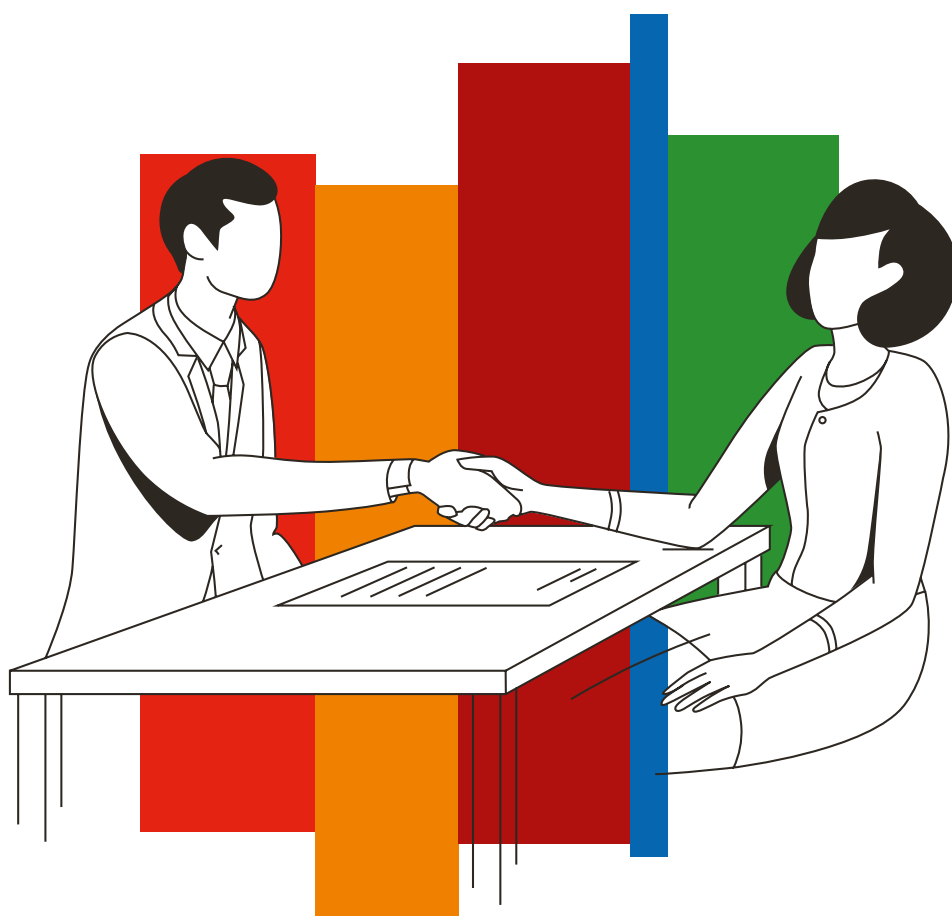


Taryfa Opłat i Prowizji Biura maklerskiego mBanku (BM) w ramach Usługi eMakler

Obowiązuje od 7 października 2020 r.



**Taryfa Opłat i Prowizji Biura Maklerskiego mBanku (BM)
w ramach Usługi eMakler (obowiązuje od 7 października 2020 r.)**

I. Rynek Polski

1. Taryfa opłat		
1.1	Za prowadzenie rachunku inwestycyjnego	Bezpłatnie / 50 zł ¹⁾
1.2	Opłaty za dostęp do notowań online) ²⁾	
1.2.1	Jedna najlepsza oferta (niezależnie od obrotów na rachunku)	bezpłatnie
1.2.2	Pięć najlepszych ofert (uzależnione od obrotów na rachunku) ⁴⁾	
	a) obroty na rachunku do 100 000 zł	88,10 zł miesięcznie
	b) obroty na rachunku: 100 000, 01 zł - 200 000 zł	66,08 zł (-25%) miesięcznie
	c) obroty na rachunku: 200 000, 01 zł - 300 000 zł	44,05 zł (-50%) miesięcznie
	d) obroty na rachunku: 300 000, 01 zł - 400 000 zł	22,03 zł (-75%) miesięcznie
	e) obroty na rachunku powyżej 400 000 zł	bezpłatnie
1.3	Za wystawienie świadectwa depozytowego lub jego duplikatu	30 zł za każdy rozpoczęty rok ważności dokumentu
1.4.1	Za realizację dyspozycji dotyczącej uczestnictwa w Walnym Zgromadzeniu Akcjonariuszy lub Nadzwyczajnym Walnym Zgromadzeniu Akcjonariuszy emitenta krajowego	30 zł
1.4.2	Za realizację dyspozycji dotyczącej uczestnictwa w Walnym Zgromadzeniu Akcjonariuszy lub Nadzwyczajnym Walnym Zgromadzeniu Akcjonariuszy emitenta zagranicznego	opłata w wysokości podwójnej opłaty pobranej przez KDPW od BM z tytułu realizacji dyspozycji ale nie mniej niż 1000 zł
1.5.1	Za wystawienie dotyczącego bieżącego roku kalendarzowego: - zaświadczenia o stanie rachunku na dany dzień, lub - historii rachunku papierów wartościowych lub rachunku pieniężnego, lub - innego zaświadczenia lub potwierdzenia, a także jego duplikatu	30 zł
1.5.2	Za wystawienie dotyczącego każdego zakończonego roku kalendarzowego: - zaświadczenia o stanie rachunku na dany dzień, lub - historii rachunku papierów wartościowych, lub rachunku pieniężnego, lub - innego zaświadczenia lub potwierdzenia, a także jego duplikatu	50 zł
1.5.3	Za powtórne wydanie informacji podatkowej PIT lub za przekazanie zestawienia transakcji na podstawie których sporządzono informację podatkową PIT, dotyczących ostatniego, zakończonego roku kalendarzowego	30 zł
1.5.4	Za powtórne wydanie informacji podatkowej PIT lub za przekazanie zestawienia transakcji na podstawie których sporządzono informację podatkową PIT, innych niż dotyczące ostatniego, zakończonego roku kalendarzowego	50 zł za każdy rok kalendarzowy, którego dotyczy informacja lub zestawienie
1.6	Za przesłanie zeskanowanego dokumentu pocztą elektroniczną na wskazany przez Klienta adres email	opłata równa opłacie za wystawienie przesyłanego dokumentu
1.7	Za zamianę akcji imiennych na akcje na okaziciela lub akcji na okaziciela na akcje imienne	30 zł
1.8.1	Za przeniesienie papierów wartościowych na rachunek papierów wartościowych innego Klienta prowadzony przez BM, w tym na rachunek spadkobiercy	0,50% wartości przenoszonych papierów wartościowych) ⁵⁾ lub opłata negocjowana, w każdym przypadku nie mniej niż 50 zł za każdy papier wartościowy oznaczony odrębnym kodem

1.8.2	Za przeniesienie papierów wartościowych do innej instytucji rozliczeniowej	0,50% wartości przenoszonych papierów wartościowych) ⁵ lub opłata negocjowana, w każdym przypadku nie mniej niż równowartość 20 EUR (wg średniego kursu NBP) za każdy papier wartościowy oznaczony odrębnym kodem
1.8.3	Za przeniesienie papierów wartościowych na rachunek papierów wartościowych prowadzony przez podmiot inny niż BM	0,95% wartości przenoszonych papierów wartościowych) ⁵ lub opłata negocjowana, w każdym przypadku nie mniej niż 50 zł za każdy papier wartościowy oznaczony odrębnym kodem
1.8.4	Za wystawienie instrukcji rozliczeniowej/rozhurachunkowej - na podstawie dyspozycji Klienta lub w związku ze skupem akcji albo wezwaniem do zapisywania się na sprzedaż akcji	0,95% wartości przenoszonych papierów wartościowych) ⁵ lub opłata negocjowana, w każdym przypadku nie mniej niż 50 zł za każdy papier wartościowy oznaczony odrębnym kodem
1.9	Za wykonanie transferu derywatów związanych z obowiązkiem wnoszenia depozytów zabezpieczających na rachunek prowadzony przez BM lub na rachunek prowadzony przez podmiot inny niż BM	25 zł za każdy derywat lub opłata negocjowana, ale nie mniej niż 50 zł
1.10	Za wygaśnięcie kontraktu terminowego	8 zł za każdy kontrakt
1.11.1	Za wykonanie instrumentów finansowych	8 zł za każdy instrument
1.11.2	Za wykonanie instrumentów finansowych związane z dostawą instrumentu bazowego	opłata negocjowana, nie mniej niż 8 zł za każdy instrument
1.12	Za rezygnację z wykonania instrumentów finansowych	10 zł za każdy instrument lub opłata negocjowana
1.13	Za zablokowanie papierów wartościowych w związku z ustanowieniem zastawu, innego zabezpieczenia lub w związku z ich umorzeniem – opłata kwartalna) ⁶	0,10% wartości zablokowanych papierów wartościowych) ⁵ lub opłata negocjowana, w każdym przypadku nie mniej niż 500 zł) ⁷
1.14.1	Za zablokowanie rachunku inwestycyjnego z tytułu zabezpieczenia kredytu udzielonego na zakup papierów wartościowych, jeśli zakup ten realizowany jest za pośrednictwem BM – opłata kwartalna) ⁶	0,10% wartości papierów wartościowych) ⁵ i środków pieniężnych zapisanych na zablokowanym rachunku lub opłata negocjowana, w każdym przypadku nie mniej niż 50 zł
1.14.2	Za zablokowanie rachunku inwestycyjnego z tytułu zabezpieczenia kredytu innego niż w pkt.1.14.1 lub z innego tytułu – opłata kwartalna) ⁶	0,10% wartości papierów wartościowych) ⁵ i środków pieniężnych zapisanych na zablokowanym rachunku lub opłata negocjowana, w każdym przypadku nie mniej niż 500 zł) ⁷
1.15.1	Za depozyt papierów wartościowych – kwartalna opłata podstawowa, pobierana w pierwszym miesiącu następnego kwartału kalendarzowego, jeśli wartość papierów wartościowych na rachunku przekracza 500 000 zł) ⁵) ⁸	opłata w wysokości podwójnej opłaty pobranej przez KDPW od BM z tytułu prowadzenia depozytu papierów wartościowych zapisanych na rachunku
1.15.2	Za depozyt papierów wartościowych – roczna opłata dodatkowa, pobierana w pierwszym miesiącu następnego roku kalendarzowego, jeśli wartość papierów wartościowych na rachunku przekracza 5 000 000 zł) ⁵) ⁹	opłata w wysokości podwójnej opłaty pobranej przez KDPW od BM z tytułu prowadzenia depozytu papierów wartościowych zapisanych na rachunku
1.16.1	Za przesłanie dokumentów przesyłką kurierską zgodnie z dyspozycją Klienta	opłata w wysokości podwójnych kosztów przesyłki, nie mniej niż 100 zł
1.16.2	Za przesłanie dokumentu przesyłką pocztową zgodnie z dyspozycją Klienta	50 zł
1.16.3	Za wydanie dokumentu w Punkcie Usług Maklerskich BM – opłata dodatkowa, pobierana niezależnie od opłaty za wystawienie dokumentu	20 zł
1.16.4	Za przesłanie na nośniku papierowym raportu dotyczącego wykonania zleceń w ramach jednego dnia, w tym w zakresie wykonania zleceń których przedmiotem są Instrumenty Zagraniczne	10 zł
1.17	Inne usługi dotyczące zagranicznych instrumentów finansowych zarejestrowanych w KDPW	opłata w wysokości podwójnej opłaty pobranej przez KDPW od BM z danego tytułu

1.18	Inne usługi	zgodnie z zawartą umową lub zaakceptowaną ofertą przekazaną Klientowi
1.19	Za dokonanie czynności, do wykonania których BM zobowiązany jest na podstawie przepisów o postępowaniu egzekucyjnym lub zabezpieczającym bądź na podstawie przepisów o administracyjnym postępowaniu egzekucyjnym lub zabezpieczającym w związku z postępowaniem zabezpieczającym lub egzekucyjnym prowadzonym w stosunku do Klienta) ¹⁰ :	
1.19.1	Za ustanowienie blokady rachunku inwestycyjnego lub instrumentów finansowych w wykonaniu zajęcia dokonanego przez komornika lub organ egzekucyjny	100 zł
1.19.2	Za przekazanie komornikowi lub organowi egzekucyjnemu informacji w związku z otrzymanym zajęciem	100 zł
1.19.3	Za sporządzenie i wysłanie Klientowi wezwania do złożenia zlecenia sprzedaży	100 zł
1.19.4	Za sporządzenie i wysłanie wierzycielowi Klienta powiadomienia o instrumentach finansowych na rachunku inwestycyjnym	100 zł

2. Taryfa prowizji maklerskich

2.1 Prowizje maklerskie z tytułu realizacji zleceń składanych za pośrednictwem Internetu		
2.1.1	Prowizja maklerska przy obrocie instrumentami finansowymi (także w ramach ofert publicznych), z wyłączeniem kontraktów terminowych, opcji i obligacji	0,39% wartości transakcji zrealizowanych na podstawie każdego zlecenia, ale nie mniej niż 5 zł od każdego zrealizowanego zlecenia
2.1.2	Prowizja maklerska przy obrocie obligacjami	0,19% wartości transakcji na podstawie każdego zlecenia, ale nie mniej niż 5 zł od każdego zrealizowanego zlecenia
2.1.3	Prowizja maklerska przy obrocie kontraktami terminowymi	9 zł za zawarcie każdego kontraktu terminowego
2.1.4	Prowizja maklerska przy obrocie innymi instrumentami finansowymi	Zgodnie z aktualnie obowiązującą Taryfą Opłat i Prowizji Biura Maklerskiego mBanku
2.2 Prowizje maklerskie z tytułu realizacji zleceń składanych w sposób inny niż wskazany w pkt. 2.1		
2.2.1	Prowizja maklerska przy obrocie instrumentami finansowymi (także w ramach ofert publicznych), z wyłączeniem kontraktów terminowych, opcji i obligacji	1% wartości transakcji zrealizowanych na podstawie każdego zlecenia, ale nie mniej niż 10 zł od każdego zrealizowanego zlecenia
2.2.2	Prowizja maklerska przy obrocie obligacjami	0,25% wartości transakcji zrealizowanych na podstawie każdego zlecenia, ale nie mniej niż 10 zł od każdego zrealizowanego zlecenia
2.2.3	Prowizja maklerska przy obrocie kontraktami terminowymi, w tym przy zamknięciu przez BM pozycji Klienta w sytuacjach przewidzianych w regulaminie	15 zł za zawarcie każdego kontraktu terminowego
2.2.4	Prowizja maklerska przy obrocie innymi instrumentami finansowymi	Zgodnie z aktualnie obowiązującą Taryfą Opłat i Prowizji Biura Maklerskiego mBanku
2.3 Prowizje indywidualne		
3.1	BM może ustalić z Klientem prowizję indywidualną w drodze pisemnego porozumienia, zgodnie z wzorem obowiązującym w BM.	
3.2	W szczególnych sytuacjach BM może w drodze negocjacji ustalać z Klientem prowizję od poszczególnych zleceń.	

II. Rynki zagraniczne

3. Prowizje maklerskie z tytułu realizacji zleceń na rynkach zagranicznych

3.1	Prowizja maklerska przy obrocie Instrumentami Zagranicznymi dla zleceń składanych za pośrednictwem Internetu	0,29% wartości transakcji zrealizowanych na podstawie każdego zlecenia, ale nie mniej niż 19 zł od każdego zrealizowanego zlecenia
3.2	Prowizja maklerska przy obrocie Instrumentami Zagranicznymi dla zleceń składanych w sposób inny niż wskazany w pkt 3.1	1% wartości transakcji zrealizowanych na podstawie każdego zlecenia, ale nie mniej niż 49 zł od każdego zrealizowanego zlecenia

4. Opłaty (opłaty szczególne związane z usługami dotyczącymi rynków zagranicznych)

4.1	Za wystawienie świadectwa depozytowego lub jego duplikatu	30 zł za każdy rozpoczęty rok ważności dokumentu
4.2	Za realizację dyspozycji dotyczącej uczestnictwa w Walnym Zgromadzeniu Akcjonariuszy lub Nadzwyczajnym Walnym Zgromadzeniu Akcjonariuszy emitenta Instrumentu Zagranicznego	opłata w wysokości podwójnej opłaty pobranej przez właściwą izbę rozrachunkową z tytułu realizacji dyspozycji ale nie mniej niż 1000 zł
4.3	Za przeniesienie Instrumentów Zagranicznych na inny rachunek Klienta prowadzony przez BM	0,20% wartości przenoszonych Instrumentów Zagranicznych) ⁵ lub opłata negocjowana, w każdym przypadku nie mniej niż 50 zł za każdy Instrument Zagraniczny oznaczony odrębnym kodem
4.4	Za przeniesienie Instrumentów Zagranicznych na rachunek innego Klienta prowadzony przez BM, w tym na rachunek spadkobiercy	0,50% wartości przenoszonych Instrumentów Zagranicznych) ⁵ lub opłata negocjowana, w każdym przypadku nie mniej niż 50 zł za każdy Instrument Zagraniczny oznaczony odrębnym kodem
4.5	Za przeniesienie Instrumentów Zagranicznych do innej instytucji rozliczeniowej, innego Depozytariusza lub na rachunek prowadzony przez podmiot inny niż BM	0,95% wartości przenoszonych Instrumentów Zagranicznych) ⁵ lub opłata negocjowana, w każdym przypadku nie mniej niż równowartość 20 EUR (wg średniego kursu NBP) za każdy Instrument Zagraniczny oznaczony odrębnym kodem
4.6	Za przyjęcie transferu Instrumentów Zagranicznych z innej instytucji rozliczeniowej lub od innego Depozytariusza	Równowartość 20 EUR (wg średniego kursu NBP) za każdy papier wartościowy oznaczony odrębnym kodem
4.7	Za zablokowanie Instrumentów Zagranicznych w związku z ustanowieniem zastawu, innego zabezpieczenia lub w związku z ich umorzeniem – opłata kwartalna) ⁵⁾ ⁶	0,10% wartości zablokowanych Instrumentów Zagranicznych) ⁵ lub opłata negocjowana, w każdym przypadku nie mniej niż 500 zł
4.8	Za depozyt Instrumentów Zagranicznych – kwartalna opłata podstawowa pobierana w pierwszym miesiącu następnego kwartału kalendarzowego, jeśli wartość papierów wartościowych na rachunku przekracza 500 000 zł) ⁵⁾ ⁸	0,15 % (w skali roku) wartości Instrumentów Zagranicznych) ⁵ zapisanych na rachunku, jednak nie mniej niż koszty poniesione przez BM na rzecz Depozytariusza
4.9	Inne usługi	zgodnie z zawartą umową lub zaakceptowaną ofertą przekazaną Klientowi

III. Zasady naliczania i pobierania opłat

- 1) Z wyłączeniem rachunków IKE i IKZE, w przypadku gdy Klient nie wskazał adresu email lub nie wyraził zgody na elektroniczną komunikację (która w szczególności obejmuje zgodę na elektroniczne przysyłanie Klientowi wszelkich raportów i informacji o zmianie regulaminu) pobierana jest opłata za prowadzenie rachunku inwestycyjnego w wysokości 50 zł za każdy rozpoczęty rok kalendarzowy obowiązywania Umowy. Opłata za prowadzenie rachunku nie jest też pobierana w przypadku, gdy w danym roku kalendarzowym rachunek wykazywał stale saldo zerowe (zerowe saldo środków pieniężnych i zerowe saldo instrumentów finansowych).
- 2) Abonament na notowania można zawrzeć na okres maksimum 3 miesięcy kalendarzowych. Opłata za dostęp do 5 najlepszych ofert pobierana jest z góry za pełny miesiąc kalendarzowy funkcjonowania usługi. Od dnia aktywowania usługi do końca miesiąca, w którym została ona aktywowana opłata za dostęp do 5 najlepszych ofert nie jest pobierana. Podstawą do ustalenia wysokości ceny za dostęp do 5 najlepszych ofert jest skumulowany obrót z trzech miesięcy poprzedzających dzień aktywowania usługi (z wyłączeniem tego dnia). Wartość transakcji jest uwzględniana w skumulowanej wartości obrotów w momencie realizacji.
- 3) W przypadku zmiany abonamentu, opłata poniesiona za poprzedni abonament nie podlega zwrotowi.
- 4) Skumulowany obrót z 3 miesięcy poprzedzających aktywowanie usługi, z wyłączeniem obrotu na instrumentach pochodnych
- 5) Wartość papierów wartościowych ustala się każdorazowo zgodnie z zasadami określonymi w regulacjach KDPW dla wyliczenia podstawy pobrania od BM, jako uczestnika bezpośredniego KDPW lub innego Depozytariusza, dla opłat z tytułu prowadzenia depozytu papierów wartościowych. Wartość Instrumentów Zagranicznych ustala się wg ich ostatniej ceny rynkowej.
- 6) Opłata za zablokowanie papierów wartościowych oraz opłata za zablokowanie rachunku inwestycyjnego pobierane są z góry za każdy rozpoczęty kwartał kalendarzowy. Opłata za każdy następny kwartał kalendarzowy obowiązywania blokady pobierana jest w ostatnim tygodniu poprzedniego kwartału kalendarzowego.
- 7) W przypadku zablokowania papierów wartościowych lub zablokowania rachunku inwestycyjnego z tytułu zabezpieczenia wiarytelności podmiotu innego niż mBank S.A. minimalna opłata za pierwszy rozpoczęty kwartał obowiązywania blokady wynosi 1500 zł.
- 8) Kwartalna opłata podstawowa za depozyt papierów wartościowych nie jest pobierana, jeśli wartość prowizji maklerskiej netto, zapłaconej przez Klienta z tytułu obrotu na rachunku w danym kwartale kalendarzowym jest wyższa od naliczonej za ten kwartał opłaty podstawowej za depozyt papierów wartościowych. Wartość zapłaconej prowizji i naliczonej opłaty depozytowej jest rozpatrywana odrębnie dla instrumentów zdeponowanych u różnych Depozytariuszy.
- 9) Roczna opłata dodatkowa za depozyt papierów wartościowych nie jest pobierana, jeśli wartość prowizji maklerskiej netto zapłaconej przez Klienta z tytułu obrotu na rachunku w danym roku kalendarzowym, jest wyższa od naliczonej za ten rok opłaty dodatkowej za depozyt papierów wartościowych.
- 10) Opłata za dokonanie czynności, do wykonania których BM zobowiązany jest na podstawie przepisów o postępowaniu egzekucyjnym lub zabezpieczającym, bądź na podstawie przepisów o administracyjnym postępowaniu egzekucyjnym lub zabezpieczającym, pobierana jest niezwłocznie po dokonaniu danej czynności przez BM.

IV. Zasady naliczania i pobierania opłat

BM przyjmuje i przekazuje opłaty oraz prowizje inne niż opłaty lub prowizje przyjmowane od Klienta lub osoby działającej w jego imieniu albo przekazywane Klientowi lub osobie działającej w jego imieniu, a także inne niż opłaty niezbędne dla świadczenia danej usługi maklerskiej na rzecz Klienta wyłącznie na podstawie zawartych umów, określających szczegółowe zasady przyjmowania i przekazywania takich opłat oraz prowizji. Przyjmowanie bądź przekazywanie przez BM opłat lub prowizji związane jest zwykle z charakterem świadczonej dla Klienta usługi i ma na celu zapłatę wynagrodzenia osobie bądź podmiotowi, który współuczestniczył w świadczeniu danej usługi na rzecz Klienta.

Przyjmowanie bądź przekazywanie przez BM opłat lub prowizji nie wpływa na zwiększenie płaconych przez Klienta na rzecz BM prowizji lub opłat. Przyjmowaniu bądź przekazywaniu przez BM opłat lub prowizji podlega określona część płaconych przez Klienta opłat lub prowizji, po uwzględnieniu ponoszonych kosztów.

Najczęściej występujące przypadki otrzymywania przez BM prowizji i opłat o których mowa powyżej to:

- a) wynagrodzenia BM otrzymywane od Towarzystw Funduszy Inwestycyjnych, z tytułu aktywów wniesionych do tych funduszy przez Klientów BM,
- b) wynagrodzenia BM otrzymywane od banków, z tytułu współpracy w zakresie udzielania Klientom BM kredytów na zakup papierów wartościowych,
- c) wynagrodzenia BM otrzymywane od podmiotów oferujących papiery wartościowe w ramach ofert publicznych, z tytułu uczestnictwa BM w konsorcjach oferujących.

Najczęściej występujące przypadki przekazywania przez BM prowizji i opłat, o których mowa powyżej, to:

- a) wynagrodzenia przekazywane innym podmiotom prowadzącym działalność maklerską, w związku ze wspólnym świadczeniem określonych usług maklerskich na rzecz Klientów,
- b) wynagrodzenia przekazywane podmiotom i osobom promującym usługi świadczone przez BM,
- c) wynagrodzenia przekazywane innym podmiotom prowadzącym działalność maklerską, z tytułu uczestnictwa w konsorcjach oferujących papiery wartościowe w ramach ofert publicznych, w których BM pełni rolę podmiotu oferującego.

Na żądanie Klienta BM udzieli dodatkowych informacji o tych opłatach lub prowizjach, w tym o ich istocie i wysokości lub sposobie ustalania ich wysokości – o ile opłaty takie występują.