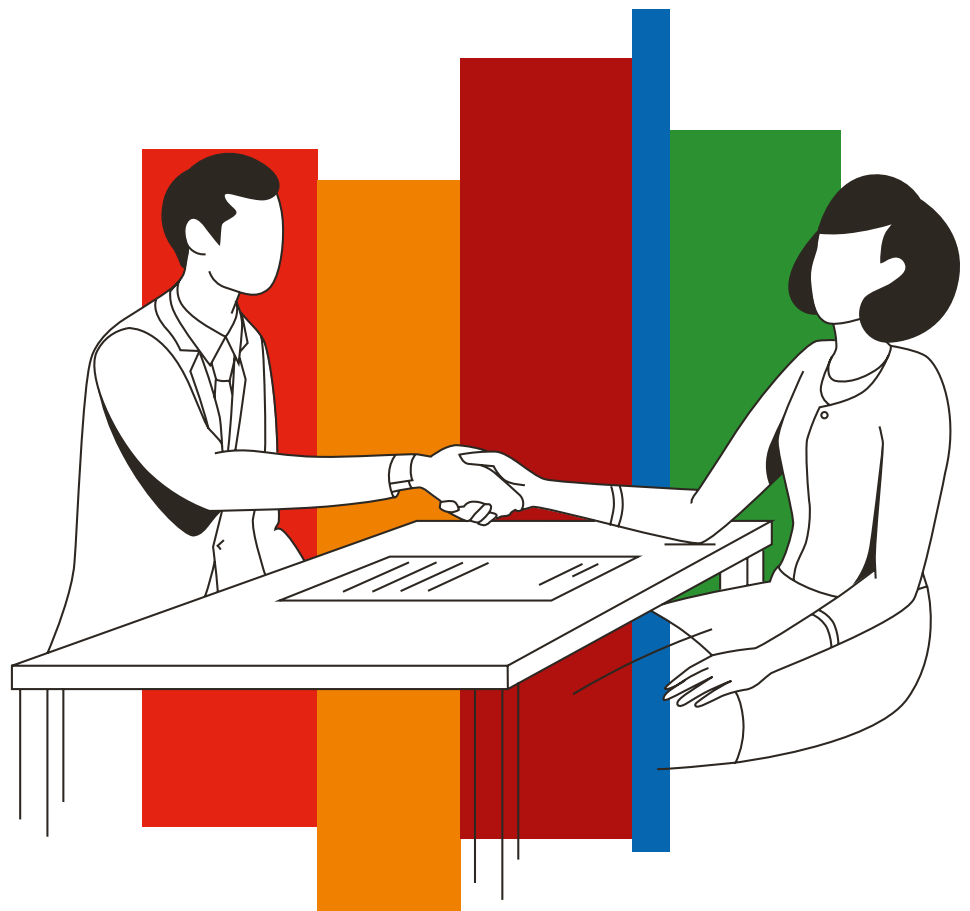


Taryfa Opłat i Prowizji Biura maklerskiego mBanku (mBM)

Obowiązuje od 1 października 2020 r.



Spis treści

I.	Opłaty związane z prowadzeniem rachunku inwestycyjnego i usługami na rynku polskim	3
1.	Opłaty z tytułu usług świadczonych za pośrednictwem Internetu	3
2.	Prowizje maklerskie z tytułu usług świadczonych za pośrednictwem Internetu	3
3.	Opłaty i prowizje maklerskie z tytułu usług świadczonych w ramach Rachunków Studenckich i Rachunków SII	4
4.	Prowizje maklerskie w przypadkach innych niż wskazane w pkt 2 i 3	4
5.	Opłaty w przypadkach innych niż wskazane w pkt 1 i 3	5
II.	Rynki zagraniczne	7
6.	Prowizje maklerskie	7
7.	Opłaty (opłaty szczególne związane z usługami dotyczącymi rynków zagranicznych)	8
III.	Zasady naliczania i pobierania opłat	9
IV.	Informacje dodatkowe	10

Taryfa Opłat i Prowizji Biura Maklerskiego mBanku (BM) w ramach świadczenia usług maklerskich w obrocie zorganizowanym (obowiązuje od 1 października 2020 r.)

I. Opłaty związane z prowadzeniem rachunku inwestycyjnego i usługami na rynku polskim

1. Opłaty z tytułu usług świadczonych za pośrednictwem Internetu		
1.1.1	Za dostęp do notowań w czasie rzeczywistym (jedna oferta) – dla osób fizycznych korzystających z notowań w celach prywatnych	bezpłatnie
1.1.2	Za dostęp do notowań w czasie rzeczywistym w przypadku innym niż w pkt 1.1.1 – opłata miesięczna pobierana w pierwszym tygodniu następnego miesiąca kalendarzowego	opłata w wysokości równej opłacie pobieranej od mBM jako dystrybutora danych, z tytułu notowań udostępnianych Klientowi
1.2	Za pakiet VIP obejmujący w szczególności pięć ofert notowań w czasie rzeczywistym, dostępny na wniosek Klienta przy obrocie na rachunku Klienta w poprzednim miesiącu w wysokości co najmniej 100 000 zł lub 100 indeksowych kontraktów terminowych	bezpłatnie
1.3.1	Za udostępnienie oprogramowania Amibroker – opłata miesięczna pobierana w pierwszym tygodniu następnego miesiąca kalendarzowego	38 zł
1.3.2	Za udostępnienie oprogramowania Amibroker przy obrocie na rachunku Klienta w poprzednim miesiącu w wysokości co najmniej 200 000 zł lub 200 indeksowych kontraktów terminowych	bezpłatnie
1.4.1	Za wykonanie przelewu pieniężnego w walucie polskiej na rachunek prowadzony przez podmiot inny niż mBank S.A.	5 zł
1.4.2	Za wykonanie przelewu pieniężnego na rachunek w mBanku S.A. lub w mBM	bezpłatnie
1.5	Inne usługi	zgodnie z pkt 5 lub zaakceptowaną ofertą przekazaną Klientowi

2. Prowizje maklerskie z tytułu usług świadczonych za pośrednictwem Internetu		
2.1	Prowizja maklerska przy obrocie instrumentami finansowymi (także w ramach ofert publicznych) z wyłączeniem kontraktów terminowych, opcji i obligacji	0,39% wartości transakcji zrealizowanych na podstawie każdego zlecenia, ale nie mniej niż 5 zł od każdego zrealizowanego zlecenia
2.2	Prowizja maklerska przy obrocie obligacjami (także w ramach ofert publicznych)	0,19% wartości transakcji zrealizowanych na podstawie każdego zlecenia, ale nie mniej niż 5 zł od każdego zrealizowanego zlecenia
2.3.1	Prowizja maklerska przy obrocie kontraktami terminowymi, których instrumentem bazowym są indeksy giełdowe	9 zł za zawarcie każdego kontraktu terminowego
2.3.2	Prowizja maklerska przy obrocie kontraktami terminowymi, których instrumentem bazowym nie są indeksy giełdowe	2,90 zł za zawarcie każdego kontraktu terminowego
2.4	Prowizja maklerska przy obrocie opcjami	2% wartości premii, ale nie mniej niż 2 zł i nie więcej niż 9 zł za każdą opcję
2.5	Prowizje negocjowane	zgodnie z pkt 4

3. Opłaty i prowizje maklerskie z tytułu usług świadczonych w ramach Rachunków Studenckich)¹⁾ i Rachunków SII		
3.1	Za prowadzenie rachunku inwestycyjnego	bezpłatnie
3.2	Prowizja maklerska dla zleceń składanych przez Internet, przy obrocie instrumentami finansowymi (także w ramach ofert publicznych), z wyłączeniem kontraktów terminowych, opcji i obligacji	0,35% wartości transakcji zrealizowanych na podstawie każdego zlecenia, ale nie mniej niż 5 zł od każdego zrealizowanego zlecenia
3.3	Prowizja maklerska dla zleceń składanych przez Internet, przy obrocie kontraktami terminowymi, których instrumentem bazowym są indeksy giełdowe	8,50 zł za zawarcie każdego kontraktu terminowego
3.4	Prowizja maklerska dla zleceń składanych przez Internet, przy obrocie opcjami	2% wartości premii, ale nie mniej niż 2 zł i nie więcej niż 8,50 zł za każdą opcję
3.5	Inne opłaty i prowizje	zgodnie z pkt 1, 2, 4, 5

4. Prowizje maklerskie w przypadkach innych niż wskazane w pkt 2 i 3		
4.1	Prowizje standardowe	
4.1.1	Prowizja maklerska przy obrocie instrumentami finansowymi (także w ramach ofert publicznych) z wyłączeniem kontraktów terminowych, opcji i obligacji	0,95% wartości transakcji zrealizowanych na podstawie każdego zlecenia, ale nie mniej niż 10 zł od każdego zrealizowanego zlecenia
4.1.2	Prowizja maklerska przy obrocie obligacjami (także w ramach ofert publicznych)	0,35% wartości transakcji zrealizowanych na podstawie każdego zlecenia, ale nie mniej niż 10 zł od każdego zrealizowanego zlecenia
4.1.3.1	Prowizja maklerska przy obrocie kontraktami terminowymi, których instrumentem bazowym są indeksy giełdowe, w tym przy zamknięciu przez mBM pozycji Klienta w sytuacjach przewidzianych w regulaminie	15 zł za zawarcie każdego kontraktu terminowego
4.1.3.2	Prowizja maklerska przy obrocie kontraktami terminowymi, których instrumentem bazowym nie są indeksy giełdowe, w tym przy zamknięciu przez mBM pozycji Klienta w sytuacjach przewidzianych w regulaminie	10 zł za zawarcie każdego kontraktu terminowego
4.1.4	Prowizja maklerska przy obrocie opcjami	2,5% wartości premii, ale nie mniej niż 10 zł i nie więcej niż 20 zł za każdą opcję
4.2	Prowizje liniowe	
4.2.1	Spółka może w drodze pisemnego porozumienia ustalić z Klientem stałą prowizję liniową. Stała stawka prowizji liniowej w każdym kwartalnym okresie obowiązywania porozumienia ustalana jest na podstawie miesięcznej średniej arytmetycznej wartości obrotu wynikającego z realizacji na rynku polskim transakcji na rachunku inwestycyjnym Klienta w okresie poprzednich trzech miesięcy kalendarzowych, przy czym wartość tego obrotu nie powinna być niższa niż 100 000 zł. W szczególnych przypadkach mBM może ustalić z Klientem prowizję liniową z pominięciem powyższego warunku, w szczególności na podstawie deklaracji Klienta o zamierzonej wartości obrotów na rachunku inwestycyjnym. Prowizja pobrana od każdego zrealizowanego zlecenia nie może być jednak niższa niż 5 zł dla zleceń składanych przez Internet i 10 zł dla zleceń składanych w inny sposób.	
4.2.2	Spółka może w drodze negocjacji ustalać z Klientem prowizję liniową od poszczególnych zleceń, przy czym wartość każdego takiego zlecenia nie może być niższa niż 50 000 zł, a prowizja pobrana od każdego zrealizowanego zlecenia nie może być niższa niż 10 zł.	
4.2.3	Spółka może w drodze pisemnego porozumienia ustalić z Klientem prowizję liniową za transakcje, których przedmiotem są kontrakty terminowe i opcje.	

5. Opłaty w przypadkach innych niż wskazane w pkt 1 i 3		
5.1.1.1	Za prowadzenie rachunku inwestycyjnego w przypadku gdy Klient wskazał swój adres email i wyraził zgodę na komunikację elektroniczną obejmującą zgodę na elektroniczne przesyłanie Klientowi wszelkich raportów i informacji o zmianach regulaminu (opłata półroczna) ¹	25 zł
5.1.1.2	Za prowadzenie rachunku inwestycyjnego w przypadku gdy Klient nie wskazał swojego adresu email lub nie wyraził zgody na elektroniczną komunikację obejmującą zgodę na elektroniczne przesyłanie Klientowi wszelkich raportów i informacji o zmianie regulaminu (opłata półroczna) ¹	50 zł
5.1.2	Za prowadzenie rachunku IKE oraz IKZE	bezpłatnie
5.2.1	Za wystawienie świadectwa depozytowego lub jego duplikatu	30 zł za każdy rozpoczęty rok ważności dokumentu
5.2.2	Za realizację dyspozycji dotyczącej uczestnictwa w Walnym Zgromadzeniu Akcjonariuszy lub Nadzwyczajnym Walnym Zgromadzeniu Akcjonariuszy emitenta krajowego	30 zł
5.2.3	Za realizację dyspozycji dotyczącej uczestnictwa w Walnym Zgromadzeniu Akcjonariuszy lub Nadzwyczajnym Walnym Zgromadzeniu Akcjonariuszy emitenta zagranicznego	opłata w wysokości podwójnej opłaty pobranej przez KDPW od mBM z tytułu realizacji dyspozycji ale nie mniej niż 1000 zł
5.3.1	Za wystawienie dotyczącego bieżącego roku kalendarzowego: <ul style="list-style-type: none"> ■ zaświadczenia o stanie rachunku na dany dzień, lub ■ historii rachunku papierów wartościowych lub ■ rachunku pieniężnego, lub ■ innego zaświadczenia lub potwierdzenia, a także jego duplikatu	30 zł
5.3.2	Za wystawienie dotyczącego każdego zakończonego roku kalendarzowego: <ul style="list-style-type: none"> ■ zaświadczenia o stanie rachunku na dany dzień, lub ■ historii rachunku papierów wartościowych, lub ■ rachunku pieniężnego, lub ■ innego zaświadczenia lub potwierdzenia, a także jego duplikatu	50 zł
5.3.3	Za przygotowanie i przesłanie do audytora informacji na potrzeby badania sprawozdania finansowego	100 zł
5.3.4.1	Za powtórne wydanie informacji podatkowej PIT lub za przekazanie zestawienia transakcji, na podstawie których sporządzono informację podatkową PIT, dotyczących ostatniego, zakończonego roku kalendarzowego	30 zł
5.3.4.2	Za powtórne wydanie informacji podatkowej PIT lub za przekazanie zestawienia transakcji, na podstawie których sporządzono informację podatkową PIT, innych niż dotyczące ostatniego, zakończonego roku kalendarzowego	50 zł za każdy rok kalendarzowy, którego dotyczy informacja lub zestawienie
5.4	Za przesłanie na nośniku papierowym raportu dotyczącego wykonania zleceń w ramach jednego dnia, w tym w zakresie wykonania zleceń których przedmiotem są Instrumenty Zagraniczne	10 zł
5.5	Za zamianę akcji imiennych na akcje na okaziciela lub akcji na okaziciela na akcje imienne	30 zł
5.6.1	Za wykonanie przelewu pieniężnego w walucie polskiej) ⁷	10 zł
5.6.2	Za wykonanie przelewu pieniężnego w walucie polskiej na rachunek w mBanku S.A.) ⁷	5 zł
5.6.3	Za wykonanie przelewu pieniężnego w walucie innej niż polska lub przelewu w walucie polskiej za granicę) ⁷	0,35% wartości przelewanej kwoty, ale nie mniej niż 25 zł i nie więcej niż 200 zł – płatne w walucie przelewu lub równowartość w zł (wg średniego kursu NBP)
5.6.4	Za wykonanie przelewu pieniężnego na wniosek Klienta systemem Sorbnet	30 zł

5.7.1	Za przeniesienie papierów wartościowych na rachunek papierów wartościowych innego Klienta prowadzony przez mBM, w tym na rachunek spadkobiercy	0,50% wartości przenoszonych papierów wartościowych) ² lub opłata negocjowana, w każdym przypadku nie mniej niż 50 zł za każdy papier wartościowy oznaczony odrębnym kodem
5.7.2	Za przeniesienie papierów wartościowych do innej instytucji rozliczeniowej	0,50% wartości przenoszonych papierów wartościowych) ² lub opłata negocjowana, w każdym przypadku nie mniej niż równowartość 20 EUR (wg średniego kursu NBP) za każdy papier wartościowy oznaczony odrębnym kodem
5.7.3	Za przeniesienie papierów wartościowych na rachunek papierów wartościowych prowadzony przez podmiot inny niż mBM	0,95% wartości przenoszonych papierów wartościowych) ² lub opłata negocjowana, w każdym przypadku nie mniej niż 50 zł za każdy papier wartościowy oznaczony odrębnym kodem
5.7.4	Za wystawienie instrukcji rozliczeniowej/rozrachunkowej - na podstawie dyspozycji Klienta lub w związku ze skupem akcji albo wezwaniem do zapisywania się na sprzedaż akcji	0,95% wartości przenoszonych papierów wartościowych) ² lub opłata negocjowana, w każdym przypadku nie mniej niż 50 zł za każdy papier wartościowy oznaczony odrębnym kodem
5.8	Za wykonanie transferu derywatów związanych z obowiązkiem wnoszenia depozytów zabezpieczających na rachunek prowadzony przez mBM oraz na rachunek prowadzony przez podmiot inny niż mBM	25 zł za każdy derywat lub opłata negocjowana, ale nie mniej niż 50 zł
5.9.1	Za wygaśnięcie lub wykonanie derywatów lub warrantów, których instrumentem bazowym są indeksy giełdowe	8 zł za każdy derywat lub warrant albo opłata negocjowana
5.9.2	Za wygaśnięcie lub wykonanie derywatów lub warrantów, których instrumentem bazowym nie są indeksy giełdowe	3,90 zł za każdy derywat lub warrant albo opłata negocjowana
5.10.1	Za wykonanie derywatów lub warrantów związane z dostawą instrumentu bazowego	opłata negocjowana, nie mniej niż 8 zł za każdy derywat lub warrant
5.10.2	Za rezygnację z wykonania derywatów lub warrantów	0,10% wartości zablokowanych papierów wartościowych) ² lub opłata negocjowana, w każdym przypadku nie mniej niż 500 zł
5.11.1	Za zablokowanie papierów wartościowych w związku z ustanowieniem zastawu, innego zabezpieczenia lub w związku z ich umorzeniem – opłata kwartalna) ³⁾⁴	0,10% wartości zablokowanych papierów wartościowych) ² lub opłata negocjowana, w każdym przypadku nie mniej niż 500 zł
5.11.2	Za zablokowanie rachunku inwestycyjnego z tytułu zabezpieczenia kredytu udzielonego na zakup papierów wartościowych, jeśli zakup ten realizowany jest za pośrednictwem mBM – opłata kwartalna) ³	0,10% wartości papierów wartościowych) ² i środków pieniężnych zapisanych na zablokowanym rachunku lub opłata negocjowana, w każdym przypadku nie mniej niż 50 zł
5.11.3	Za zablokowanie rachunku inwestycyjnego z tytułu zabezpieczenia kredytu innego niż w pkt. 5.11.2 lub z innego tytułu – opłata kwartalna) ³⁾⁴	0,10% wartości papierów wartościowych) ² i środków pieniężnych zapisanych na zablokowanym rachunku lub opłata negocjowana, w każdym przypadku nie mniej niż 500 zł
5.12.1	Za depozyt papierów wartościowych – kwartalna opłata podstawowa, pobierana w pierwszym miesiącu następnego kwartału kalendarzowego, jeśli wartość papierów wartościowych na rachunku przekracza 500 000 zł) ⁵	opłata w wysokości podwójnej opłaty pobranej przez KDPW od mBM z tytułu prowadzenia depozytu papierów wartościowych zapisanych na rachunku
5.12.2	Za depozyt papierów wartościowych – roczna opłata dodatkowa, pobierana w pierwszym miesiącu następnego roku kalendarzowego, jeśli wartość papierów wartościowych na rachunku przekracza 5 000 000 zł) ⁵	opłata w wysokości podwójnej opłaty pobranej przez KDPW od mBM z tytułu prowadzenia depozytu papierów wartościowych zapisanych na rachunku
5.13.1	Za wypłatę gotówkową w walucie polskiej – opłata pobierana, jeśli łączna wartość wypłat gotówkowych w danym dniu przekracza 20 000 zł	0,15% wartości wypłaty) ⁹

5.13.2	Za wypłatę gotówkową w walucie innej niż polska	0,15% wartości wypłaty w walucie wypłaty lub równowartość w zł) ⁹
5.13.3	Za każdą wypłatę gotówkową w przypadku, gdy Klient nie ponosi na rzecz mBM opłaty za prowadzenie rachunku inwestycyjnego	0,15% wartości wypłaty, nie mniej jednak niż 10 zł za każdą wypłatę) ⁹
5.14.1	Za przesłanie dokumentu przesyłką kurierską zgodnie z dyspozycją Klienta	opłata w wysokości podwójnych kosztów przesyłki, nie mniej niż 100 zł
5.14.2	Za przesłanie dokumentu przesyłką pocztową zgodnie z dyspozycją Klienta	50 zł
5.14.3	Za przesłanie zeskanowanego dokumentu pocztą elektroniczną, na wskazany przez Klienta adres email	opłata równa opłacie za wystawienie przesyłanego dokumentu
5.15	Inne usługi dotyczące zagranicznych instrumentów finansowych zarejestrowanych w KDPW	opłata w wysokości podwójnej opłaty pobranej przez KDPW od mBM z danego tytułu
5.16	Inne usługi	zgodnie z zawartą umową lub zaakceptowaną ofertą przekazaną Klientowi
5.17	Za dokonanie czynności, do wykonania których mBM zobowiązany jest na podstawie przepisów o postępowaniu egzekucyjnym lub zabezpieczającym bądź na podstawie przepisów o administracyjnym postępowaniu egzekucyjnym lub zabezpieczającym w związku z postępowaniem zabezpieczającym lub egzekucyjnym prowadzonym w stosunku do Klienta) ⁹	
5.17.1	Za ustanowienie blokady rachunku inwestycyjnego lub instrumentów finansowych w wykonaniu zajęcia dokonanego przez komornika lub organ egzekucyjny	100 zł
5.17.2	Za przekazanie komornikowi lub organowi egzekucyjnemu informacji w związku z otrzymanym zajęciem	100 zł
5.17.3	Za sporządzenie i wysłanie Klientowi wezwania do złożenia zlecenia sprzedaży	100 zł
5.17.4	Za sporządzenie i wysłanie wierzycielowi Klienta powiadomienia o instrumentach finansowych na rachunku inwestycyjnym	100 zł

II. Rynki zagraniczne

6. Prowizje maklerskie		
6.1	Prowizja maklerska przy obrocie instrumentami finansowymi dla zleceń składanych za pośrednictwem Internetu	0,29% wartości transakcji zrealizowanych na podstawie każdego zlecenia, ale nie mniej niż (odpowiednio dla waluty rozliczenia) 19 zł lub 5 EUR/USD/GBP od każdego zrealizowanego zlecenia
6.2	Prowizja maklerska przy obrocie instrumentami finansowymi dla zleceń składanych w sposób inny niż wskazany w pkt 6.1	0,95% wartości transakcji zrealizowanych na podstawie każdego zlecenia, ale nie mniej niż (odpowiednio dla waluty rozliczenia) 49 zł lub 10 EUR/USD/GBP od każdego zrealizowanego zlecenia
6.3	Prowizje liniowe	
6.3.1	Spółka może w drodze pisemnego porozumienia ustalić z Klientem stałą prowizję liniową. Stała stawka prowizji liniowej w każdym kwartalnym okresie obowiązywania porozumienia ustalana jest na podstawie miesięcznej średniej arytmetycznej wartości obrotu wynikającego z realizacji transakcji na rachunku inwestycyjnym Klienta w okresie poprzednich trzech miesięcy kalendarzowych, przy czym wartość tego obrotu nie powinna być niższa niż 100 000 zł. W szczególnych przypadkach mBM może ustalić z Klientem prowizję liniową z pominięciem powyższego warunku, w szczególności na podstawie deklaracji Klienta o zamierzonej wartości obrotów na rachunku inwestycyjnym. Prowizja pobrana od każdego zrealizowanego zlecenia nie może być jednak niższa niż (odpowiednio dla waluty rozliczenia) 19 zł lub 5 EUR/USD/GBP.	

7. Opłaty (opłaty szczególne związane z usługami dotyczącymi rynków zagranicznych)		
7.1	Za wystawienie świadectwa depozytowego lub jego duplikatu	30 zł za każdy rozpoczęty rok ważności dokumentu
7.2	Za realizację dyspozycji dotyczącej uczestnictwa w Walnym Zgromadzeniu Akcjonariuszy lub Nadzwyczajnym Walnym Zgromadzeniu Akcjonariuszy emitenta instrumentu notowanego na rynku zagranicznym	opłata w wysokości podwójnej opłaty pobranej przez właściwą izbę rozrachunkową z tytułu realizacji dyspozycji, ale nie mniej niż 1000 zł
7.3.1	Za przeniesienie Instrumentów Zagranicznych na inny rachunek Klienta prowadzony przez mBM	0,20% wartości przenoszonych Instrumentów Zagranicznych) ² lub opłata negocjowana, w każdym przypadku nie mniej niż 50 zł za każdy Instrument Zagraniczny oznaczony odrębnym kodem
7.3.2	Za przeniesienie Instrumentów Zagranicznych na rachunek papierów wartościowych innego Klienta prowadzony przez mBM, w tym na rachunek spadkobiercy	0,50% wartości przenoszonych Instrumentów Zagranicznych) ² lub opłata negocjowana, w każdym przypadku nie mniej niż 50 zł za każdy Instrument Zagraniczny oznaczony odrębnym kodem
7.4	Za przeniesienie Instrumentów Zagranicznych do innej instytucji rozliczeniowej, innego Depozytariusza lub na rachunek prowadzony przez podmiot inny niż mBM	0,95% wartości przenoszonych Instrumentów Zagranicznych) ² lub opłata negocjowana, w każdym przypadku nie mniej niż równowartość 20 EUR (wg średniego kursu NBP) za każdy Instrument Zagraniczny oznaczony odrębnym kodem
7.5	Za przyjęcie transferu Instrumentów Zagranicznych z innej instytucji rozliczeniowej lub od innego Depozytariusza	równowartość 20 EUR (wg średniego kursu NBP) za każdy Instrument Zagraniczny oznaczony odrębnym kodem
7.6.1	Za zablokowanie papierów wartościowych w związku z ustanowieniem zastawu, innego zabezpieczenia lub w związku z ich umorzeniem – opłata kwartalna) ³⁾⁴	0,10% wartości zablokowanych Instrumentów Zagranicznych) ² lub opłata negocjowana, w każdym przypadku nie mniej niż 500 zł
7.6.2	Za zablokowanie rachunku inwestycyjnego z tytułu zabezpieczenia kredytu udzielonego na zakup papierów wartościowych, jeśli zakup ten realizowany jest za pośrednictwem mBM – opłata kwartalna) ³	0,10% wartości Instrumentów Zagranicznych) ² i środków pieniężnych zapisanych na zablokowanym rachunku lub opłata negocjowana, w każdym przypadku nie mniej niż 50 zł
7.6.3	Za zablokowanie rachunku inwestycyjnego z tytułu zabezpieczenia kredytu innego niż w pkt. 7.6.2 lub z innego tytułu – opłata kwartalna) ³⁾⁴	0,10% wartości Instrumentów Zagranicznych) ² i środków pieniężnych zapisanych na zablokowanym rachunku lub opłata negocjowana, w każdym przypadku nie mniej niż 500 zł
7.7	Za depozyt papierów wartościowych – kwartalna opłata podstawowa, pobierana w pierwszym miesiącu następnego kwartału kalendarzowego, jeśli wartość papierów wartościowych na rachunku, notowanych na rynku zagranicznym, przekracza 500 000 zł) ⁵⁾¹⁰	0,15% w skali roku wartości Instrumentów Zagranicznych) ¹⁰ zapisanych na rachunku, jednak nie mniej niż koszty poniesione przez mBM na rzecz Depozytariusza
7.8	Inne usługi	zgodnie z zawartą umową lub zaakceptowaną ofertą przekazaną Klientowi

III. Zasady naliczania i pobierania opłat

- 1) Opłata za prowadzenie rachunku inwestycyjnego pobierana jest z góry, w ostatnim tygodniu poprzedniego półrocza. W momencie otwarcia rachunku pobierana jest część opłaty, proporcjonalna do ilości miesięcy pozostałych do końca półrocza, z uwzględnieniem miesiąca, w którym rachunek został otwarty.
- 2) Wartość papierów wartościowych ustala się każdorazowo zgodnie z zasadami określonymi w regulacjach KDPW dla wyliczenia podstawy pobrania od mBM, jako uczestnika bezpośredniego KDPW lub innego Depozytariusza, dla opłat z tytułu prowadzenia depozytu papierów wartościowych. Wartość Instrumentów Zagranicznych ustala się wg ich ostatniej ceny rynkowej.
- 3) Opłata za zablokowanie papierów wartościowych oraz opłata za zablokowanie rachunku inwestycyjnego pobierane są z góry za każdy rozpoczęty kwartał kalendarzowy. Opłata za każdy następny kwartał kalendarzowy obowiązywania blokady pobierana jest w ostatnim tygodniu poprzedniego kwartału kalendarzowego.
- 4) W przypadku zablokowania papierów wartościowych lub zablokowania rachunku inwestycyjnego z tytułu zabezpieczenia wiarytelności podmiotu innego niż mBank S.A. minimalna opłata za pierwszy rozpoczęty kwartał obowiązywania blokady wynosi 1500 zł.
- 5) Kwartalna opłata podstawowa za depozyt papierów wartościowych nie jest pobierana, jeśli wartość prowizji maklerskiej netto, zapłaconej przez Klienta z tytułu obrotu na rachunku w danym kwartale kalendarzowym jest wyższa od naliczonej za ten kwartał opłaty podstawowej za depozyt papierów wartościowych. Wartość zapłaconej prowizji i naliczonej opłaty depozytowej jest rozpatrywana odrębnie dla instrumentów zdeponowanych u różnych Depozytariuszy.
- 6) Roczna opłata dodatkowa za depozyt papierów wartościowych nie jest pobierana, jeśli wartość prowizji maklerskiej netto zapłaconej przez Klienta z tytułu obrotu na rachunku w danym roku kalendarzowym, jest wyższa od naliczonej za ten rok opłaty dodatkowej za depozyt papierów wartościowych.
- 7) W przypadku braku środków na pokrycie opłaty za wykonanie przelewu pieniężnego mBM wykona przelew kwoty pozostałej po pobraniu opłaty zgodnie z niniejszą taryfą.
- 8) Opłata za dokonanie czynności, do wykonania których mBM zobowiązany jest na podstawie przepisów o postępowaniu egzekucyjnym lub zabezpieczającym bądź na podstawie przepisów o administracyjnym postępowaniu egzekucyjnym lub zabezpieczającym, pobierana jest niezwłocznie po dokonaniu danej czynności przez mBM.
- 9) W przypadku realizacji niezgłoszonej z odpowiednim wyprzedzeniem wypłaty, w zakresie której obowiązuje konieczność jej wcześniejszego zgłoszenia, opłata ulega podwyższeniu o 100%. W przypadku braku realizacji zgłoszonej wypłaty mBM pobiera opłatę w wysokości trzykrotności stawki określonej odpowiednio w pkt. 5.13.1, 5.13.2 lub 5.13.3.
- 10) Wartość papierów wartościowych ustala się jako sumę wartości instrumentów finansowych w poszczególnych dniach kalendarzowych okresu, którego dotyczy opłata, wyliczonych wg stanu na zakończenie poszczególnych dni na podstawie ostatniego kursu zamknięcia w przeliczeniu na złote polskie.
- 11) Z warunków dla Rachunków Studenckich mogą korzystać Klienci do ukończenia 26 roku życia, po złożeniu odpowiedniego wniosku.

IV. Informacje dodatkowe

Uwaga:

Dochód z zawieranych przez Klienta transakcji instrumentami finansowymi oraz inne dochody związane z rynkiem kapitałowym (np. dywidendy, odsetki od obligacji) podlegają opodatkowaniu zgodnie z obowiązującymi regulacjami prawnymi, w szczególności z ustawą z dnia 26 lipca 1991 r. o podatku dochodowym od osób fizycznych. Określone w taryfie stawki są kwotami netto, które mogą ulec podwyższeniu o podatek od towarów i usług VAT, w przypadku wprowadzenia podatku VAT od usług, których dotyczą poszczególne opłaty lub prowizje.

W przypadkach przewidzianych przepisami prawa podatkowego mBM pobiera i przekazuje do właściwych Urzędów Skarbowych podatki należne z tytułu wypłacanych Klientom odsetek od obligacji i dywidend.

W zakresie obrotu realizowanego na poszczególnych rynkach zagranicznych z rachunku Klienta pobierany jest podatek od obrotu, zgodnie z zasadami obowiązującymi na tym rynku.

Prowizja maklerska przy obrocie instrumentami finansowymi pobierana jest przez mBM również w przypadku realizowania sprzedaży instrumentów finansowych na podstawie przepisów o postępowaniu egzekucyjnym bądź na podstawie przepisów o administracyjnym postępowaniu egzekucyjnym, także w przypadku gdy sprzedaż dokonywana jest przez wierzyciela Klienta lub organ egzekucyjny.

Z tytułu transakcji zawieranych na rynkach zorganizowanych i innych operacji, mBM ponosi koszty, których wysokość określona jest w odpowiednich regulaminach podmiotów prowadzących dany rynek lub rozliczających zawarte na nim transakcje, w szczególności w regulaminach Giełdy Papierów Wartościowych w Warszawie S.A. oraz Krajowego Depozytu Papierów Wartościowych S.A.

Zasady przyjmowania i przekazywania przez mBM opłat i prowizji

mBM przyjmuje i przekazuje opłaty oraz prowizje inne niż opłaty lub prowizje przyjmowane od Klienta lub osoby działającej w jego imieniu albo przekazywane Klientowi lub osobie działającej w jego imieniu, a także inne niż opłaty niezbędne dla świadczenia danej usługi maklerskiej na rzecz Klienta wyłącznie na podstawie zawartych umów, określających szczegółowe zasady przyjmowania i przekazywania takich opłat oraz prowizji. Przyjmowanie bądź przekazywanie przez mBM opłat lub prowizji związane jest zwykle z charakterem świadczonej dla Klienta usługi i ma na celu zapłatę wynagrodzenia osobie bądź podmiotowi, który współuczestniczył w świadczeniu danej usługi na rzecz Klienta.

Przyjmowanie bądź przekazywanie przez mBM opłat lub prowizji nie wpływa na zwiększenie płaconych przez Klienta na rzecz mBM prowizji lub opłat. Przyjmowaniu

bądź przekazywaniu przez mBM opłat lub prowizji podlega określona część płaconych przez Klienta opłat lub prowizji, po uwzględnieniu ponoszonych kosztów. Najczęściej występujące przypadki otrzymywania przez mBM prowizji i opłat, o których mowa powyżej to:

- a) wynagrodzenia mBM otrzymywane od Towarzystw Funduszy Inwestycyjnych, z tytułu aktywów wniesionych do tych funduszy przez Klientów mBM,
- b) wynagrodzenia mBM otrzymywane od banków, z tytułu współpracy w zakresie udzielania Klientom mBM kredytów na zakup papierów wartościowych,
- c) wynagrodzenia mBM otrzymywane od podmiotów oferujących papiery wartościowe w ramach ofert publicznych, z tytułu uczestnictwa mBM w konsorcjach oferujących.

Najczęściej występujące przypadki przekazywania przez mBM prowizji i opłat, o których mowa powyżej, to:

- a) wynagrodzenia przekazywane innym podmiotom prowadzącym działalność maklerską, w związku ze wspólnym świadczeniem określonych usług maklerskich na rzecz Klientów,
- b) wynagrodzenia przekazywane podmiotom i osobom promującym usługi świadczone przez mBM,
- c) wynagrodzenia przekazywane innym podmiotom prowadzącym działalność maklerską, z tytułu uczestnictwa w konsorcjach oferujących papiery wartościowe w ramach ofert publicznych, w których mBM pełni rolę podmiotu oferującego.

Na żądanie Klienta mBM udzieli dodatkowych informacji o tych opłatach lub prowizjach, w tym o ich istocie i wysokości lub sposobie ustalania ich wysokości – o ile opłaty takie występują.