

poniedziałek, 14 stycznia 2019

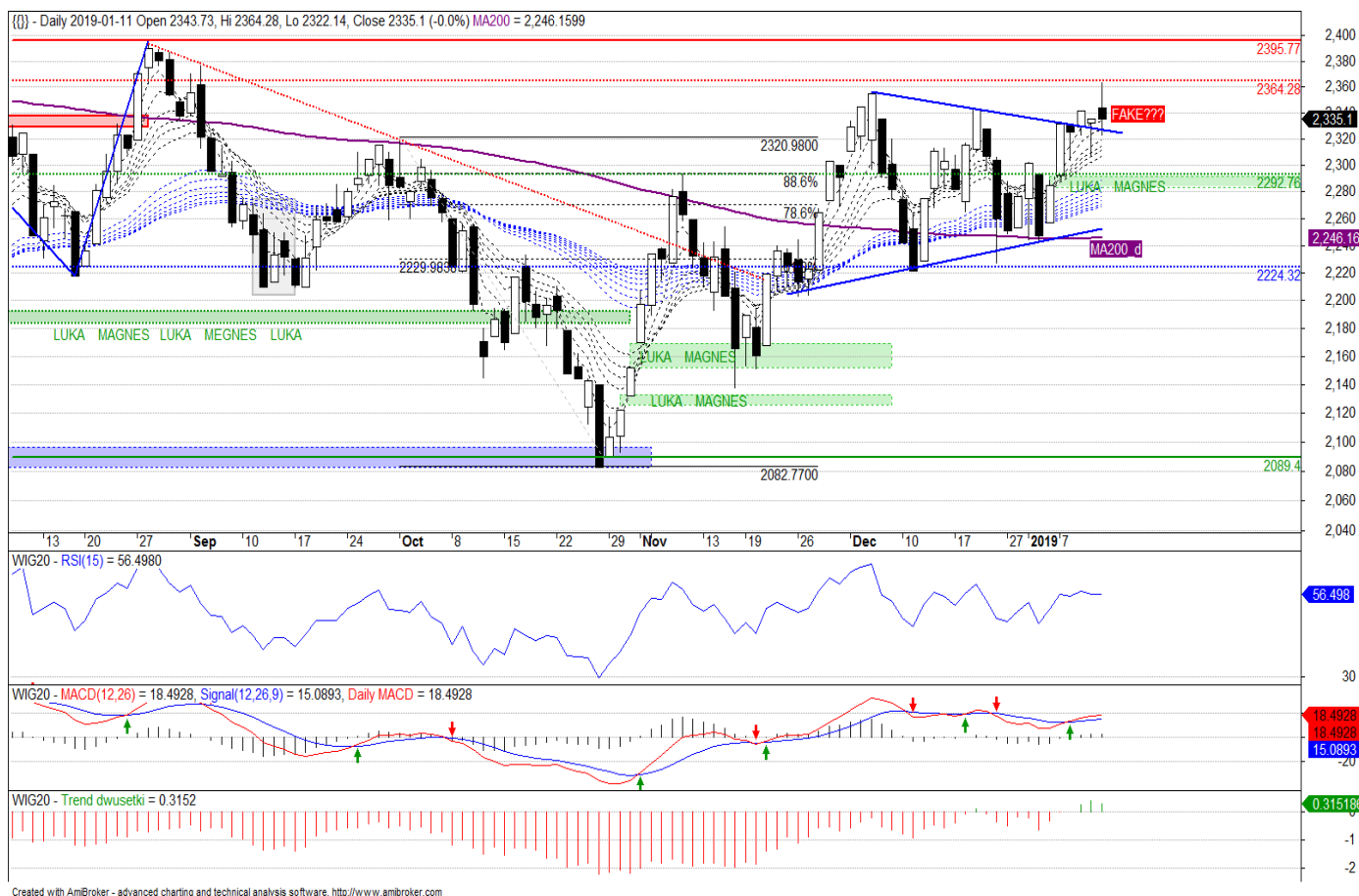
Tydzień na rynkach

Opracowanie: Piotr Neidek

Prosimy o zapoznanie się z oświadczeniem umieszczonym na końcu.

Rynek polski

WIG20

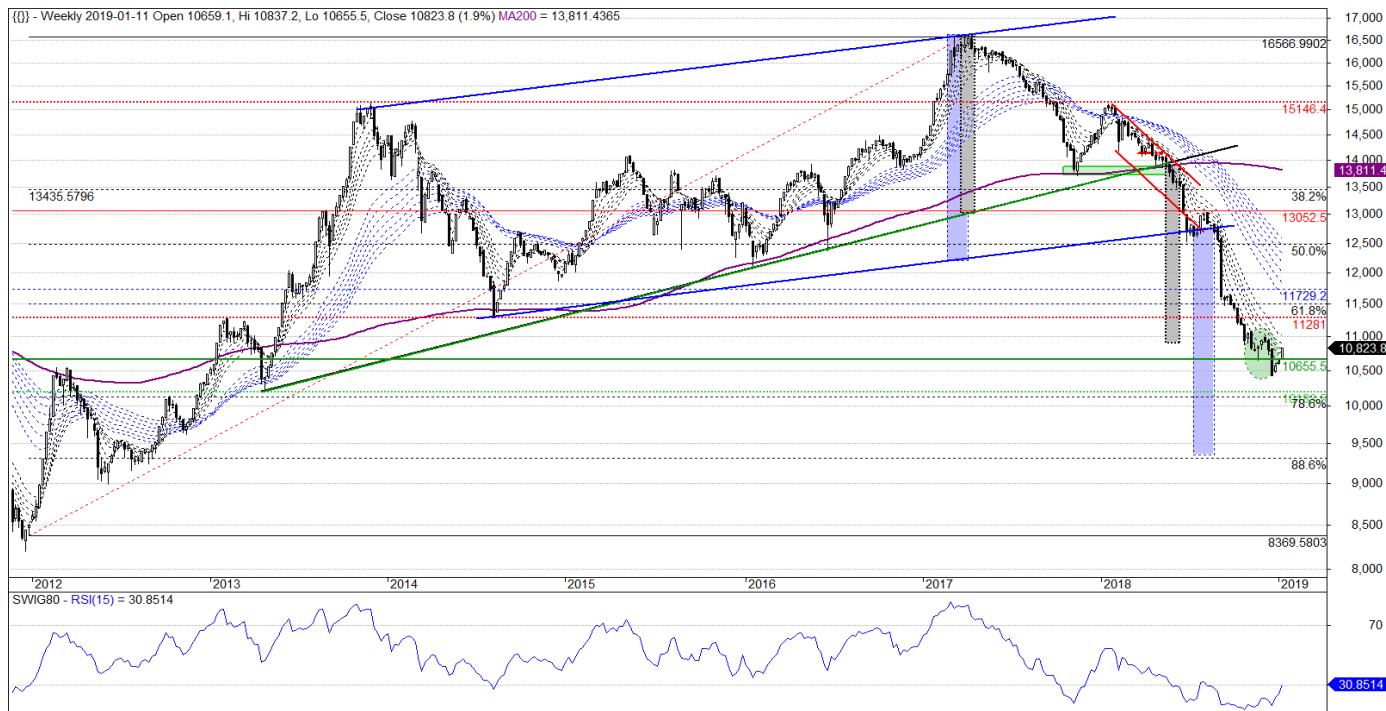


Rysunek 1. WIG20 – wykres dzienny świecowy.

W ostatnich dniach indeks wydostał się górą z trójkąta, jednakże zamiast efektownego wybiecia pojawiła się formacja zatrzymania. Na wykresie pojawiła się czarna szpuka z długimi cieniami, której umiejscowienie (na wysokości podwójnego szczytu) zniechęca do dalszej aprecjacji. Piątkowe close wypadło poniżej poziomu 2337 i była to kolejna porażka byków pod sierpniowym ekstremum liczoną dla tygodniowych cen close. Na uwagę zasługuje układ EMA_w, który nadal jest niekorzystny dla byków i chociaż dzienna dwusetka zaczęła się podnosić, to jednak takowy sygnał trudno uznać za wiarygodny ze względu na średnioterminową konsolidację.

Interesująco przedstawia się kwestia otwartych dziennych luk hossy, które widoczne są zarówno dla indeksu WIG i WIG20. W przypadku benchmarku szerokiego rynku, owe okno przebiega poniżej MA200_d, zatem prawdopodobne cofnięcie się indeksu w region 58000 mogłoby okazać się triggerem do wyprowadzenia głębszego impulsu spadkowego. Ze względu na ryzyko fałszywego wybiecia oraz pojawienia się układu typu FAKE na ww. benchmarkach, w rachubę wchodzi aktywacja struktury INOUT w oparciu o trójkąt. To oznaczałoby, że WIG20 wbijając się z północy w ww. formację, mógłby zaatakować dolne jej ograniczenie przebiegające w okolicy 2250 czyli tam, gdzie znajduje się dzienna dwusetka.

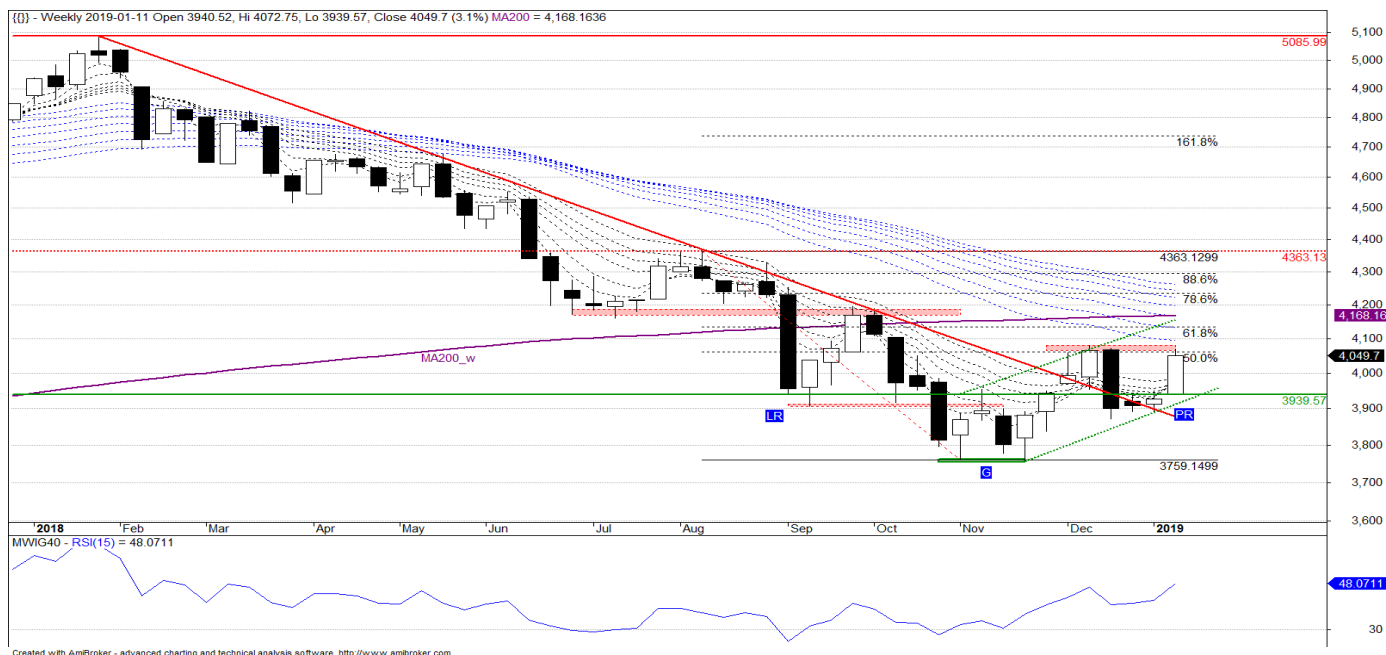
sWIG80



Rysunek 2. sWIG80 – wykres tygodniowy świecowy.

Wentylem bezpieczeństwa na bieżący tydzień jest poziom 10566 i w przypadku przełamania tego poziomu w cenach close, pojawi się wtórny sygnał sprzedaży zachęcający do kontynuacji średnioterminowej podróży w kierunku 9500 punktów. Lokalnie można doszukać się układu typu overlap, w ramach którego kolejnym celem jest grudniowy sufit 11014, zaś rosnący wskaźnik RSI_ w ma prawo wspierać korektę wzrostową.

mWIG40

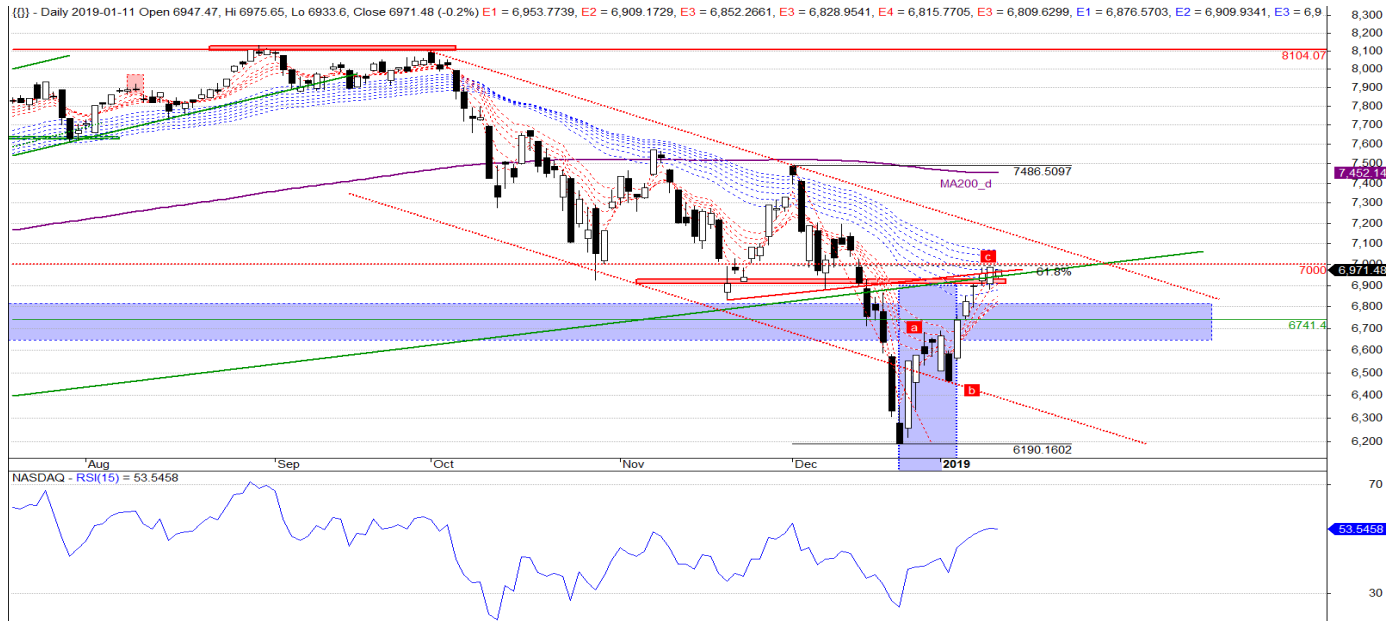


Rysunek 3. mWIG40 – wykres dzienny świecowy.

Kluczowym wsparciem na ten tydzień jest 3939 i dopóki dzienne close wypadnie powyżej niego, dopóty outlook na mWIG40 jest neutralny. Na tygodniowym wykresie pojawiła się popytowa świeczka, zaś na przestrzeni ostatnich miesięcy wykształciła się formacja oG&R. W momencie wybicia przez dzienne close oporu 4100, pojawi się trigger do wykonania zwyżki w kierunku 4444, jednakże bez spełnienia tego warunku sytuacja techniczna jak na razie pozostaje neutralna.

Rynki zagraniczne

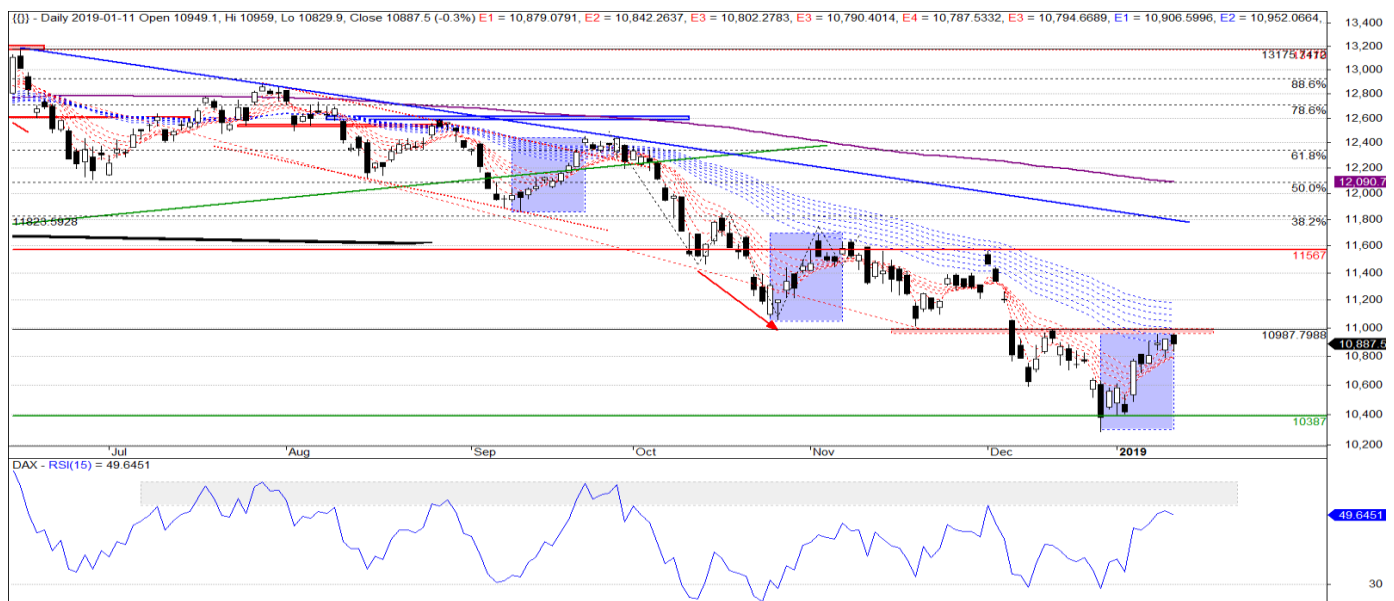
USA: NASDAQ



Rysunek 4. NASDAQ - wykres dzienny świecowy.

Trwająca od czwartego tygodnia grudnia zwyżka, przybrała postać trójki a-b-c czyli układu charakterystycznego dla korekt - fal poprzedzających kontynuację trendu (w tym przypadku spadkowego). Na uwagę zasługuje wyhamowanie wzrostów w oporowej strefie, na którą składa się 61.8% zniesienia wcześniejszych spadków, przełamana w grudniu linia hossy 2009-2018 oraz listopadowe ekstrema close. Po piątkowej sesji brakuje jednak triggera do wyprowadzenia spadkowej fali, jednakże w przypadku przebiccia się benchmarku przez wsparcie 6741, pojawi się wtórny sygnał SELL.

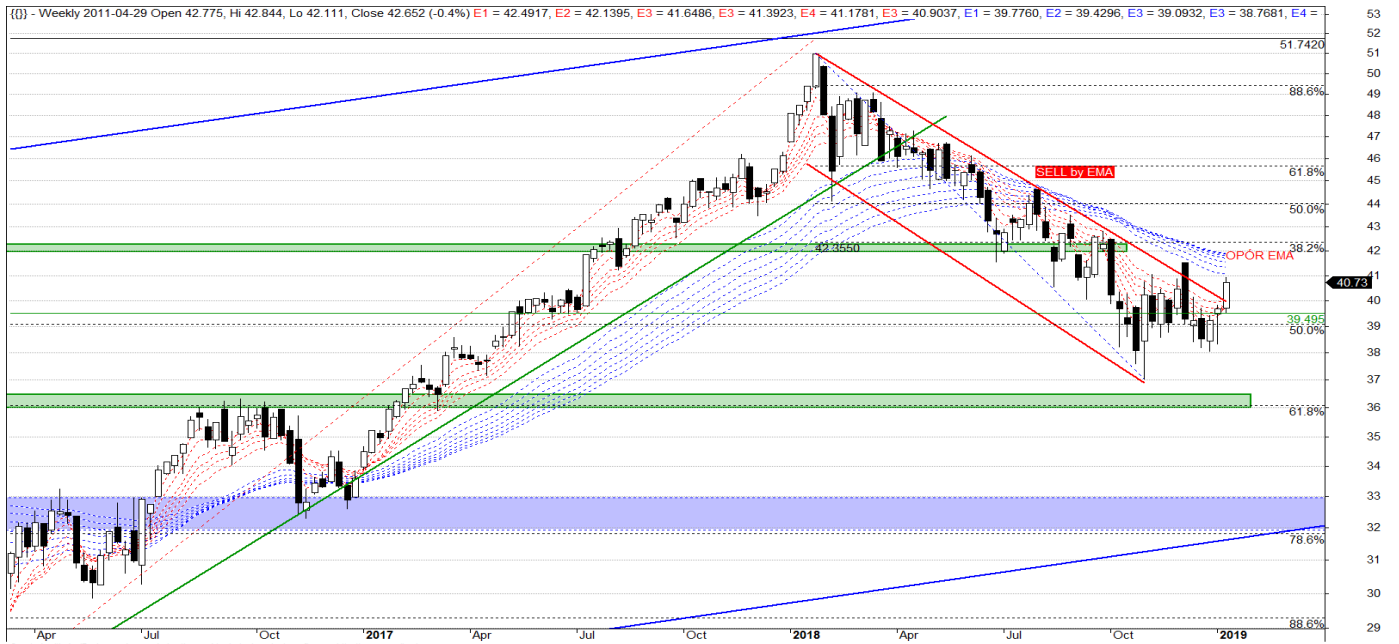
Niemcy: DAX Xetra



Rysunek 5. DAX Xetra - wykres dzienny świecowy.

Struktura zapoczątkowanej pod koniec grudnia wzrostowej fali nawiązuje do wcześniejszych zwyżek, po których DAX wracał do spadków. Indeks zatrzymał się w oporowej strefie zlokalizowanej wokół psychologicznego poziomu 11000 punktów, zaś odczyt wskaźnika RSI zachęca do wyprowadzenia spadkowej kontry. Średnioterminowo wciąż obowiązują sygnały sprzedaży z zasięgiem w kierunku 10k i chociaż lokalnie nie można wykluczyć wybicia oporu przy 11000 punktów (np. w ramach rozbudowanej korekty średnioterminowej), to jednak nadrzędnie outlook na DAX pozostaje negatywny.

MSCI Emerging Markets INDEX

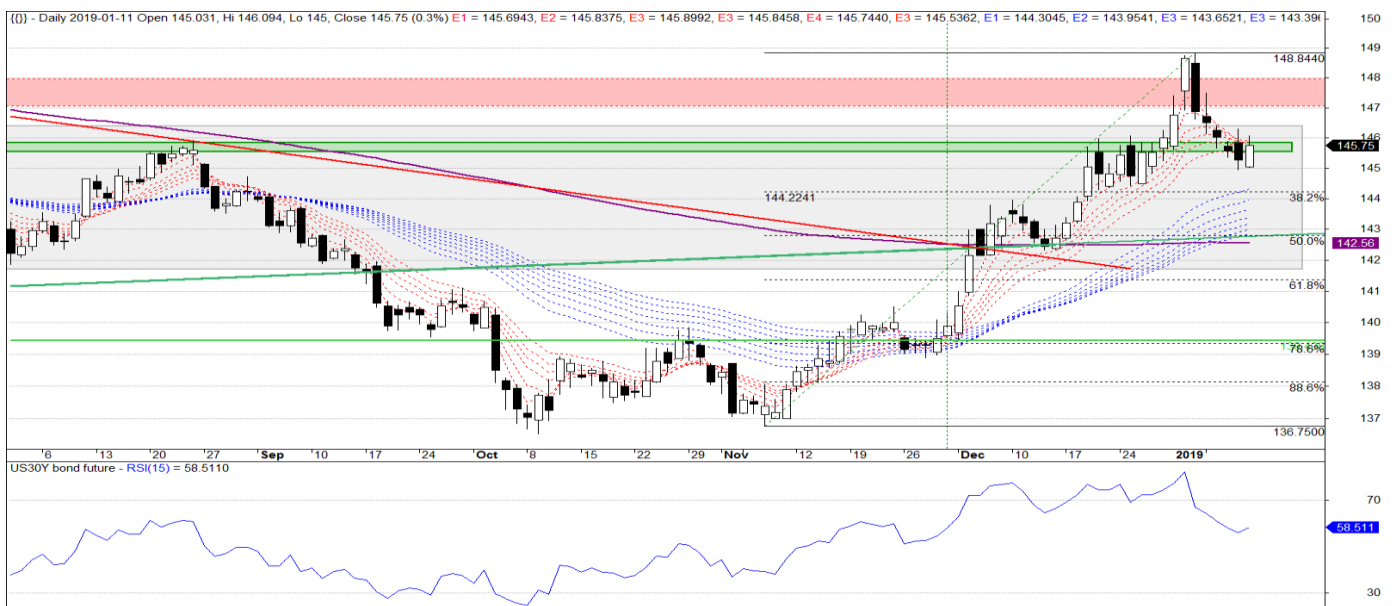


Rysunek 6. MSCI EM INDEX ETF – wykres tygodniowy świecowy.

MSCI EM ETF zbliżył się do grudniowego maksimum i rozpoczął proces wybijania górnego ograniczenia kanału spadkowego, jednakże kluczowa strefa oporu związana z tygodniowym układem EMA jak na razie pozostaje niewybita. Dzienna dwusetka wciąż jest ujemnie nachylona i znajduje się nad cenami, zaś listopadowo-styczniowe fluktuacje wskazują na korekcyjny charakter notowań, a tym samym generują ryzyko pojawienia się kolejnego, spadkowego impulsu. Wsparciem na ten tydzień jest 39.49 i w przypadku jego przełamania pojawi się trigger do spadków.

Pozostałe rynki

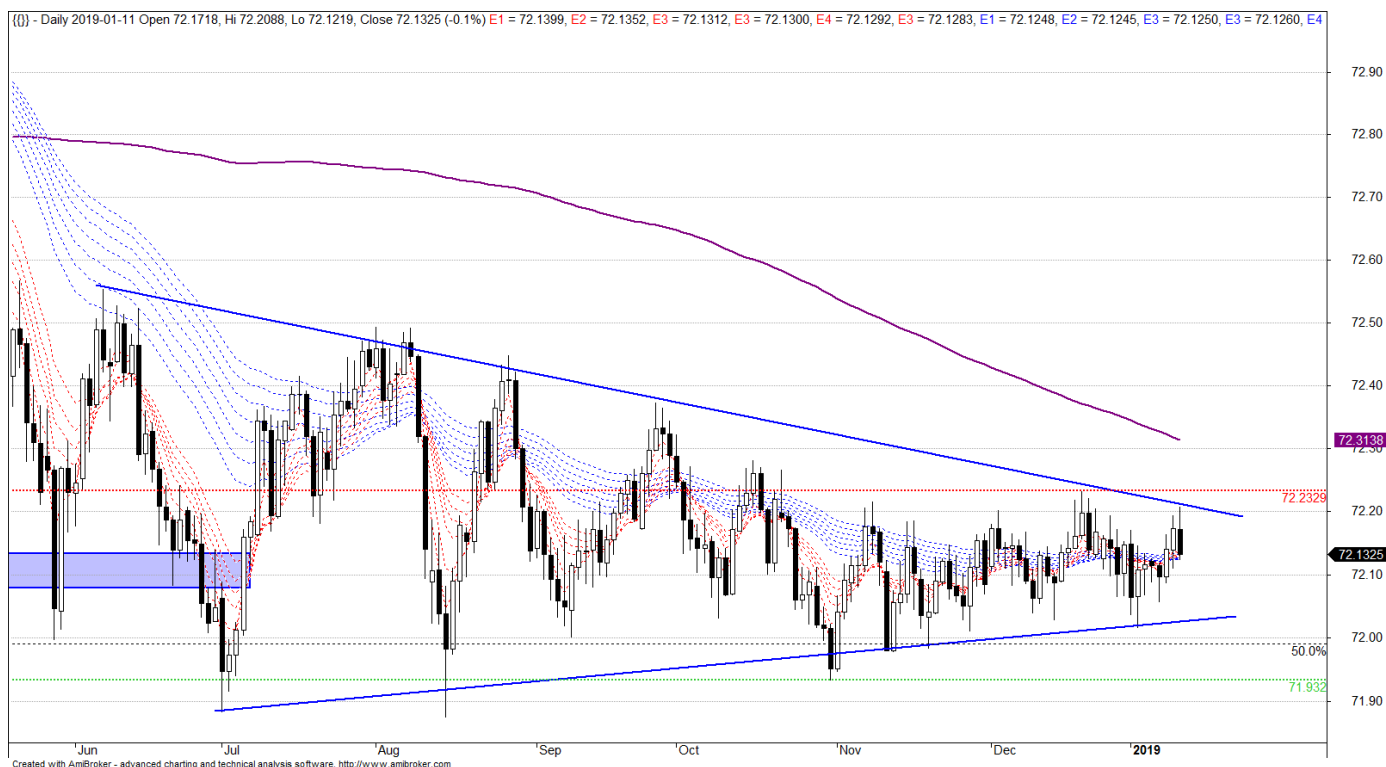
BOND FUTURE – kontrakt terminowy na amerykańskie obligacje skarbowe



Rysunek 7. US30Y BOND FUTURE – wykres dzienny świecowy .

Kilkudniowe spadki przybrały postać korekty znoszącej pięcioletnią wyżkę z okresu listopad – styczeń i jak na razie charakter deprecjacji nie neguje dotychczasowych sygnałów kupna. Lokalnie jest jeszcze trochę miejsca dla niedźwiedzi w ramach korekty, jednakże nadrzędny powrót bondów do wnętrza trzydziestoletniego kanału, przełamanie linii bessy oraz relacja ceny vs. MA200_d przemawiają na korzyść kontynuacji obligacyjnej hossy w średnim terminie.

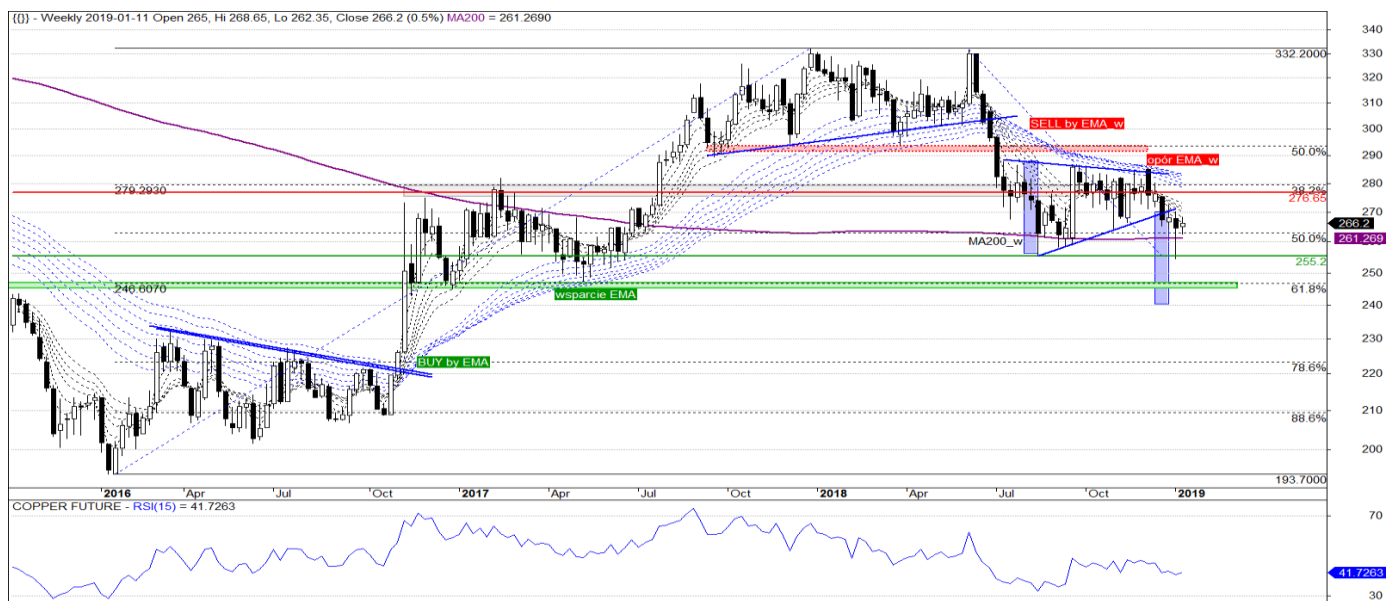
PLN Index



Rysunek 8. PLN Index – wykres dzienny świecowy

Kontynuacja marazmu i konsolidacji wewnątrz trójkąta symetrycznego – PLN_Index pozostaje w układzie horyzontalnym i bez wybicia jednego z dwóch ograniczeń (72.25 lub 71.9) w cenach close, outlook pozostaje neutralny. Obecnie benchmark ten znajduje się wew. czwartej ćwiartki, dlatego też miejsca do dalszej kontynuacji tzw. „bocznika” jest coraz mniej, a tym samym przybliży się moment wybicia z cen ww. formacji.

Copper future



Rysunek 9. Copper future – wykres tygodniowy świecowy

Dotychczasowa, styczniowa zwyżka wyhamowała swój impet na wysokości lokalnych oporów co może skutkować pojawieniem się kolejnej, spadkowej fali. Ze średnioterminowego punktu widzenia celem jest wsparcie przy 61.8% zniesienia fali hossy 2016 – 2018 r. pokrywające się z minimami ustanowionymi w 2017 r. Na uwagę zwraca kształt wykresu nawiązujący swą budową do formacji G&R, jednakże brak trendu wertykalnego poprzedzającego powstanie ww. struktury ogranicza jej właściwości predykcyjne.

Dom Maklerski mBanku

ul. Wspólna 47/49
00-684 Warszawa
www.mbank.pl/mDM

Zespół Prywatnego Maklera

Kamil Szymański, CFA, dyrektor
tel. +48 22 697 4706
kamil.szymanski@mbank.pl

Jarosław Banasiak
tel. +48 22 697 4870
jaroslaw.banasiak@mbank.pl

Joanna Gębal
tel. +48 22 697 4762
joanna.gebal@mbank.pl

Rafał Włóka
tel. +48 22 697 4809
rafal.wloka@mbank.pl

Marcin Biegunski
tel. +48 22 697 4984
marcin.biegunski@mbank.pl

Paweł Rudowski
tel. +48 22 697 4852
pawel.rudowski@mbank.pl

Zespół Wsparcia Sprzedaży

Piotr Neidek, analiza techniczna
tel. +48 22 697 4766
piotr.neidek@mbank.pl

Remigiusz Lemke, analiza techniczna
tel. +48 22 697 4848
remigiusz.lemke@mbank.pl

Departament Sprzedaży Instytucjonalnej

Piotr Gawron, dyrektor
tel. +48 22 697 4895
piotr.gawron@mbank.pl

Departament Analiz

Kamil Kliszcz, dyrektor
tel. +48 22 438 2402
kamil.kluszcz@mbank.pl

Niniejsze opracowanie z analizy technicznej bazuje na zasadach Teorii Dow'a i Teorii Fal Elliotta. Do oceny sytuacji technicznej wykorzystywane są japońskie oraz amerykańskie techniki analizowania formacji. W opracowaniu uwzględniono oscylatory mierzące tempo zmian cen takie jak MACD, RSI, ROC, oraz Stochastic. Do wyznaczenia poziomu oporu oraz wsparcia wykorzystywane są ceny OHLC, średnie ruchome, formacje cenowe kontynuacji jak i odwrócenia trendu, zniesienia Fibonacciego oraz geometria rynku.

Użyte skróty:

| | |
|-----------|--|
| AT | Analiza Techniczna |
| BUY | Sygnal kupna wygenerowany przez narzędzia analizy technicznej |
| EMA_w | Układ tygodniowych eksponentjalnych średnich kroczących z przedziału 5-60 obserwacji |
| FAKE | Układ wskazujący na fałszywe wybicie oporu lub fałszywe przełamanie wsparcia i skutkujące zmianą trendu. |
| G&R, oG&R | Formacja techniczna Głowa i Ramiona, odwrócona Głowa i Ramiona |
| HV, UHV | High Volume, Ultra High Volume – wysoki, bardzo wysoki wolumen |
| INOUT | Powrót do strefy konsolidacji czy powrót do formacji wskutek fałszywego sygnału kupna lub sprzedaży. |
| MA200_d | 200-sesyjna średnia krocząca wyliczona w oparciu o dzienną cenę zamknięcia |
| MA200_w | 200-tygodniowa średnia krocząca wyliczona w oparciu o tygodniową cenę zamknięcia |
| OHLC | Wartość liczbowa zwracająca cenę otwarcia, cenę maksymalną, cenę minimalną i cenę zamknięcia dla danego interwału |
| SELL | Sygnal sprzedaży wygenerowany przez narzędzia analizy technicznej |
| SL | Poziom stop loss, którego przełamanie oznacza zanegowanie powstałego sygnału |
| SowC | Sekwencja tygodniowych świeczek o okazałych korpusach w tym samym kolorze wskazująca na dominację trendu. |
| TP | Poziom oznaczający zasięg wertykalnej fali w ramach wygenerowanego sygnału |
| WD | Wykres Dnia – moment opracowania Wykresu Dnia opisującego wcześniejszą sytuację techniczną omawianego instrumentu finansowego. |

Dokument sporządzony został w Departamencie Rynków Regulowanych mBanku S.A. w celu promocji i reklamy, zgodnie z § 20 ust. 1 rozporządzenia Ministra Finansów z dnia 30 maja 2018 r. w sprawie trybu i warunków postępowania firm inwestycyjnych, banków, o których mowa w art. 70 ust. 2 ustawy o obrocie instrumentami finansowymi, oraz banków powierniczych (Dz. U. 2018 poz. 1112). Dokument nie stanowi badania inwestycyjnego ani publikacji handlowej w rozumieniu Rozporządzenia Delegowanego Komisji (UE) 2017/565 z dnia 25 kwietnia 2016 r. uzupełniającego dyrektywę Parlamentu Europejskiego i Rady 2014/65/UE w odniesieniu do wymogów organizacyjnych i warunków prowadzenia działalności przez firmy inwestycyjne oraz pojęć zdefiniowanych na potrzeby tej dyrektywy. Dokument nie stanowi również doradztwa inwestycyjnego ani oferty w rozumieniu art. 66 § 1 Kodeksu cywilnego. Opracowanie sporządzone zostało w oparciu o najlepszą wiedzę autorów, popartą informacjami z wiarygodnych rynkowych źródeł. Wszelkie oceny zawarte w niniejszym dokumencie wyrażają opinie w dniu wydania materiału i mogą być zmienione przez autorów bez uprzedniego powiadomienia. Informacje zawarte w niniejszej publikacji oparte są na danych uzyskanych ze źródeł, które Dom Maklerski mBanku działając w dobrej wierze, uważa za wiarygodne. Dom Maklerski mBanku nie gwarantuje jednak dokładności, kompletności ani trafności tych informacji. Dom Maklerski mBanku nie jest zobowiązany do aktualizowania ani modyfikowania niniejszej publikacji, ani do informowania jej odbiorców w przypadku, gdy jakkolwiek poruszona w niej kwestia lub zawarta w niej opinia, prognoza, kalkulacja lub szacunek ulegnie zmianie lub stanie się nieaktualne. Dystrybucja lub przedruk części lub całości opracowania możliwa jest za uprzednią pisemną zgodą autorów.