

poniedziałek, 4 marca 2019

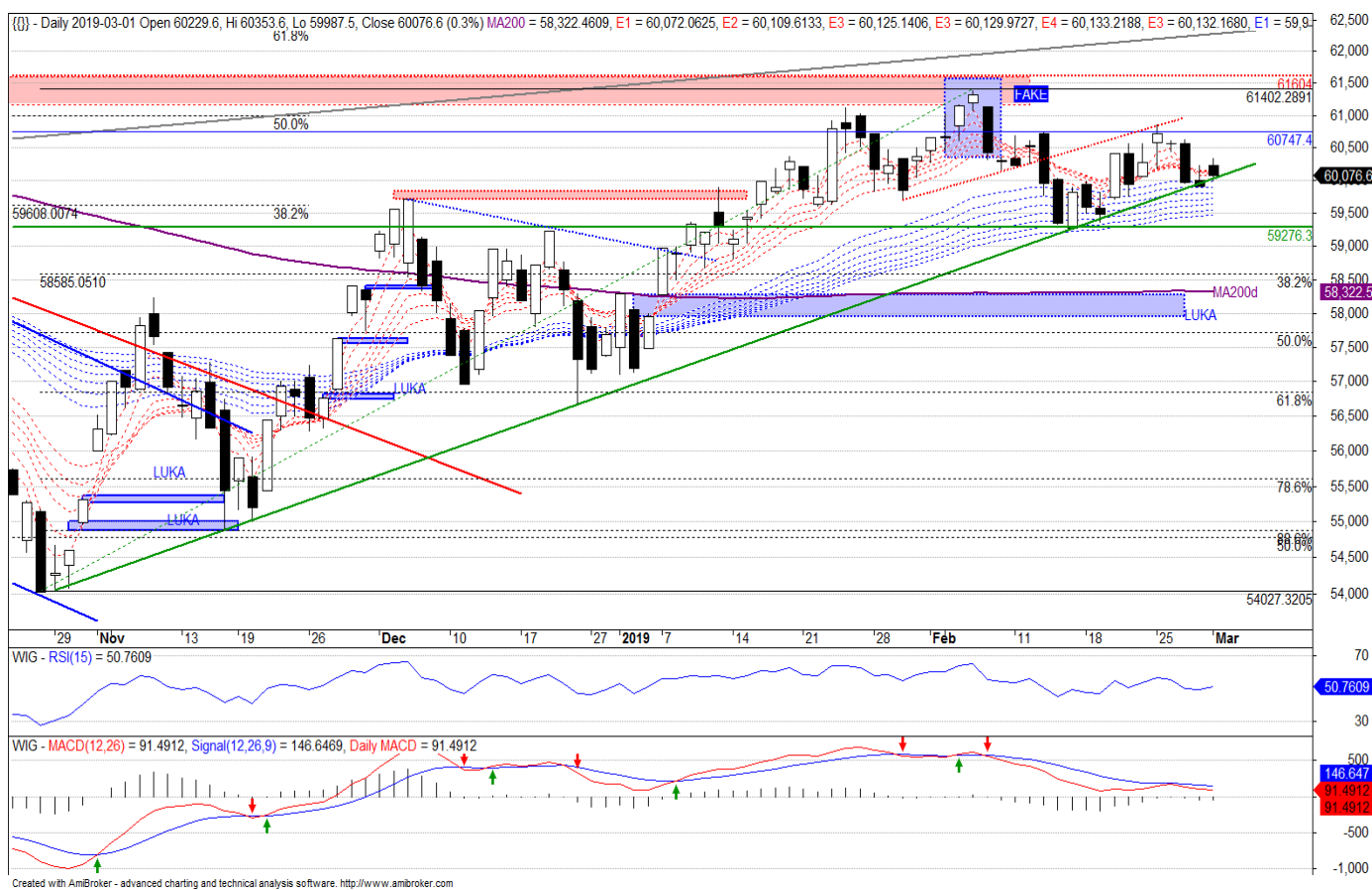
Tydzień na rynkach

Opracowanie: Piotr Neidek

Prosimy o zapoznanie się z oświadczeniem umieszczonym na końcu.

Rynek polski

WIG



Rysunek 1. Warszawski Indeks Giełdowy – wykres dzienny świecowy.

W lutym pojawił się układ overbalance, w ramach którego indeks po odnotowaniu nowych szczytów cofnął się poniżej podstawę impulsu generującego owe maksima. Na wykresie pojawiła się pierwsza oznaka słabnącego popytu, który jeszcze próbował swoich sił w końcówce miesiąca jednakże bezskutecznie. Na uwagę zasługuje linia trendu wzrostowego, na wysokości której broni się WIG i dopóki trzyma ona benchmark po swej północnej stronie, dopóty na rynki panuje przekonanie nt. dalszej kontynuacji mini-hossy. Pytanie tylko, czy indeks jest na tyle silny aby wybronić się przed spadkami, gdyż zauważalna od kilku tygodni relatywna słabość względem DAX czy DJIA sprawia, iż można mieć obawy związane z kondycją byków.

Interesująco przedstawia się kwestia niedomkniętego okna hossy powstałego w pierwszych dniach stycznia. Luka rozciągająca się pomiędzy 58004 – 58270 stanowi magnes ściągający do siebie rynek, a biorąc pod uwagę fakt, iż znajduje się ona poniżej dziennej dwusetki, to ewentualne domykanie okna ma prawo uruchomić podażową reakcję łańcuchową. Obecnie WIG utrzymuje się powyżej MA200_d, jednakże powrót cenami close poniżej dwusetkę stanowiłoby niebezpieczny sygnał dla rynku.

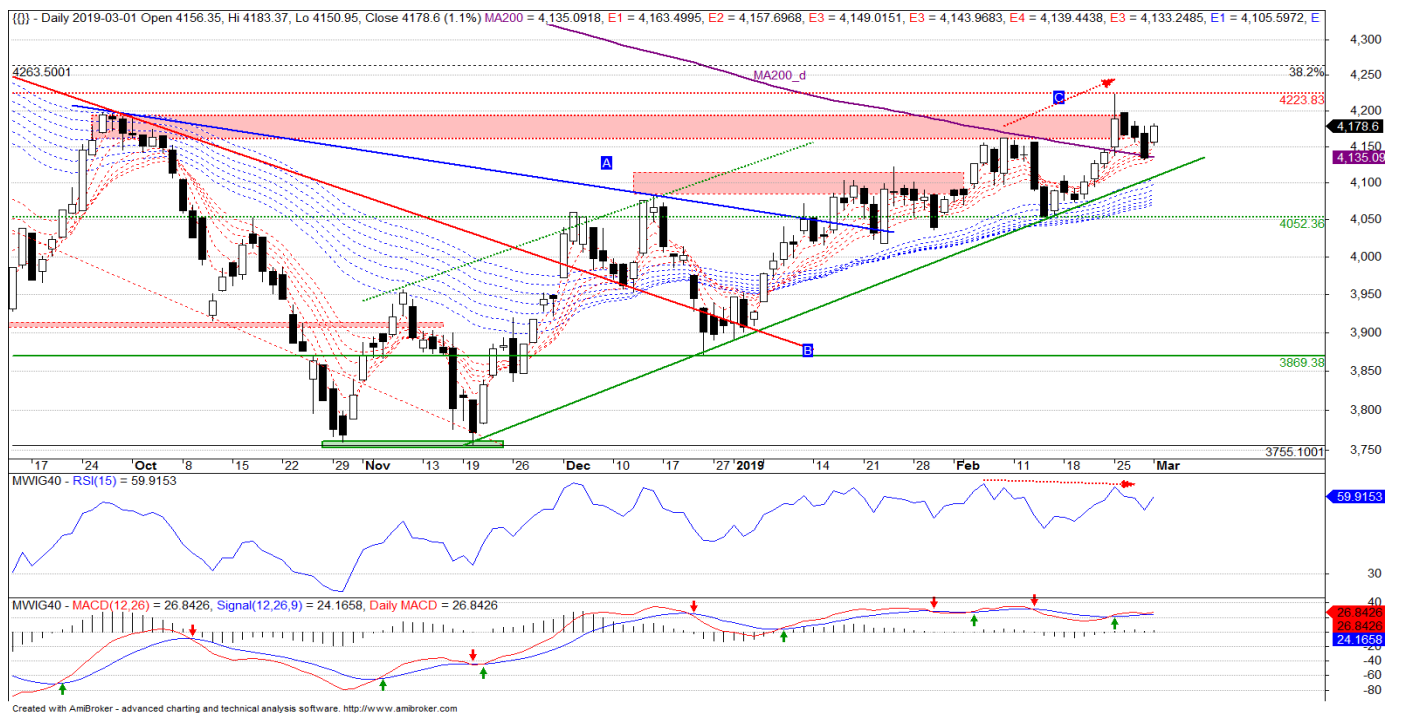
Indeks Cenowy



Rysunek 2. Indeks Cenowy – wykres tygodniowy świecowy.

Postępująca sekwencja tygodniowych świeczek o białych korpusach jak na razie nie wykazuje większych skaz, które przyczyniłyby się do załamania lokalnego trendu wzrostowego. Nadal jest sporo miejsca do kontynuacji korekty wzrostowej (dzienna dwusetka stanowiąca opór przebiega w okolicy 647) i dopóki dzieńne close wypada powyżej 621.91, dopóty benchmark jest bezpieczny.

mWIG40

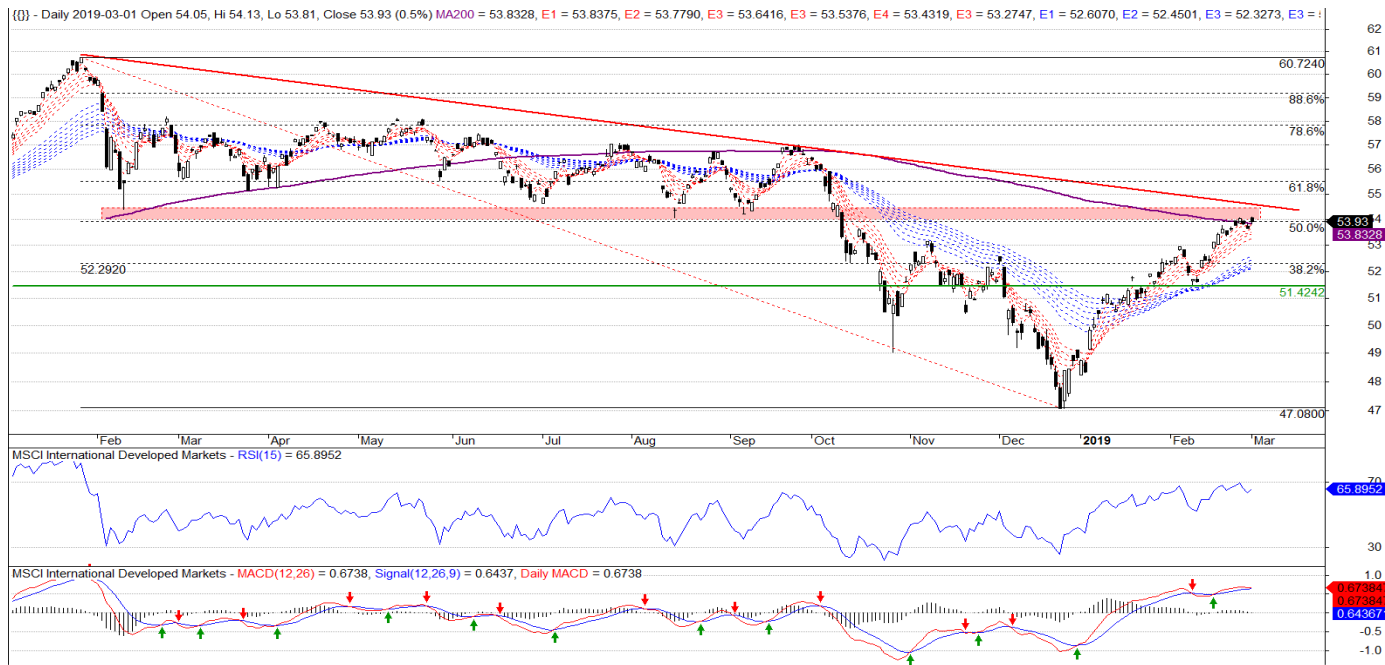


Rysunek 3. mWIG40 – wykres dzienny świecowy.

Wyłamanie dziennej dwusetki oraz późniejszy jej test zachęca do kontynuacji korekty wzrostowej, jednakże widoczna negatywna dywergencja pomiędzy indeksem a wskaźnikiem RSI_d ostrzega przed zatrzymaniem aprecjacji. Niebezpiecznie wygląda FAKE na wysokości 4200 punktów, który ma prawo okazać się zachętą do realizacji zysków, a tym samym stanowić pretekst do deprecjacji. Reasumując powyższe argumenty, outlook na mWIG40 jest neutralny, zaś ewentualne przerwanie 4052 close stanowiłoby trigger do zaatakowania zeszłorocznej podłogi.

Rynki zagraniczne

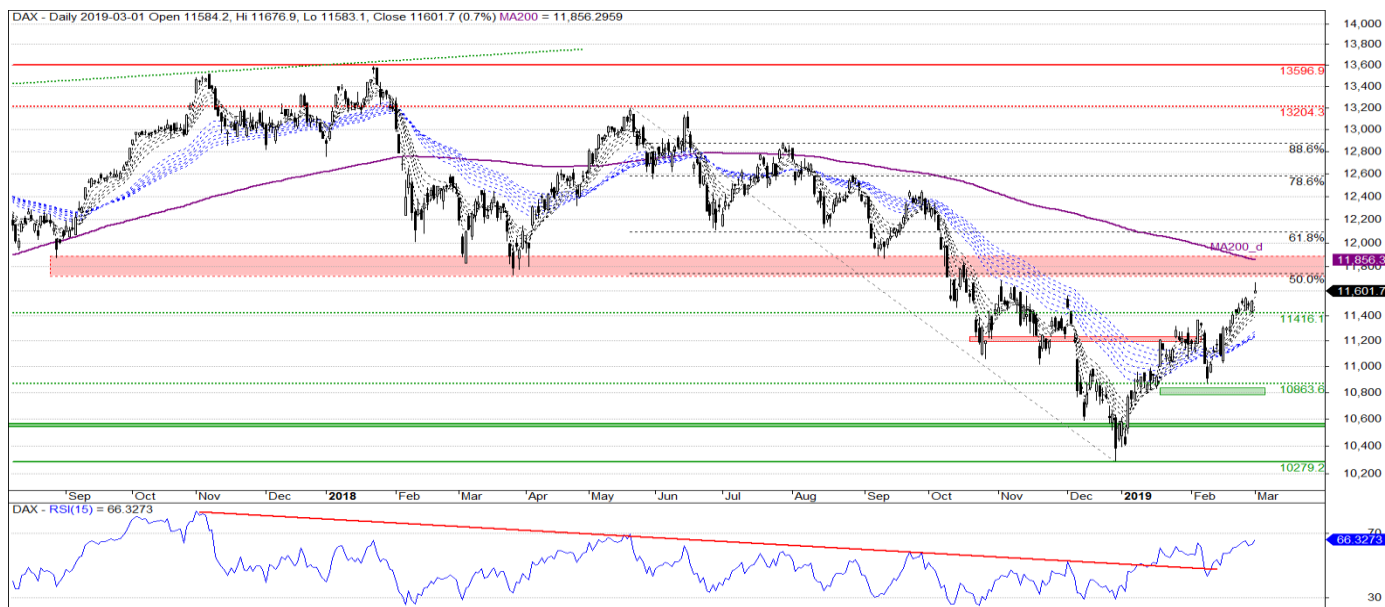
MSCI INTERNATIONAL DEVELOPED MARKETS



Rysunek 4. iShares Core MSCI International Developed Markets ETF - wykres dzienny świecowy.

Kilkudniowe zatrzymanie w strefie 54 punktów związane jest z istnieniem silnej strefy oporowej, na którą składają się 50% zniesienie bessy, dzienna dwusetka oraz kluczowe ekstrema powstałe w 2018 r. Także wysoki, aczkolwiek wciąż neutralny, odczyt wskaźników impetu zniechęca do dalszej aprecjacji zaś obecność linii trendu spadkowego ostrzega przed wyhamowaniem i ewentualnym cofnięciem się ww. instrumentu na południe.

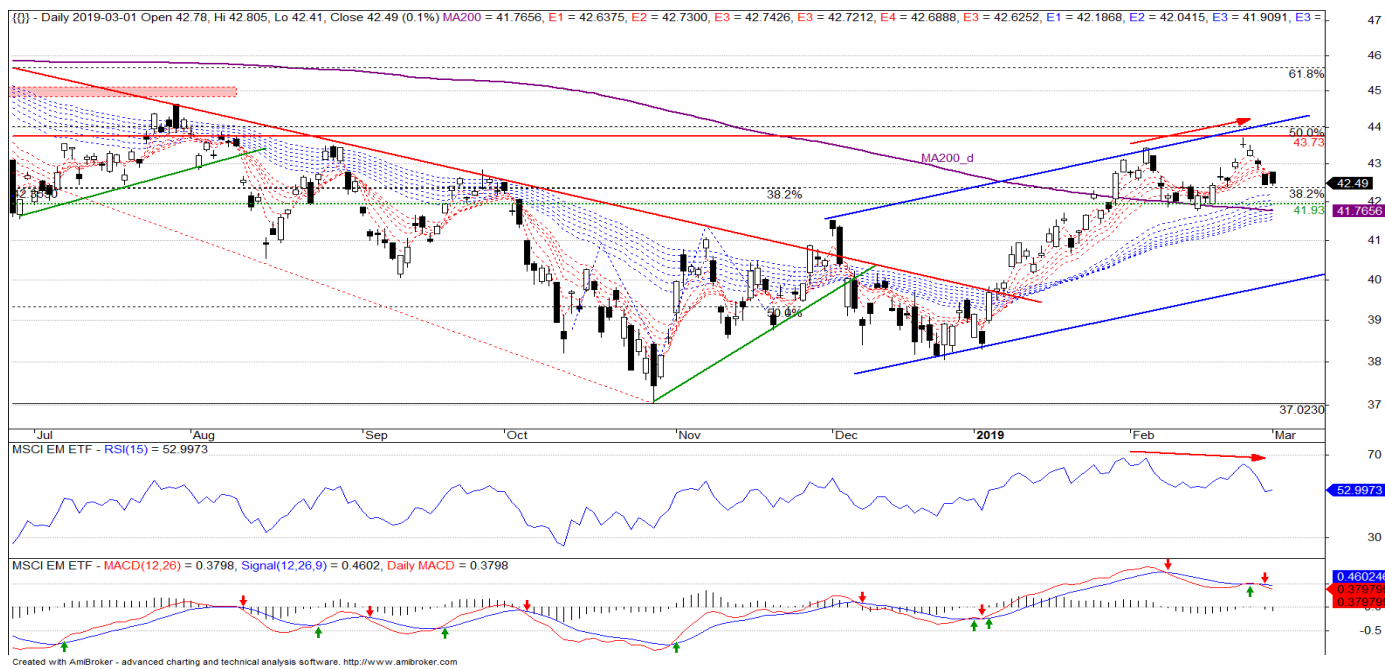
DAX Xetra



Rysunek 5. DAX Xetra – wykres dzienny świecowy.

Powoli kończy się miejsce dla korekty wzrostowej, w której od grudnia przebywa indeks. Dotarcie benchmarku do oporowej strefy oraz zniesienie o 50% majowo-grudniowej fali bessy, stanowią podażowy sygnał dla niemieckiej Xetry, a tym samym ostrzega przed zatrzymaniem aprecjacji. Poziomemu obrony na ten tydzień jest 11416 i do tej wysokości DAX jest jeszcze bezpieczny, jednakże ewentualne przełamanie ww. pułapu ma prawo okazać się triggerem do wyprowadzenia spadkowej kontry.

MSCI Emerging Markets

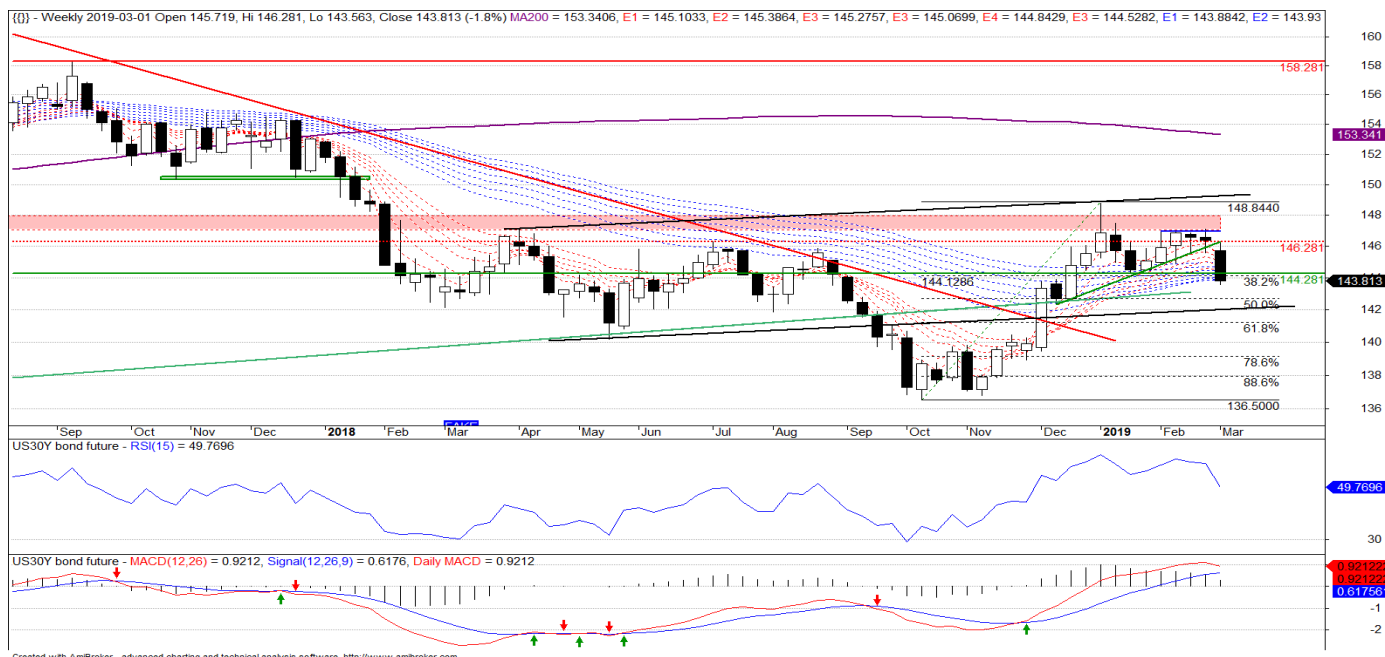


Rysunek 6. MSCI EM ETF – wykres dzienny świecowy.

Negatywna dywergencja zachodząca pomiędzy ceną a indykatorem RSI_d oraz niekorzystny układ wskaźnika MACD zniechęca do dalszej wyżki, która zaczęła wyhamowywać w strefie 50% zniesienia zeszłorocznej bessy. Na uwagę zasługuje podażowa świeczka widoczna na tygodniowym wykresie z oporem na wysokości 43.73, bez wybicia której outlook na MSCI EM jest niekorzystny.

Pozostałe rynki

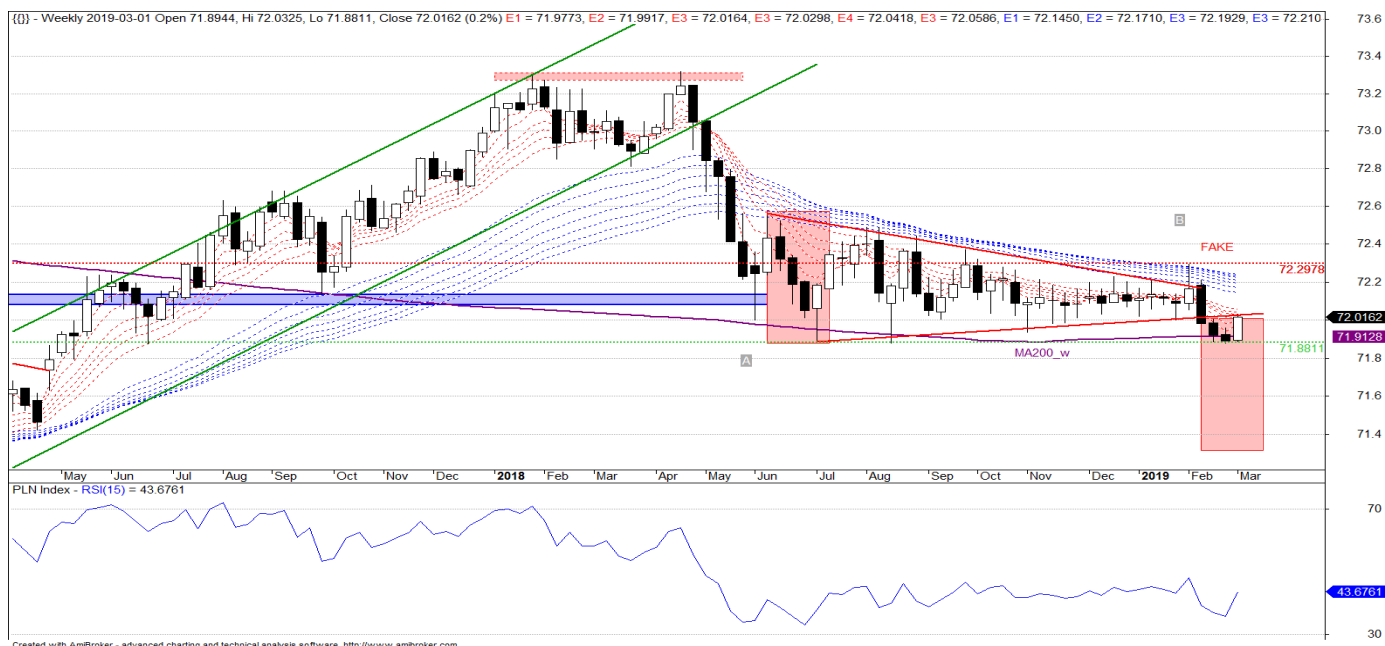
BOND FUTURE – kontrakt terminowy na amerykańskie obligacje skarbowe



Rysunek 7. US30Y BOND FUTURE – wykres tygodniowy świecowy .

Przerwanie dwumiesięcznej linii wznoszącej się konsolidacji skutkowało lokalną przeceną, z kontynuacją której należałoby się liczyć w najbliższym czasie. Wsparcia zlokalizowane są w okolicy poziomu 142 i nie można wykluczyć zejścia w stronę tego pułapu, niemniej jednak od strony średnioterminowej czy też długoterminowej wciąż aktywne są sygnały kupna zapowiadające zmianę trendu na wzrostowy.

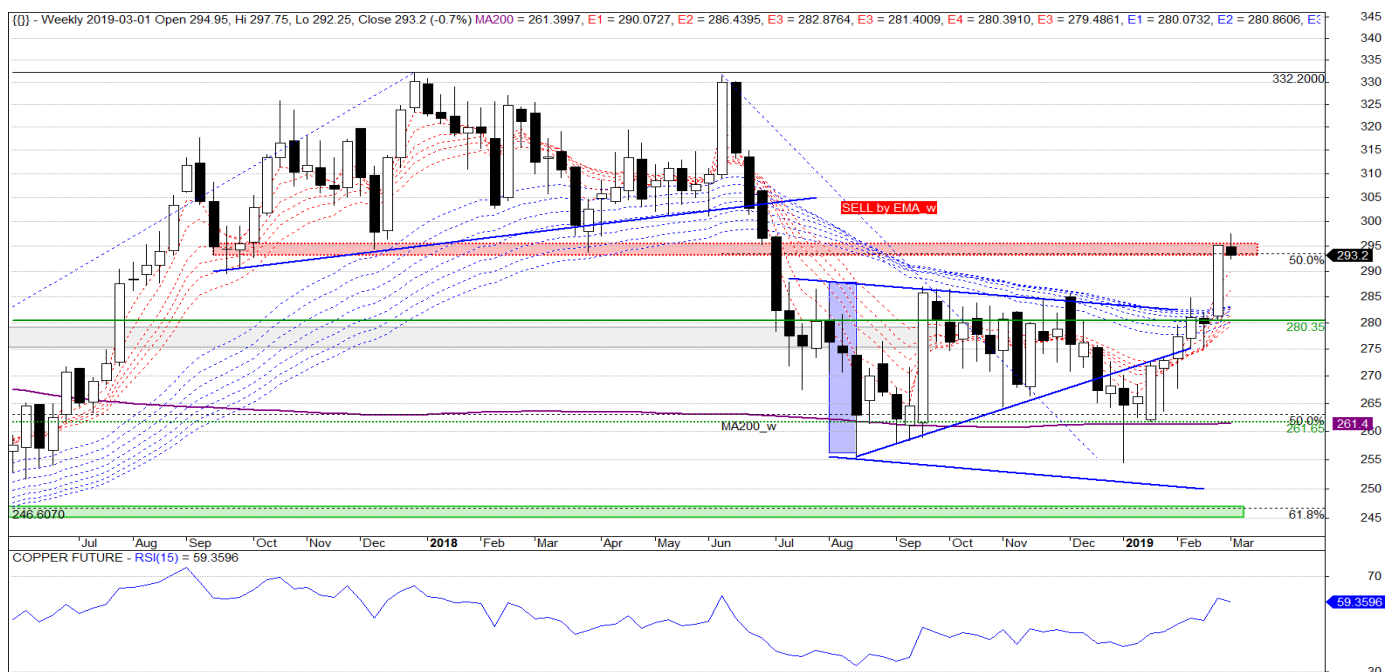
PLN INDEX



Rysunek 8. PLN INDEX – wykres tygodniowy świecowy

Wyhamowanie deprecjacji na wysokości tygodniowej dwusetki i wyprowadzenie północnej kontry ma prawo okazać się załączkiem nowej, wzrostowej fali jednakże jak na razie widoczne odreagowanie posiada cechy korekty następującej po wybiciu trójkąta. Zasięg deprecjacji wskazuje na zejście w kierunku poziomów z marca 2017, a do zanegowania takowej koncepcji wymagane jest wybicie oporu 72.2978.

Copper future



Rysunek 9. Copper future – wykres tygodniowy świecowy

Podejście pod strefę oporu, na którą składa się 50% zniesienie spadkowej fali oraz kluczowe ekstrema stanowiące podłogę średnioterminowej konsolidacji, poskutkowało zatrzymaniem aprecjacji. Wprowadzie denko białej świeczki sprzed dwóch tygodni zostało utrzymane przez co nie pojawił się sygnał sprzedaży, jednakże lokalne świeczki oraz wykupienie ostrzegają przed spadkami.

Dom Maklerski mBanku

ul. Wspólna 47/49
00-684 Warszawa
www.mbank.pl/mDM

Zespół Prywatnego Maklera

Kamil Szymański, CFA, dyrektor
tel. +48 22 697 4706
kamil.szymanski@mbank.pl

Jarosław Banasiak
tel. +48 22 697 4870
jaroslaw.banasiak@mbank.pl

Joanna Gębal
tel. +48 22 697 4762
joanna.gebal@mbank.pl

Rafał Włóka
tel. +48 22 697 4809
rafal.wloka@mbank.pl

Marcin Bieguński
tel. +48 22 697 4984
marcin.biegunski@mbank.pl

Paweł Rudowski
tel. +48 22 697 4852
pawel.rudowski@mbank.pl

Zespół Wsparcia Sprzedaży

Piotr Neidek, analiza techniczna
tel. +48 22 697 4766
piotr.neidek@mbank.pl

Remigiusz Lemke, analiza techniczna
tel. +48 22 697 4848
remigiusz.lemke@mbank.pl

Departament Sprzedaży Instytucjonalnej

Piotr Gawron, dyrektor
tel. +48 22 697 4895
piotr.gawron@mbank.pl

Departament Analiz

Kamil Kliszcz, dyrektor
tel. +48 22 438 2402
kamil.kliszcz@mbank.pl

Niniejsze opracowanie z analizy technicznej bazuje na zasadach Teorii Dow'a i Teorii Fal Elliotta. Do oceny sytuacji technicznej wykorzystywane są japońskie oraz amerykańskie techniki analizowania formacji. W opracowaniu uwzględniono oscylatory mierzące tempo zmian cen takie jak MACD, RSI, ROC, oraz Stochastic. Do wyznaczenia poziomu oporu oraz wsparcia wykorzystywane są ceny OHLC, średnie ruchome, formacje cenowe kontynuacji jak i odwrócenia trendu, zniesienia Fibonacciego oraz geometria rynku.

Użyte skróty:

AT	Analiza Techniczna
BUY	Sygnal kupna wygenerowany przez narzędzia analizy technicznej
EMA_w	Układ tygodniowych eksponentowanych średnich kroczących z przedziału 5-60 obserwacji
FAKE	Układ wskazujący na fałszywe wybicie oporu lub fałszywe przełamanie wsparcia i skutkujące zmianą trendu.
G&R, oG&R	Formacja techniczna Głowa i Ramiona, odwrócona Głowa i Ramiona
HV, UHV	High Volume, Ultra High Volume – wysoki, bardzo wysoki wolumen
INOUT	Powrót do strefy konsolidacji czy powrót do formacji wskutek fałszywego sygnału kupna lub sprzedaży.
MA200_d	200sesyjna średnia krocząca wyliczona w oparciu o dzienną cenę zamknięcia
MA200_w	200-tygodniowa średnia krocząca wyliczona w oparciu o tygodniową cenę zamknięcia
OHLC	Wartość liczbowa zwracająca cenę otwarcia, cenę maksymalną, cenę minimalną i cenę zamknięcia dla danego interwału
SELL	Sygnal sprzedaży wygenerowany przez narzędzia analizy technicznej
SL	Poziom stop loss, którego przełamanie oznacza zanegowanie powstałego sygnału
SowC	Sekwencja tygodniowych świeczek o okazałych korpusach w tym samym kolorze wskazująca na dominację trendu.
TP	Poziom oznaczający zasięg wertykalnej fali w ramach wygenerowanego sygnału
WD	Wykres Dnia – moment opracowania Wykresu Dnia opisującego wcześniejszą sytuację techniczną omawianego instrumentu finansowego.

Dokument sporządzony został w Departamencie Rynków Regulowanych mBanku S.A. w celu promocji i reklamy, zgodnie z § 20 ust. 1 rozporządzenia Ministra Finansów z dnia 30 maja 2018 r. w sprawie trybu i warunków postępowania firm inwestycyjnych, banków, o których mowa w art. 70 ust. 2 ustawy o obrocie instrumentami finansowymi, oraz banków powierniczych (Dz. U. 2018 poz. 1112). Dokument nie stanowi badania inwestycyjnego ani publikacji handlowej w rozumieniu Rozporządzenia Delegowanego Komisji (UE) 2017/565 z dnia 25 kwietnia 2016 r. uzupełniającego dyrektywę Parlamentu Europejskiego i Rady 2014/65/UE w odniesieniu do wymogów organizacyjnych i warunków prowadzenia działalności przez firmy inwestycyjne oraz pojęć zdefiniowanych na potrzeby tej dyrektywy. Dokument nie stanowi również doradztwa inwestycyjnego ani oferty w rozumieniu art. 66 § 1 Kodeksu cywilnego. Opracowanie sporządzone zostało w oparciu o najlepszą wiedzę autorów, popartą informacjami z wiarygodnych rynkowych źródeł. Wszelkie oceny zawarte w niniejszym dokumencie wyrażają opinie w dniu wydania materiału i mogą być zmienione przez autorów bez uprzedniego powiadomienia. Informacje zawarte w niniejszej publikacji oparte są na danych uzyskanych ze źródeł, które Dom Maklerski mBanku działając w dobrej wierze, uważa za wiarygodne. Dom Maklerski mBanku nie gwarantuje jednak dokładności, kompletności ani trafności tych informacji. Dom Maklerski mBanku nie jest zobowiązany do aktualizowania ani modyfikowania niniejszej publikacji, ani do informowania jej odbiorców w przypadku, gdy jakkolwiek poruszona w niej kwestia lub zawarta w niej opinia, prognoza, kalkulacja lub szacunek ulegnie zmianie lub stanie się nieaktualne. Dystrybucja lub przedruk części lub całości opracowania możliwa jest za uprzednią pisemną zgodą autorów.