

poniedziałek, 11 marca 2019

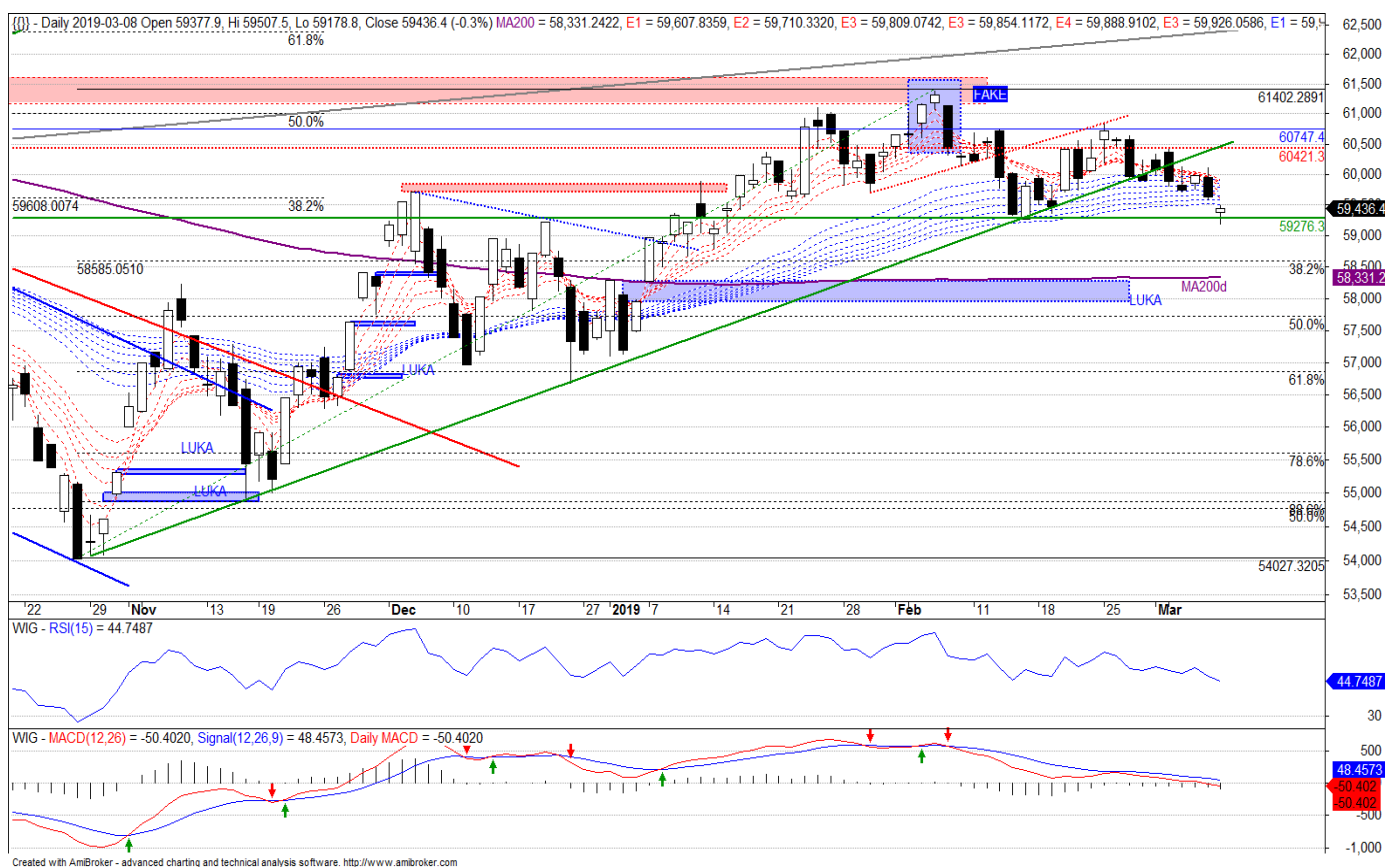
## Tydzień na rynkach

Opracowanie: Piotr Neidek

Prosimy o zapoznanie się z oświadczeniem umieszczonym na końcu.

### Rynek polski

#### WIG

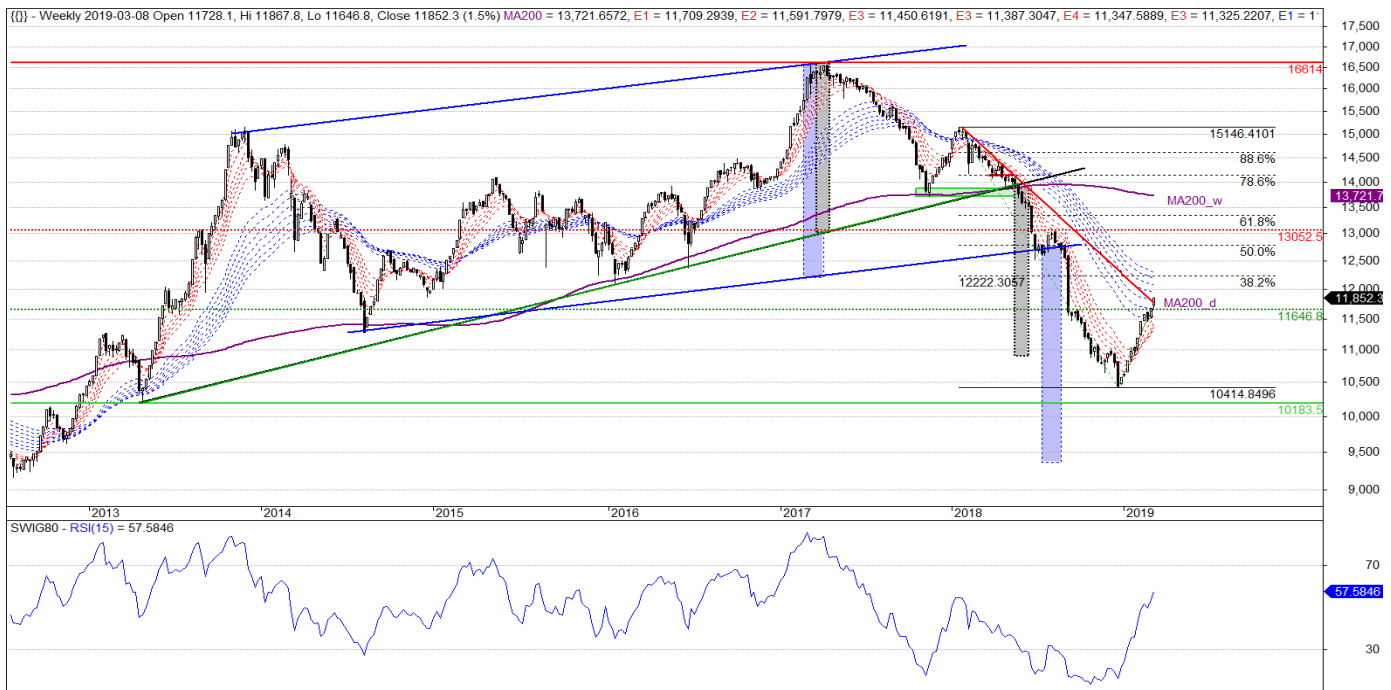


Rysunek 1. Warszawski Indeks Giełdowy – wykres tygodniowy świecowy.

W ostatnich dniach doszło do przełamania linii trendu spadkowego, pogłębienia kilkutygodniowych minimów oraz przerwania lutowej podłogi. Na wykresie tygodniowym pojawiła się czarna świeczka z okazałym korpusem, bez wybicia której techniczny outlook na rynek jest spadkowy. Od południa wciąż ściąga luka hossy powstała na początku roku, jednakże biorąc pod uwagę fakt, iż w piątek WIG20 wypełnił swoją lukę, to efekt magnesu został znacząco osłabiony, aczkolwiek cały czas 58k ściąga do siebie WIG. Dużym zagrożeniem dla byków jest relacja dziennej dwusetki vs. luka, gdyż MA200\_d przebiega powyżej okna hossy co w przypadku dalszej deprecjacji wiązałoby się z ryzykiem wygenerowania sygnału SELL by MA200\_d. Na korzyść byków wciąż przemawia relacja bieżącej wyceny indeksu do poziomów odnotowanych w ostatnich tygodniach, gdyż piątkowe close wypadło w strefie punktowej, którą benchmark testował wielokrotnie bez wpływu na tegoroczne Big Picture.

Z jednej strony WIG nadal konsoliduje się w okolicy 60000 punktów, z drugiej zaś indeks nie ma sił ani na wybiecie kluczowych oporów ani też na utrzymanie się powyżej linii trendu wzrostowego. Zagrożeniem dla byków jest aktywna formacja klina widoczna na WIG20USD oraz MSCI Poland, dlatego też z względu na zeszlotygodniowe wydarzenia, dopóki dzienne close wypadła poniżej 60421, dopóty outlook na WIG jest negatywny.

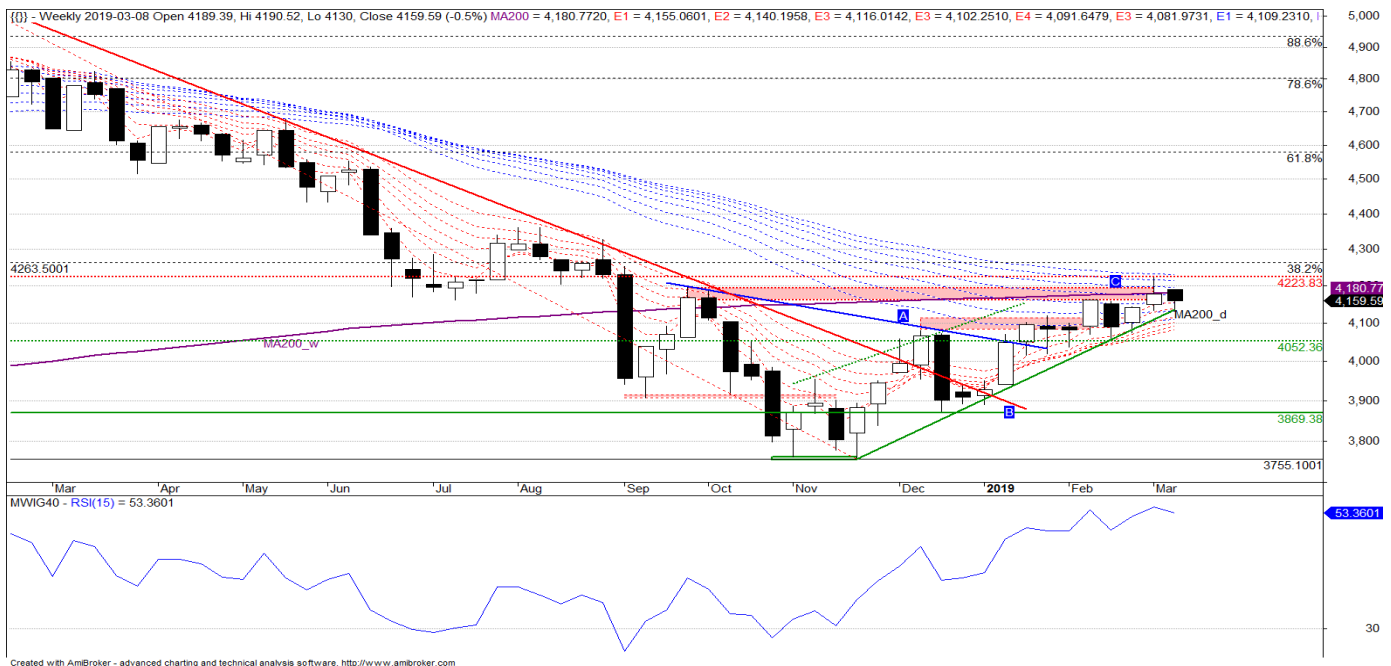
sWIG80



Rysunek 2. sWIG80 – wykres tygodniowy świecowy.

Lokalnie indeks dotarł do dziennej dwusetki, która ma prawo zadziałać podażowo, jednakże aby pojawił się trigger do spadków, wsparcie ważne w tym tygodniu 11.6k musiałyby zostać do piątku przełamane. W średnim terminie sWIG80 wciąż ma potencjał do dalszego korygowania się z możliwością podejścia do 38.2% zniesienia ostatniej fali bessy, jednakże w długim terminie Big Picture pozostaje negatywny, zaś zasięg spadków liczony wg kanału wskazuje na ruch poniżej 10k.

mWIG40

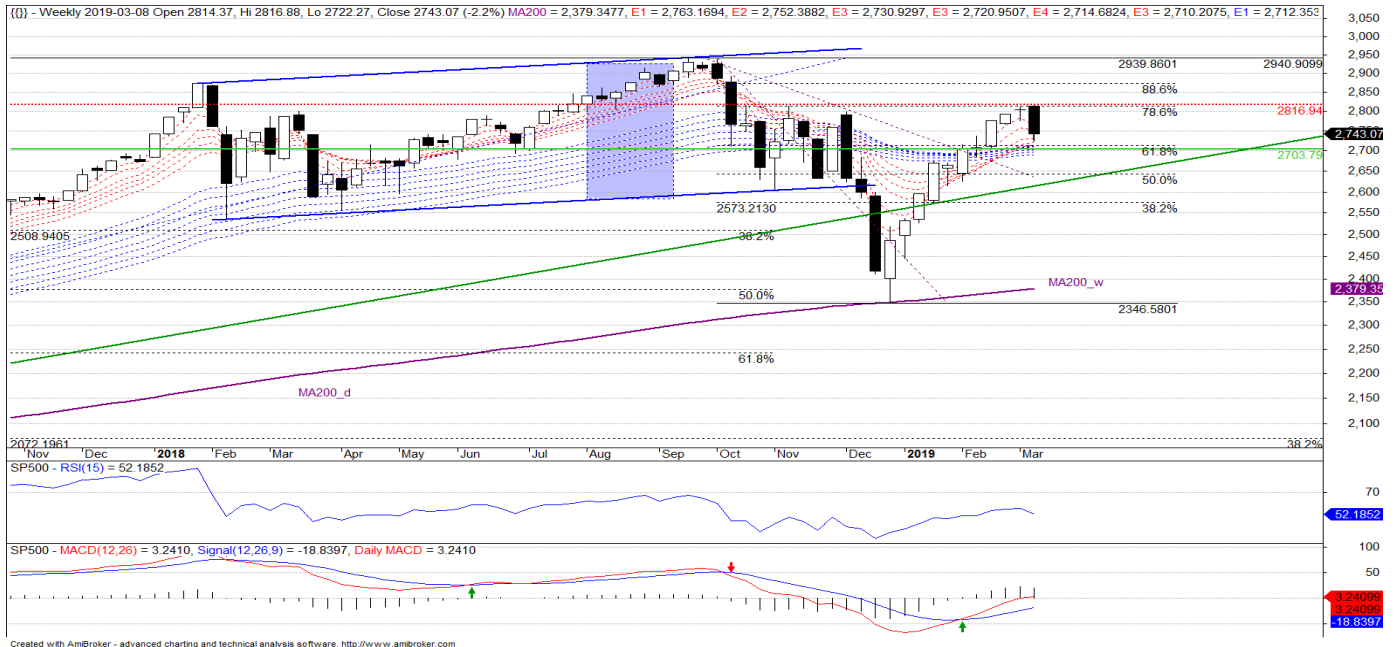


Rysunek 3. mWIG40 – wykres tygodniowy świecowy.

Brak sił na wybitie oporowej strefy wyznaczonej przez 38% zniesienia fali bessy (4253pkt.) i tygodniowej dwusetki (4180pkt.) neutralizuje fakt wydostania się benchmarku nad MA200\_d a tym samym nie pozwala na stawianie optymistycznych prognoz dla mWIG40. Na uwagę zasługuje układ średnich EMA\_w, które nadal ułożone są tak, jak na bessę przystało, dlatego też obserwowana od kilku miesięcy zwyżka wpasowuje się jak na razie w układ korekty wzrostowej a nie impulsu hossy.

**Rynki zagraniczne**

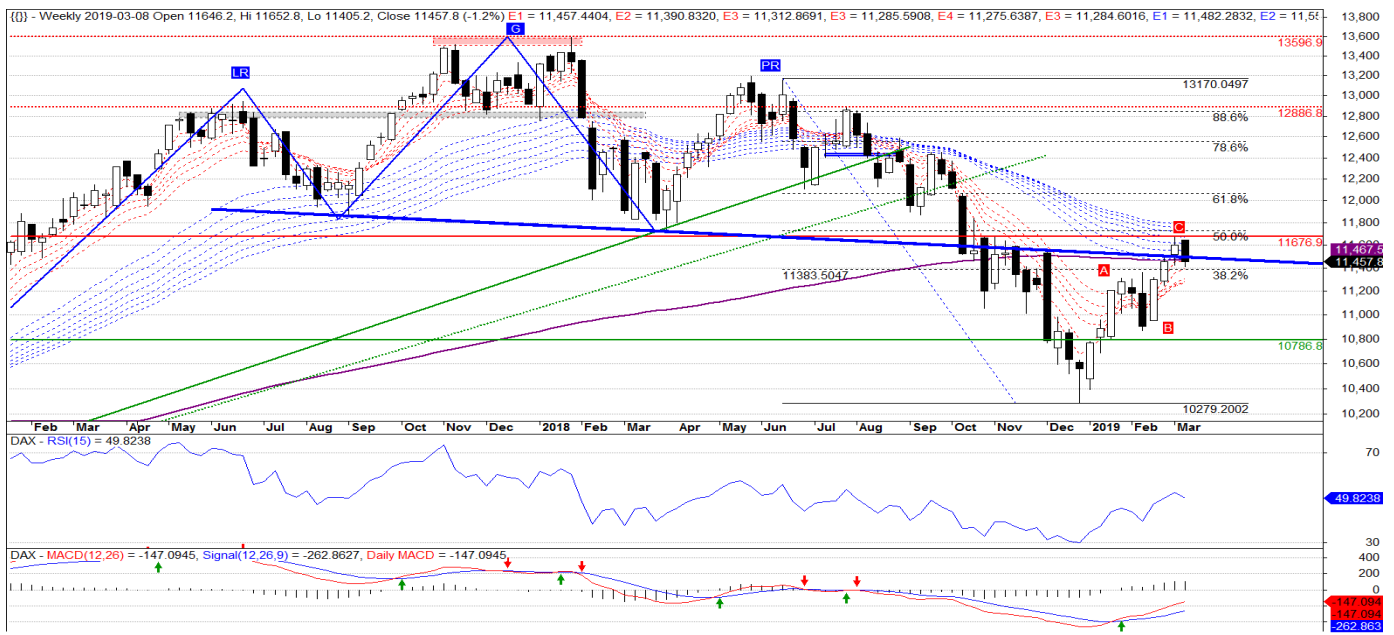
**S&P500**



Rysunek 4. S&P500 - wykres tygodniowy świecowy.

Wyhamowanie kilkumiesięcznej zwyżki na wysokości 78.6% zniesienia zeszlórocznej przeceny, pojawienie się złożonej struktury zwanej szkieletem Sekata oraz zbudowanie podażowej świeczki z okazałym korpusem rzuciła negatywne światło na Wall Street. Indeks szerokiego rynku od dwóch sesji utrzymuje się poniżej MA200\_d, zaś aktywny sygnał SELL wg MACD\_d zachęca do dalszej deprecjacji. Oporem na bieżący tydzień jest 2815 i do tej wysokości outlook jest spadkowy.

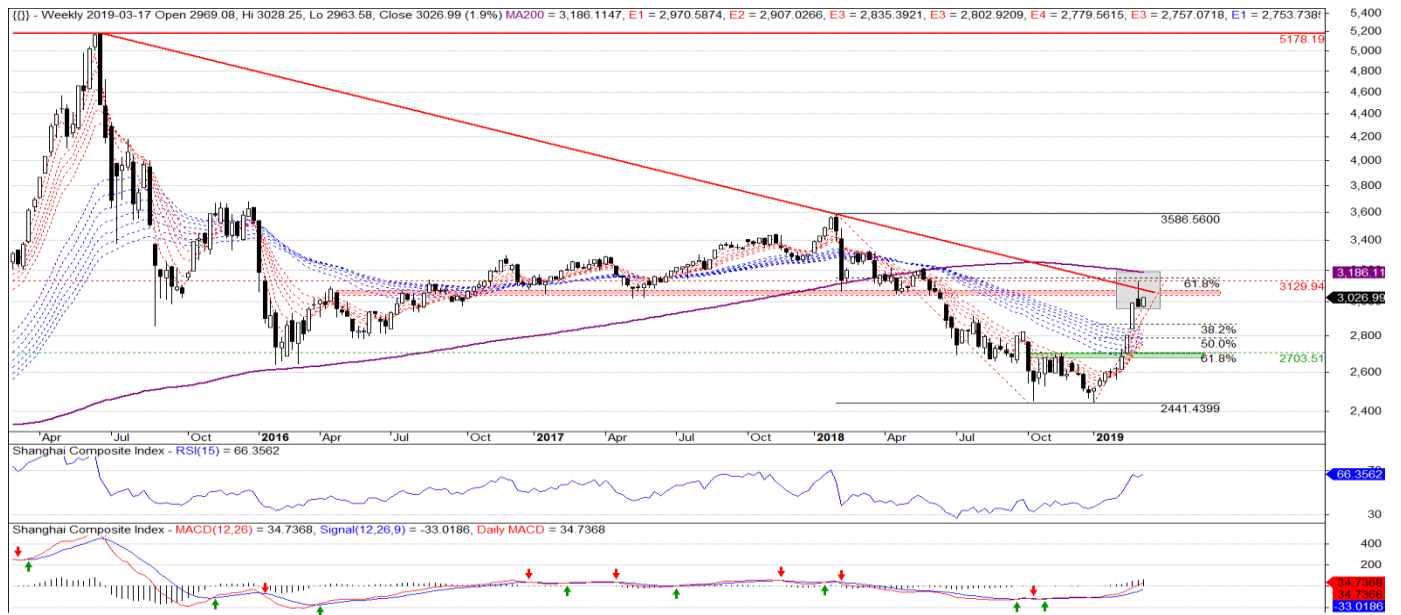
**DAX Xetra**



Rysunek 5. DAX Xetra - wykres tygodniowy świecowy.

Czarna świeczka z okazałym korpusem i umiejscowiona w strefie oporowej wyznaczonej przez negatywnie nachylone EMA\_w oraz przez linię szyi długoterminowej formacji G&R, zniechęca do dalszej zwyżki. Na uwagę zasługuje trójfalowy zygzak A-B-C jaki pojawił się wraz z ostatnią aprecjacją, co z punktu widzenia eWave wskazuje na jego korekcyjny charakter. DAX jak na razie nie zdołał powrócić nad dzienną dwusetkę, zaś tygodniowe close wypadło poniżej MA200\_w, co w połączeniu z lokalnymi sygnałami sprzedaży wg RSI\_d oraz MACD\_d generuje spadkowy outlook na niemiecki indeks. Oporem na najbliższe dni jest strefa 11.8k, bez wybiecia której kreski są spadkowe.

**Shanghai Composite Index**

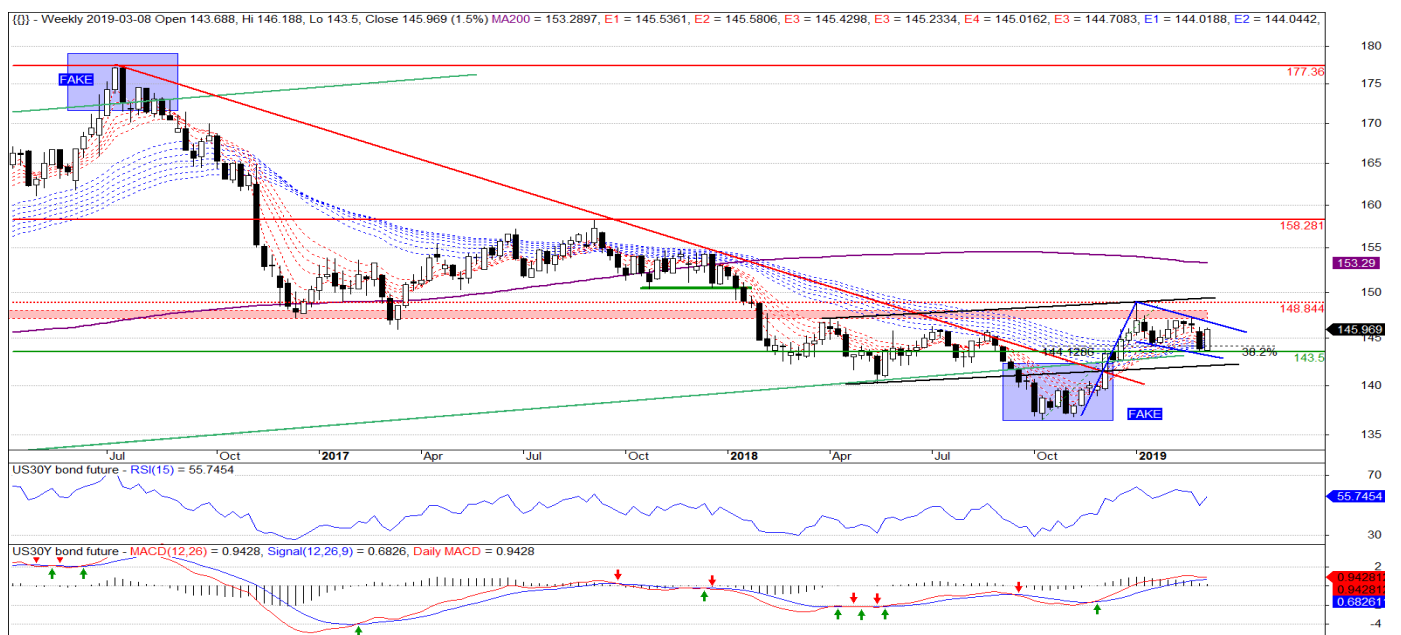


Rysunek 6. Shanghai Composite Index – wykres tygodniowy świecowy.

FAKE na wysokości linii trendu spadkowego wraz z tygodniową formacją spadającej gwiazdy oraz w akompaniamentcie SELL by RSI\_d generuje spadkowy outlook na chiński indeks. Na uwagę zasługuje wyhamowanie tegorocznej aprecjacji w oporowej strefie, na którą składa się dodatkowo układ ekstremów wraz z 61.8% zniesienia zeszłorocznej fali bessy oraz MA200 w. Najbliższe istotne wsparcie przebiega w okolicy 2700 punktów, zaś kluczowym oporem na marzec jest 3186 i do tej wysokości outlook jest spadkowy.

**Pozostałe rynki**

**BOND FUTURE – kontrakt terminowy na amerykańskie obligacje skarbowe**



Rysunek 7. US30Y BOND FUTURE – wykres tygodniowy świecowy .

Testowanie EMA\_w, zbudowanie białej świeczki z okazałym korpusem oraz utworzenie formacji flagi zachęcającej do kontynuacji wzrostów, umacnia średnioterminowe sygnały kupna. Wsparciem na najbliższe dni jest zeszłotygodniowa podłoga osadzona w okolicy 38.2% zniesienia kilkutygodniowej zwyżki i dopóki cena close wypada powyżej 143.5, dopóty outlook na bondy pozostaje optymistyczny.

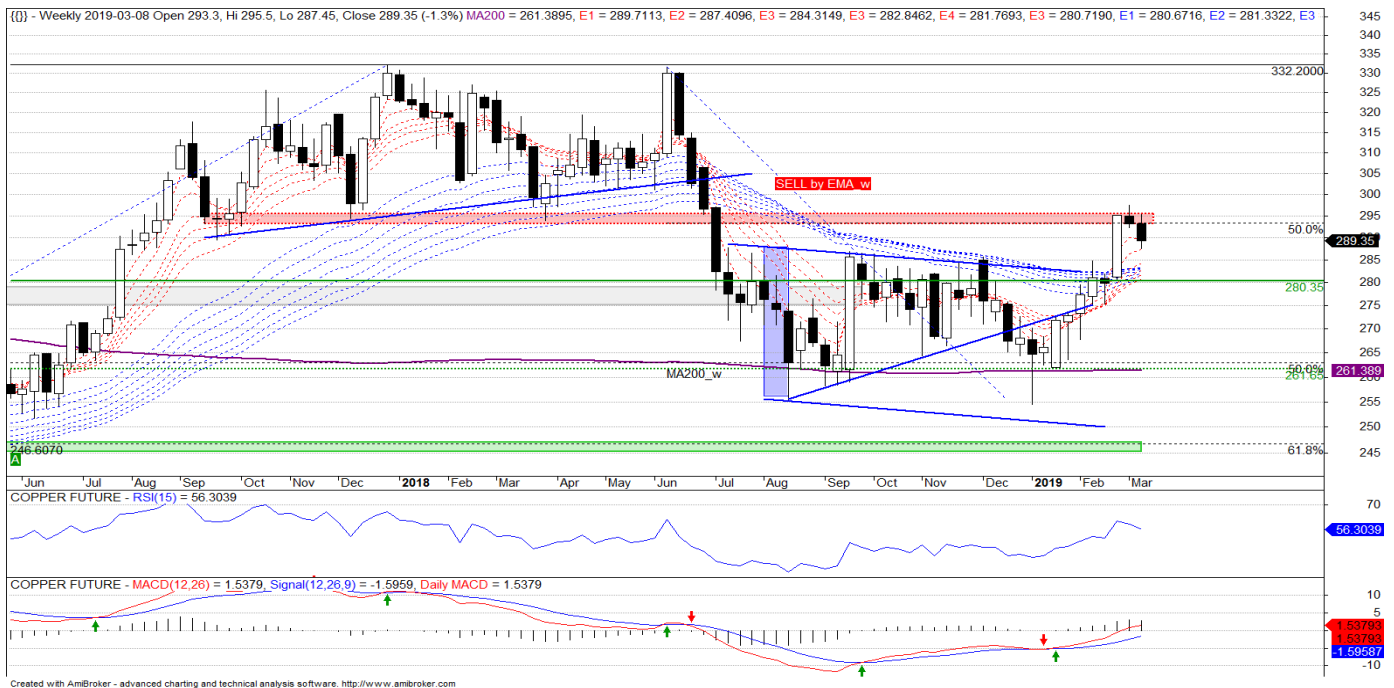
**PLN INDEX**



Rysunek 8. PLN INDEX – wykres tygodniowy świecowy

W ostatnich dniach doszło do wyhamowania aprecjacji na wysokości dolnego ograniczenia wybitego trójkąta oraz do przerwania podstawy tygodniowej świecy o okazałym, białym korpuse co stanowi zachętę do dalszej przeceny. Zasięg spadków wskazuje na zejście w kierunku poziomów z marca 2017 a do zanegowania takowej koncepcji wymagane jest wybitcie oporu usytuowanego na wysokości 72.2978 close.

**Copper future**



Rysunek 9. Copper future – wykres tygodniowy świecowy

Dolne ograniczenie konsolidacji z okresu 2017 – 2018 oraz 50% zniesienie zeszłorocznej zniżki skutecznie zniechęca do dalszej aprecjacji. Na wykresie pojawiła się kolejna podażowa świeczka, która w połączeniu z aktywnym sygnałem sprzedaży EMA\_w i SELL by MACD\_d generuje spadkowy outlook na miedź.

**Dom Maklerski mBanku**

ul. Wspólna 47/49  
00-684 Warszawa  
[www.mbank.pl/mDM](http://www.mbank.pl/mDM)

**Zespół Prywatnego Maklera**

Kamil Szymański, CFA, dyrektor  
tel. +48 22 697 4706  
[kamil.szymanski@mbank.pl](mailto:kamil.szymanski@mbank.pl)

Jarosław Banasiak  
tel. +48 22 697 4870  
[jaroslaw.banasiak@mbank.pl](mailto:jaroslaw.banasiak@mbank.pl)

Joanna Gębal  
tel. +48 22 697 4762  
[joanna.gebal@mbank.pl](mailto:joanna.gebal@mbank.pl)

Rafał Włóka  
tel. +48 22 697 4809  
[rafal.wloka@mbank.pl](mailto:rafal.wloka@mbank.pl)

Marcin Bieguński  
tel. +48 22 697 4984  
[marcin.biegunski@mbank.pl](mailto:marcin.biegunski@mbank.pl)

Paweł Rudowski  
tel. +48 22 697 4852  
[pawel.rudowski@mbank.pl](mailto:pawel.rudowski@mbank.pl)

**Zespół Wsparcia Sprzedaży**

Piotr Neidek, analiza techniczna  
tel. +48 22 697 4766  
[piotr.neidek@mbank.pl](mailto:piotr.neidek@mbank.pl)

Remigiusz Lemke, analiza techniczna  
tel. +48 22 697 4848  
[remigiusz.lemke@mbank.pl](mailto:remigiusz.lemke@mbank.pl)

**Departament Sprzedaży Instytucjonalnej**

Piotr Gawron, dyrektor  
tel. +48 22 697 4895  
[piotr.gawron@mbank.pl](mailto:piotr.gawron@mbank.pl)

**Departament Analiz**

Kamil Kliszcz, dyrektor  
tel. +48 22 438 2402  
[kamil.klischcz@mbank.pl](mailto:kamil.klischcz@mbank.pl)

Niniejsze opracowanie z analizy technicznej bazuje na zasadach Teorii Dow'a i Teorii Fal Elliotta. Do oceny sytuacji technicznej wykorzystywane są japońskie oraz amerykańskie techniki analizowania formacji. W opracowaniu uwzględniono oscylatory mierzące tempo zmian cen takie jak MACD, RSI, ROC, oraz Stochastic. Do wyznaczenia poziomu oporu oraz wsparcia wykorzystywane są ceny OHLC, średnie ruchome, formacje cenowe kontynuacji jak i odwrócenia trendu, zniesienia Fibonacciego oraz geometria rynku.

## Użyte skróty:

AT	Analiza Techniczna
BUY	Sygnal kupna wygenerowany przez narzędzia analizy technicznej
EMA_w	Układ tygodniowych eksponentylnych średnich kroczących z przedziału 5-60 obserwacji
FAKE	Układ wskazujący na fałszywe wybicie oporu lub fałszywe przełamanie wsparcia i skutkujące zmianą trendu.
G&R, oG&R	Formacja techniczna Głowa i Ramiona, odwrócona Głowa i Ramiona
HV, UHV	High Volume, Ultra High Volume – wysoki, bardzo wysoki wolumen
INOUT	Powrót do strefy konsolidacji czy powrót do formacji wskutek fałszywego sygnału kupna lub sprzedaży.
MA200_d	200sesyjna średnia krocząca wyliczona w oparciu o dzienną cenę zamknięcia
MA200_w	200-tygodniowa średnia krocząca wyliczona w oparciu o tygodniową cenę zamknięcia
OHLC	Wartość liczbowa zwracająca cenę otwarcia, cenę maksymalną, cenę minimalną i cenę zamknięcia dla danego interwału
SELL	Sygnal sprzedaży wygenerowany przez narzędzia analizy technicznej
SL	Poziom stop loss, którego przełamanie oznacza zanegowanie powstałego sygnału
SowC	Sekwencja tygodniowych świeczek o okazałych korpusach w tym samym kolorze wskazująca na dominację trendu.
TP	Poziom oznaczający zasięg wertykalnej fali w ramach wygenerowanego sygnału
WD	Wykres Dnia – moment opracowania Wykresu Dnia opisującego wcześniejszą sytuację techniczną omawianego instrumentu finansowego.

Dokument sporządzony został w Departamencie Rynków Regulowanych mBanku S.A. w celu promocji i reklamy, zgodnie z § 20 ust. 1 rozporządzenia Ministra Finansów z dnia 30 maja 2018 r. w sprawie trybu i warunków postępowania firm inwestycyjnych, banków, o których mowa w art. 70 ust. 2 ustawy o obrocie instrumentami finansowymi, oraz banków powierniczych (Dz. U. 2018 poz. 1112). Dokument nie stanowi badania inwestycyjnego ani publikacji handlowej w rozumieniu Rozporządzenia Delegowanego Komisji (UE) 2017/565 z dnia 25 kwietnia 2016 r. uzupełniającego dyrektywę Parlamentu Europejskiego i Rady 2014/65/UE w odniesieniu do wymogów organizacyjnych i warunków prowadzenia działalności przez firmy inwestycyjne oraz pojęć zdefiniowanych na potrzeby tej dyrektywy. Dokument nie stanowi również doradztwa inwestycyjnego ani oferty w rozumieniu art. 66 § 1 Kodeksu cywilnego. Opracowanie sporządzone zostało w oparciu o najlepszą wiedzę autorów, popartą informacjami z wiarygodnych rynkowych źródeł. Wszelkie oceny zawarte w niniejszym dokumencie wyrażają opinie w dniu wydania materiału i mogą być zmienione przez autorów bez uprzedniego powiadomienia. Informacje zawarte w niniejszej publikacji oparte są na danych uzyskanych ze źródeł, które Dom Maklerski mBanku działając w dobrej wierze, uważa za wiarygodne. Dom Maklerski mBanku nie gwarantuje jednak dokładności, kompletności ani trafności tych informacji. Dom Maklerski mBanku nie jest zobowiązany do aktualizowania ani modyfikowania niniejszej publikacji, ani do informowania jej odbiorców w przypadku, gdy jakkolwiek poruszona w niej kwestia lub zawarta w niej opinia, prognoza, kalkulacja lub szacunek ulegnie zmianie lub stanie się nieaktualne. Dystrybucja lub przedruk części lub całości opracowania możliwa jest za uprzednią pisemną zgodą autorów.