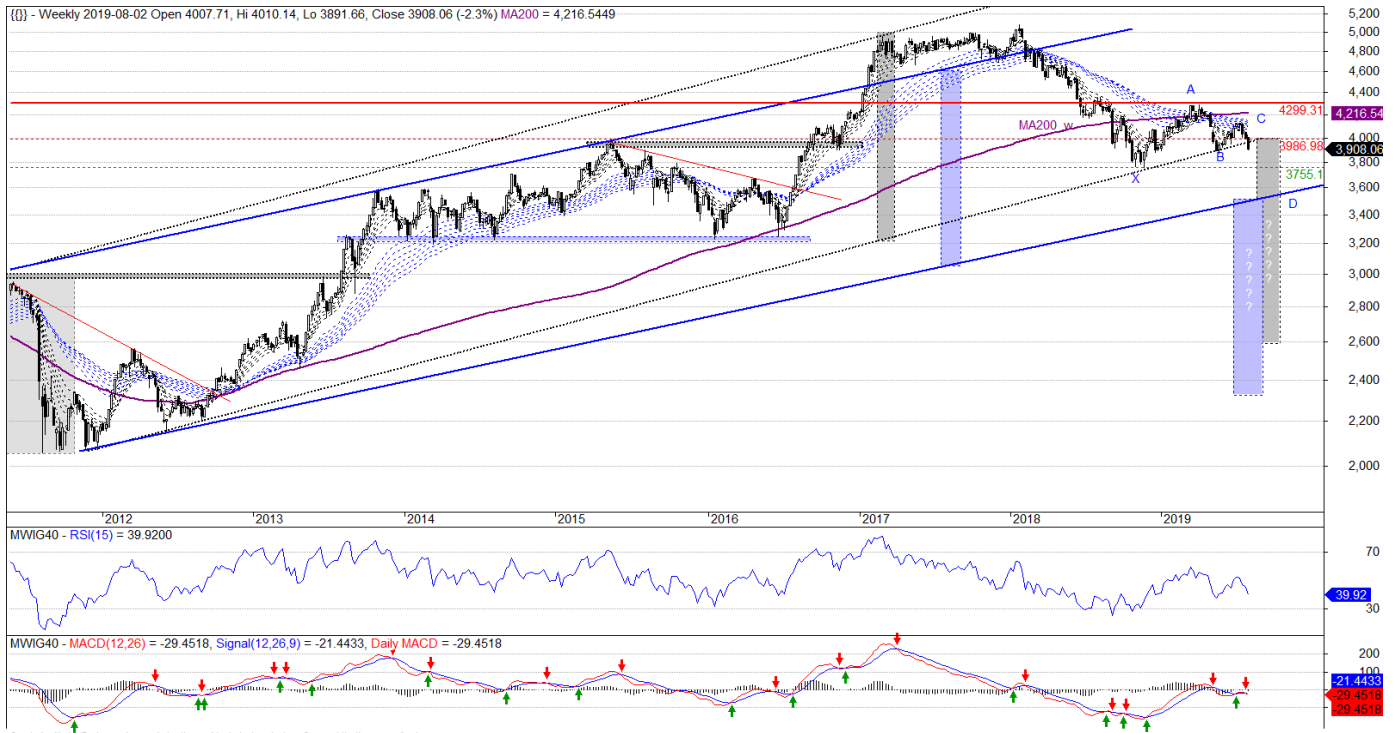


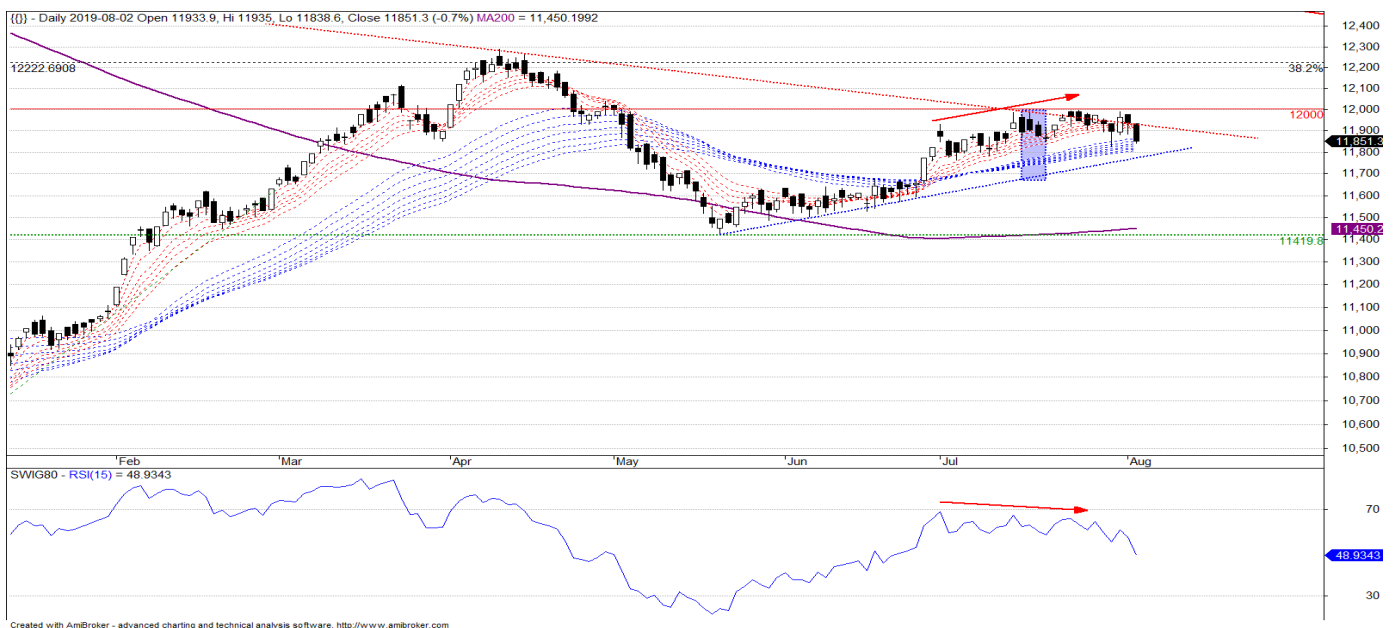
mWIG40



Rysunek 2. mWIG40 – wykres tygodniowy świecowy.

Indeks zaczął testować dolne ograniczenie jednego z potencjalnych kanałów, którego wybiecie stanowiłoby trigger do kontynuacji średnioterminowej deprecjacji. Lokalnie pojawiła się czarna świeczka z okazałym korpusem, której sufit 3 986 stanowi opór na najbliższe dni i do tej wysokości outlook na mWIG40 pozostaje spadkowy, zaś celem są okolice związane z potencjalną strukturą harmoniczną XABCD zwaną butterfly.

sWIG80

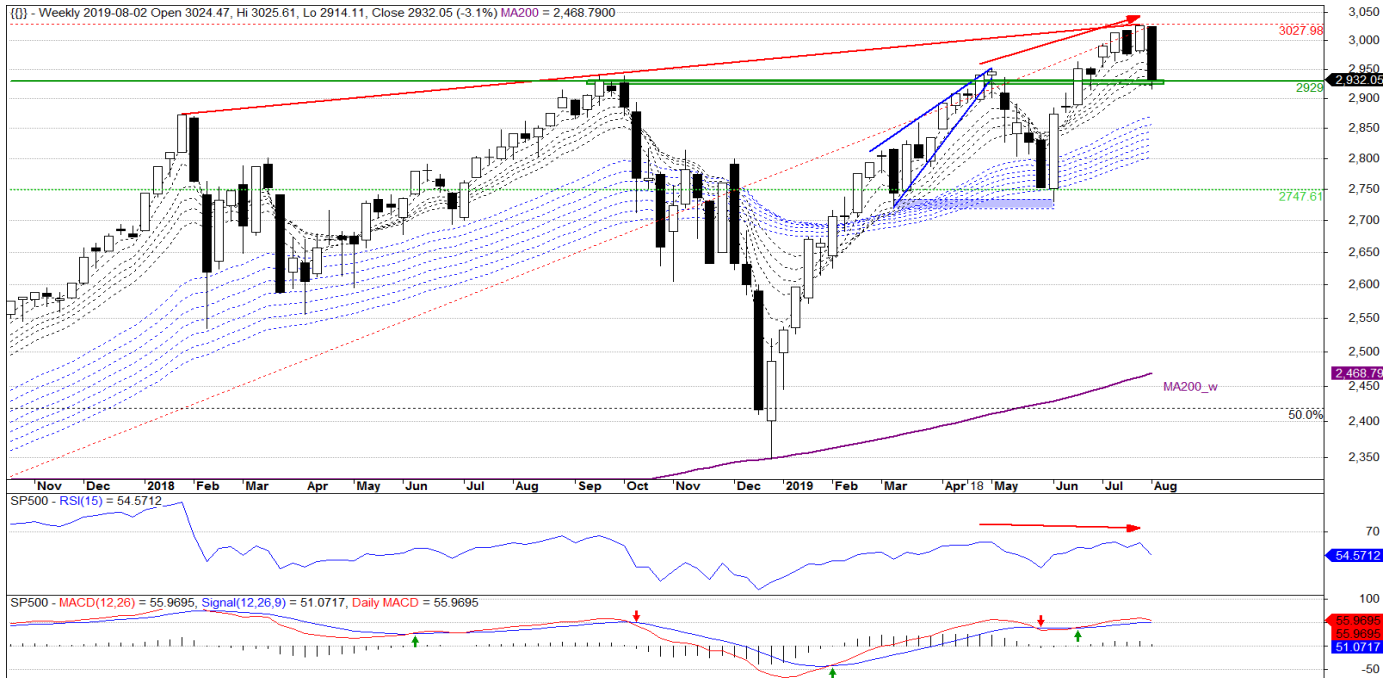


Rysunek 3. sWIG80 – wykres dzienny świecowy.

Indeks pozostaje w układzie horyzontalnym, w ramach którego brakuje klarownych sygnałów co do dalszego kierunku trendu. Biorąc jednak pod uwagę układ tygodniowych EMA_w, do którego dotarł z południa benchmark, pojawia się realne ryzyko zainicjowania kolejnej spadkowej fali. Oporem na najbliższe dni jest pułap 12.1k i dopóki tygodniowe close wypadła nie wyżej niż 12 100 punktów, dopóty outlook na sWIG80 pozostaje spadkowy.

Rynki zagraniczne

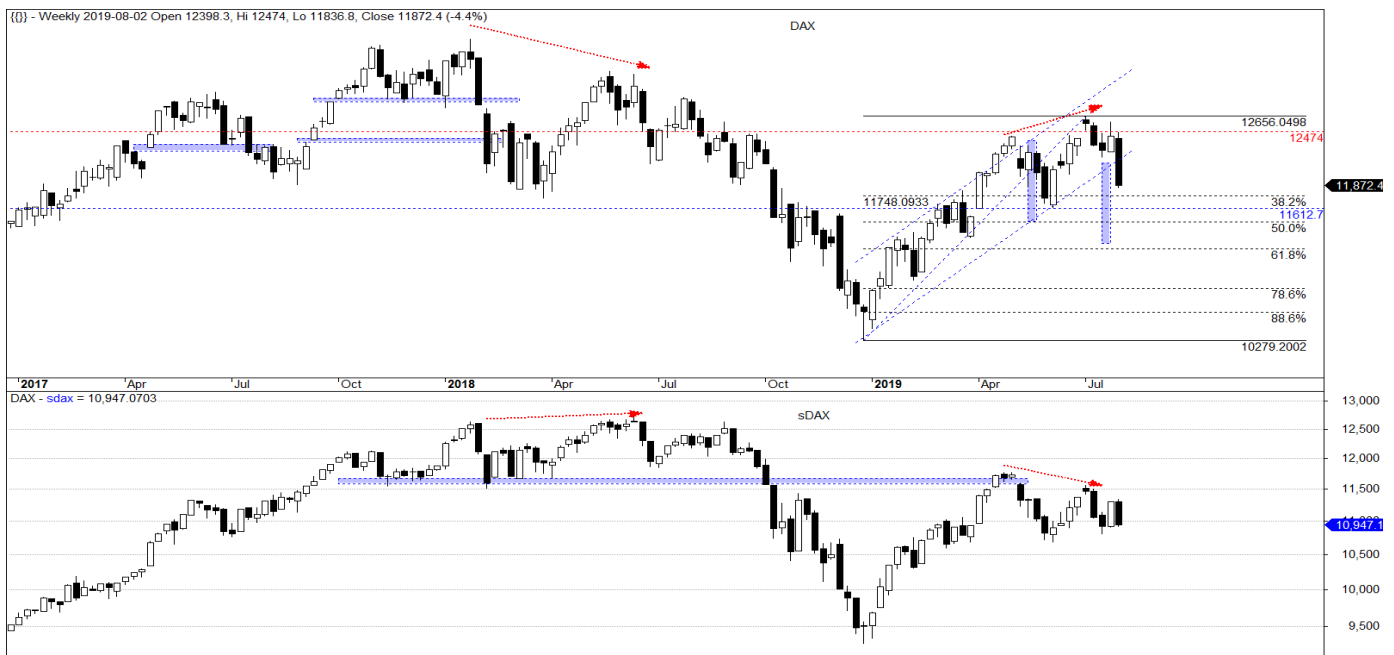
S&P500



Rysunek 4. S&P500 - wykres tygodniowy świecowy.

Przełamanie lokalnego wsparcia 2 976 połączone z pojawieniem się okazałej, czarnej świecy w akompaniamentem negatywnej dywergencji RSI_w generuje spadkowy outlook. Na korzyść ewentualnej obrony bieżących poziomów przemawia rozpoczęty test zeszłorocznego szczytu, jednakże sytuacja na rynku obligacji uderza w wiarygodność tegorocznego szczytu na rynkach akcji, a tym samym realna jest koncepcja pułapki hossy, jaka pojawiła się wraz z lipcowym szczytem.

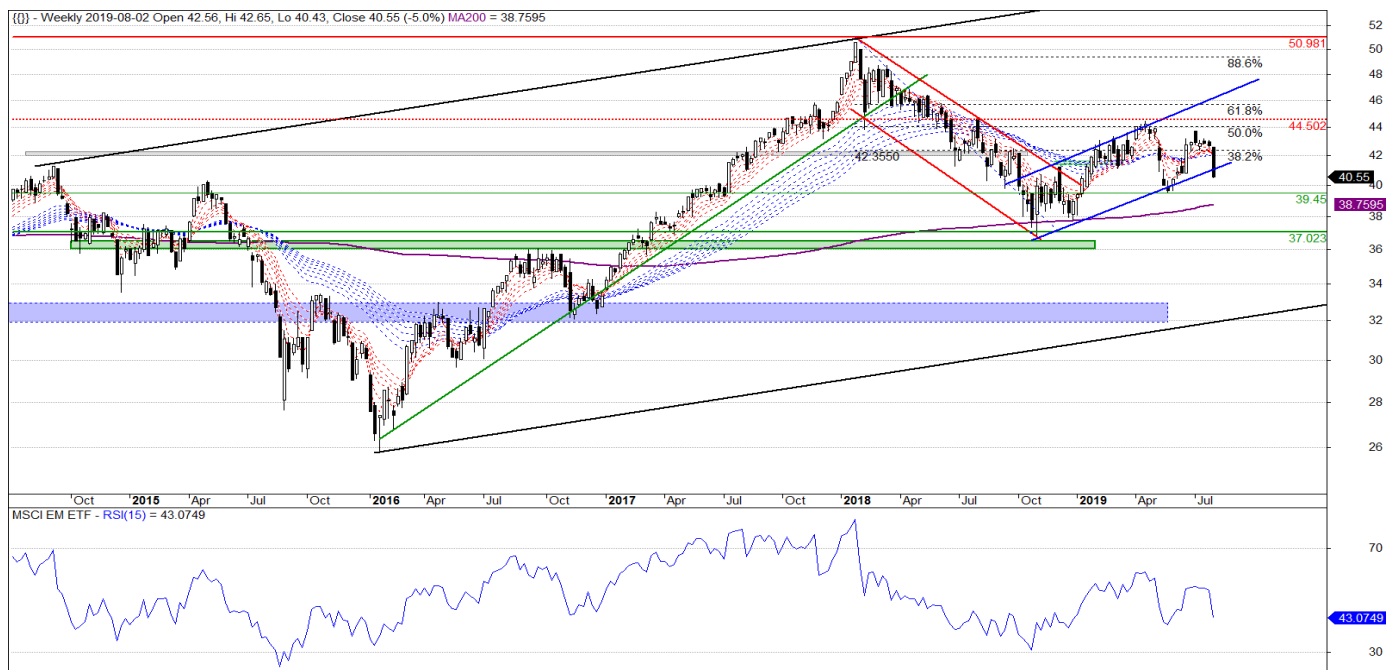
DAX vs sDAX



Rysunek 5. DAX vs sDAX- wykres tygodniowy świecowy.

Przełamanie 12.1k, uformowanie podażowej świeczki oraz przełamanie linii tegorocznego trendu wzrostowego generuje spadkowy outlook na DAX. Na korzyść niedźwiedzi przemawia negatywna dywergencja pomiędzy indeksem blue chips, a benchmarkiem małych spółek, dlatego też bez wybitia w tym tygodniu oporu 12 474 close, kreski są negatywne.

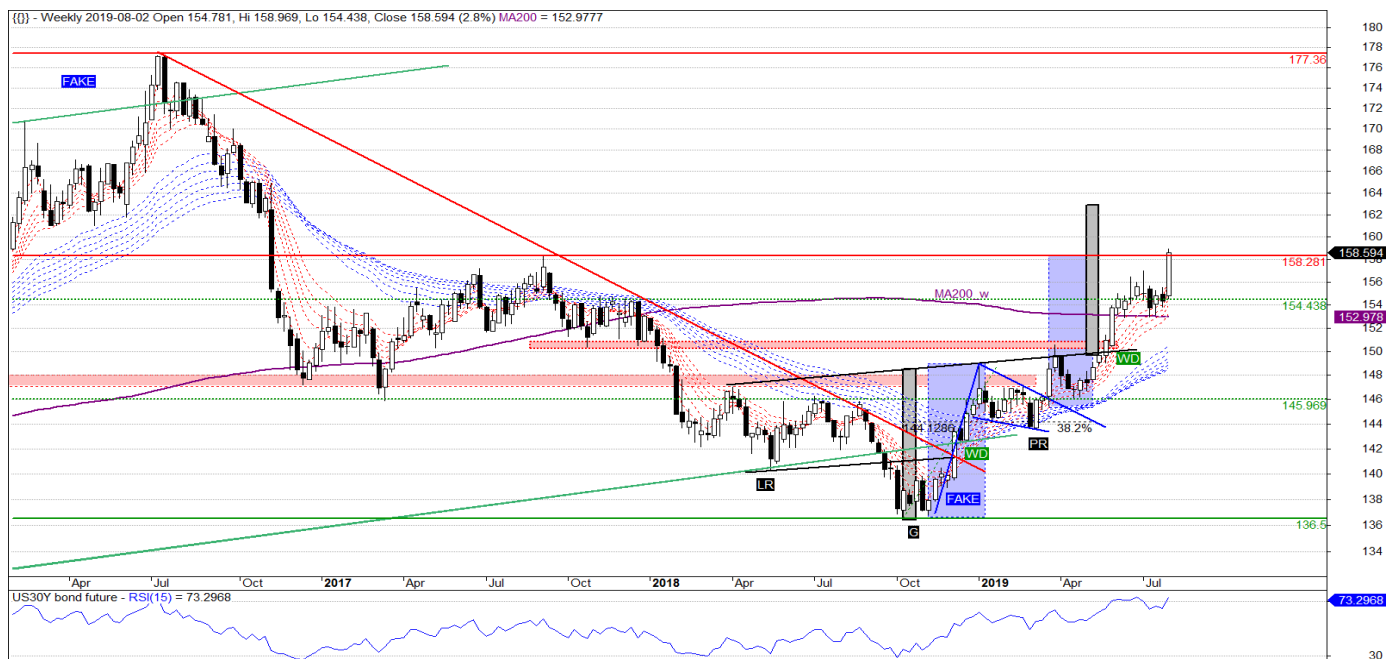
MSCI Emerging Markets



Rysunek 6. MSCI EM ETF – wykres tygodniowy świecowy.

Wzrost zmienności towarzyszącej deprecjacji, podczas której doszło do wygenerowania sygnału SELL by MA200_d oraz przełamania tygodniowych EMA_w, ma prawo zapowiadać powrót trendu spadkowego. Obecnie MSCI EM porusza się w ramach kanału, z którego ewentualne wybiecie dołem otworzyłoby furtkę do zeszlórocznej podłogi. Oporem na najbliższe dni jest zeszlótygodniowy sufit, do wysokości którego outlook na emerging markets jest spadkowy.

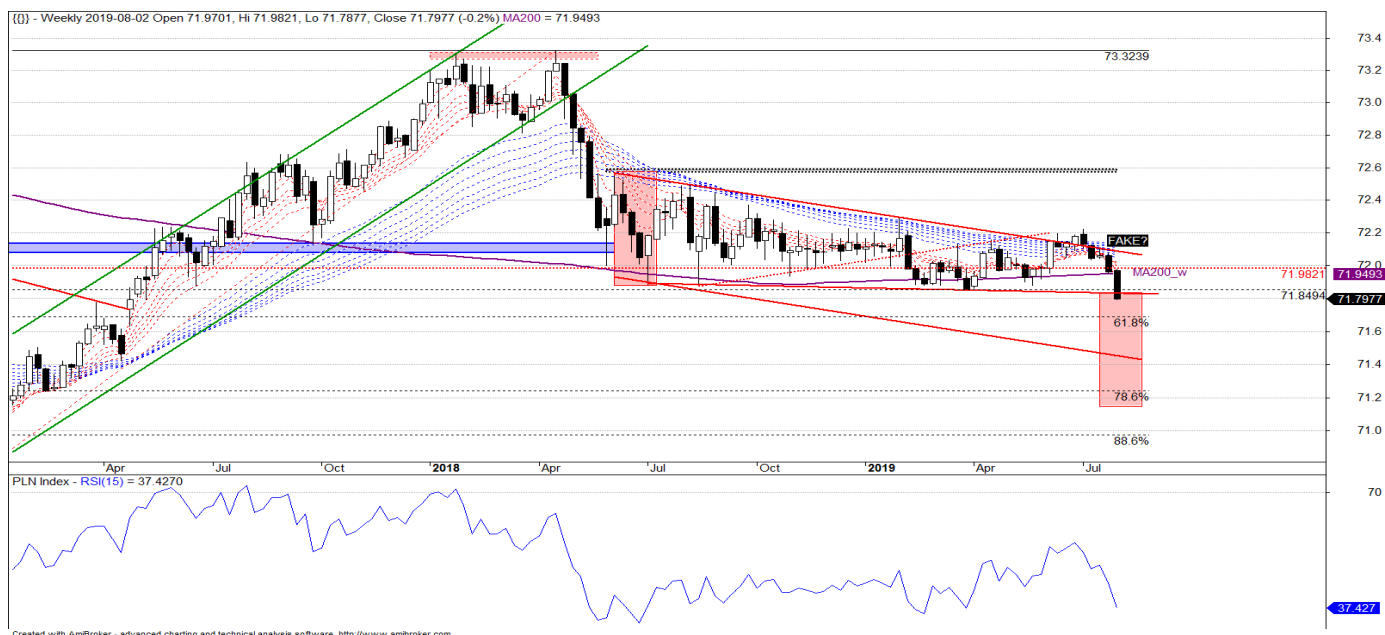
BOND FUTURE – kontrakt terminowy na amerykańskie obligacje skarbowe



Rysunek 7. US30Y BOND FUTURE – wykres tygodniowy świecowy .

Udany test MA200_w zaowocował kontynuacją hossy i atakiem długoterminowego oporu zlokalizowanego w okolicy poziomu 158.3. Jego wybiecie odbyło się zarówno w sposób efektywny jak i efektywny, a powstała biała świeca o okazałym korpusie stanowi strefę wsparcia dla ewentualnej korekty. Zasięg wzrostów wg. oG&R nie został jeszcze w całości wykonany i chociaż widoczne jest już wtórne wykupienie, to ze względu na brak sygnałów sprzedaży outlook pozostaje byczy.

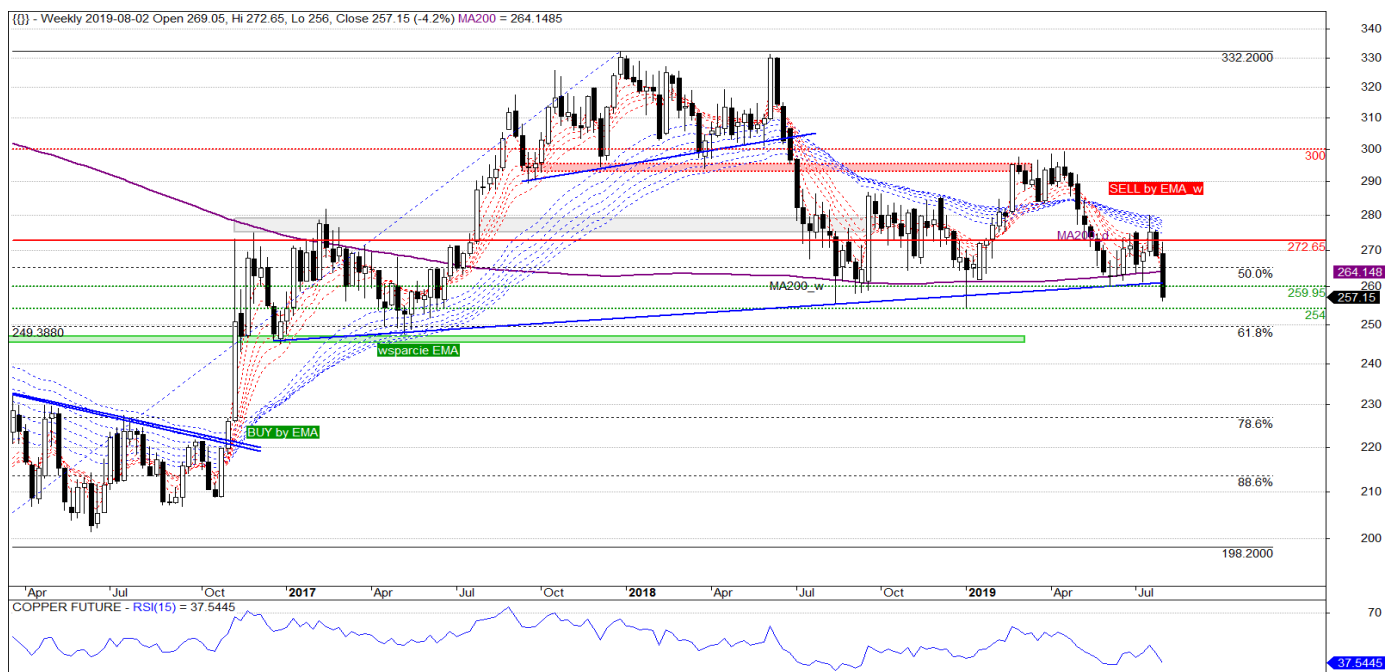
PLN Index



Rysunek 8. PLN Index – wykres tygodniowy świecowy

Piątkowe close znalazło się na najniższym od kwietnia 2017 r. poziomie umacniając tym samym sygnały sprzedaży. Jednocześnie doszło do wyłamania dołem długoterminowego trójkąta, wg. którego zasięg spadków wskazuje na ruch w kierunku poziomów ze stycznia 2017.r. Na korzyść niedźwiedzi przemawia przerwanie tygodniowej dwusetki oraz układ wskaźników impetu. Oporem na najbliższe dni jest 71.98close i do tej wysokości outlook na PLN pozostaje spadkowy.

Copper future



Rysunek 9. Copper future – wykres tygodniowy świecowy

Przełamanie tygodniowej dwusetki, naruszenie tegorocznego denka oraz finisz na najniższym od ponad roku poziomie zachęca do dalszej deprecjacji. Lokalnym wsparciem pozostaje strefa 255 – 250, której przebicie otworzyłoby drogę w kierunku minimów z 2016 r. w celu rozegrania formacja podwójnego dna. Oporem na najbliższe dni jest 272.65 i do tej wysokości kreski są negatywne.

Źródło danych: stooq.pl, mStatica

Dom Maklerski mBanku

ul. Wspólna 47/49
00-684 Warszawa
www.mbank.pl/mDM

Zespół Prywatnego Maklera

Kamil Szymański, CFA, dyrektor
tel. +48 22 697 4706
kamil.szymanski@mbank.pl

Jarosław Banasiak
tel. +48 22 697 4870
jaroslaw.banasiak@mbank.pl

Joanna Gębal
tel. +48 22 697 4762
joanna.gebal@mbank.pl

Rafał Włóka
tel. +48 22 697 4809
rafal.wloka@mbank.pl

Marcin Bieguński
tel. +48 22 697 4984
marcin.biegunski@mbank.pl

Paweł Rudowski
tel. +48 22 697 4852
pawel.rudowski@mbank.pl

Zespół Wsparcia Sprzedaży

Piotr Neidek, analiza techniczna
tel. +48 22 697 4766
piotr.neidek@mbank.pl

Remigiusz Lemke, analiza techniczna
tel. +48 22 697 4848
remigiusz.lemke@mbank.pl

Krzysztof Pakulski
tel. +48 22 697 4914
krzysztof.pakulski@mbank.pl

Departament Sprzedaży Instytucjonalnej

Piotr Gawron, dyrektor
tel. +48 22 697 4895
piotr.gawron@mbank.pl

Departament Analiz

Kamil Kliszcz, dyrektor
tel. +48 22 438 2402
kamil.kliszcz@mbank.pl

Niniejsze opracowanie z analizy technicznej bazuje na zasadach Teorii Dow'a i Teorii Fal Elliotta. Do oceny sytuacji technicznej wykorzystywane są japońskie oraz amerykańskie techniki analizowania formacji. W opracowaniu uwzględniono oscylatory mierzące tempo zmian cen takie jak MACD, RSI, ROC, oraz Stochastic. Do wyznaczenia poziomu oporu oraz wsparcia wykorzystywane są ceny OHLC, średnie ruchome, formacje cenowe kontynuacji jak i odwrócenia trendu, zniesienia Fibonacciego oraz geometria rynku.

Użyte skróty:

AT	Analiza Techniczna
BUY	Sygnal kupna wygenerowany przez narzędzia analizy technicznej
EMA_w	Układ tygodniowych eksponentowanych średnich kroczących z przedziału 5-60 obserwacji
FAKE	Układ wskazujący na fałszywe wybicie oporu lub fałszywe przełamanie wsparcia i skutkujące zmianą trendu.
G&R, oG&R	Formacja techniczna Głowa i Ramiona, odwrócona Głowa i Ramiona
HV, UHV	High Volume, Ultra High Volume – wysoki, bardzo wysoki wolumen
INOUT	Powrót do strefy konsolidacji czy powrót do formacji wskutek fałszywego sygnału kupna lub sprzedaży.
MA200_d	200sesyjna średnia krocząca wyliczona w oparciu o dzienną cenę zamknięcia
MA200_w	200-tygodniowa średnia krocząca wyliczona w oparciu o tygodniową cenę zamknięcia
OHLC	Wartość liczbowa zwracająca cenę otwarcia, cenę maksymalną, cenę minimalną i cenę zamknięcia dla danego interwału
SELL	Sygnal sprzedaży wygenerowany przez narzędzia analizy technicznej
SL	Poziom stop loss, którego przełamanie oznacza zanegowanie powstałego sygnału
SowC	Sekwencja tygodniowych świeczek o okazałych korpusach w tym samym kolorze wskazująca na dominację trendu.
TP	Poziom oznaczający zasięg wertykalnej fali w ramach wygenerowanego sygnału
WD	Wykres Dnia – moment opracowania Wykresu Dnia opisującego wcześniejszą sytuację techniczną omawianego instrumentu finansowego.

Dokument sporządzony został w Departamencie Rynków Regulowanych mBanku S.A. w celu promocji i reklamy, zgodnie z § 20 ust. 1 rozporządzenia Ministra Finansów z dnia 30 maja 2018 r. w sprawie trybu i warunków postępowania firm inwestycyjnych, banków, o których mowa w art. 70 ust. 2 ustawy o obrocie instrumentami finansowymi, oraz banków powierniczych (Dz. U. 2018 poz. 1112). Dokument nie stanowi badania inwestycyjnego ani publikacji handlowej w rozumieniu Rozporządzenia Delegowanego Komisji (UE) 2017/565 z dnia 25 kwietnia 2016 r. uzupełniającego dyrektywę Parlamentu Europejskiego i Rady 2014/65/UE w odniesieniu do wymogów organizacyjnych i warunków prowadzenia działalności przez firmy inwestycyjne oraz pojęć zdefiniowanych na potrzeby tej dyrektywy. Dokument nie stanowi również doradztwa inwestycyjnego ani oferty w rozumieniu art. 66 § 1 Kodeksu cywilnego. Opracowanie sporządzone zostało w oparciu o najlepszą wiedzę autorów, popartą informacjami z wiarygodnych rynkowych źródeł. Wszelkie oceny zawarte w niniejszym dokumencie wyrażają opinie w dniu wydania materiału i mogą być zmienione przez autorów bez uprzedniego powiadomienia. Informacje zawarte w niniejszej publikacji oparte są na danych uzyskanych ze źródeł, które Dom Maklerski mBanku działając w dobrej wierze, uważa za wiarygodne. Dom Maklerski mBanku nie gwarantuje jednak dokładności, kompletności ani trafności tych informacji. Dom Maklerski mBanku nie jest zobowiązany do aktualizowania ani modyfikowania niniejszej publikacji, ani do informowania jej odbiorców w przypadku, gdy jakkolwiek poruszona w niej kwestia lub zawarta w niej opinia, prognoza, kalkulacja lub szacunek ulegnie zmianie lub stanie się nieaktualne. Dystrybucja lub przedruk części lub całości opracowania możliwa jest za uprzednią pisemną zgodą autorów.