

poniedziałek, 3 lutego 2020 | komentarz specjalny

PKP Cargo – Dane UTK za grudzień 2019

Rekomendacja: redukcja | cena docelowa: 18,13 PLN | cena bieżąca: 17,74 PLN

PKP PW; PKP.WA | Transport, Polska

Opracowanie: Piotr Poniatowski +48 22 438 24 09, Jakub Szkopek +48 22 438 24 03

W XII'19 praca przewozowa na kolei w Polsce wyniosła 4 063 tys. tkm i była o 12,4% r/r niższa, notując najwyższą miesięczną dynamikę spadku w 2019 r. W tym samym czasie praca przewozowa PKP Cargo (jednostka) wyniosła 1 670 tys. tkm i była o 25,3% r/r niższa (również najwyższa dynamika spadku w całym ubiegłym roku). Miesięczny udział PKP Cargo wg pracy wyniósł 41,1% (najniższy wynik roku).

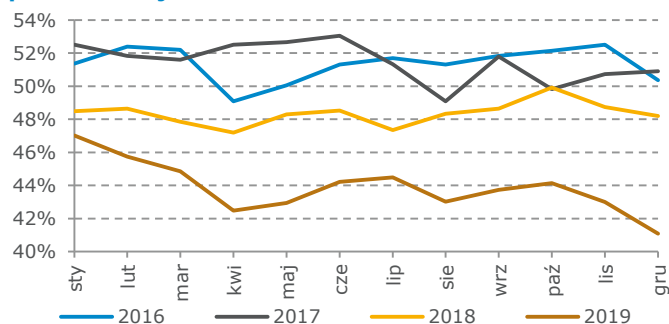
W XII'19 masa przewiezionych towarów w Polsce wyniosła 17 480 tys. ton i była o 9,7% r/r niższa (wyższa dynamika spadku była tylko w VI'19). W tym samym czasie masa przewiezionych towarów przez PKP Cargo (jednostka) spadła o 20,0% r/r do poziomu

6 626 tys. ton, a miesięczny udział rynkowy spadł poniżej poziomu 40% do 38,9% (najniżej w historii).

Całoroczne dane wskazują na spadek rynku o 6,3% pod względem pracy i 5,5% spadek wg masy. PKP Cargo (bez spółek zależnych) na tym tle wygląda dużo gorzej: -15% r/r praca, -13% r/r masa.

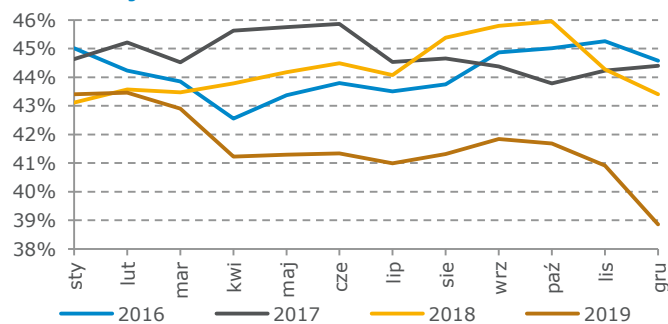
Przewozowe dane UTK za grudzień wypadły naszym zdaniem bardzo słabo na całym rynku. Oprócz spadku wolumenów, PKP Cargo traci również udziały na korzyść mniejszych graczy. Grudniowe dane UTK odbieramy negatywnie, co już w piątek znalazło swoje odzwierciedlenie w zachowaniu kursu.

Miesięczny udział PKP Cargo w wykonanej pracy przewozowej w Polsce



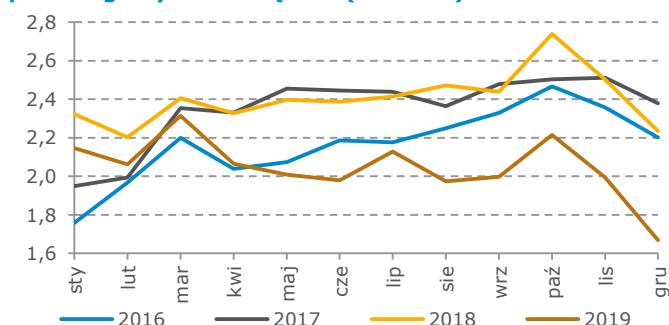
Źródło: UTK, mBank

Miesięczny udział PKP Cargo w przewiezionej masie towarowej w Polsce



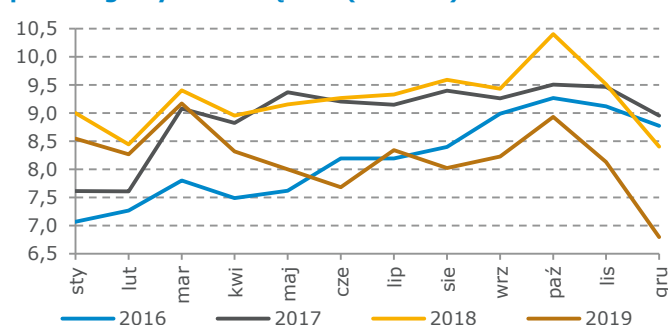
Źródło: UTK, mBank

Wykonana praca przewozowa przez PKP Cargo w poszczególnych miesiącach (mld tkm)



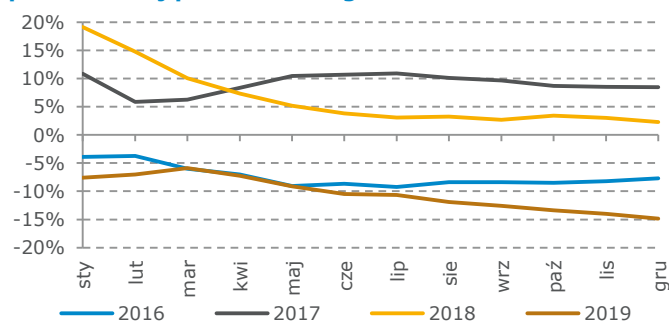
Źródło: UTK, mBank

Masa towarów przewieziona przez PKP Cargo w poszczególnych miesiącach (mln ton)



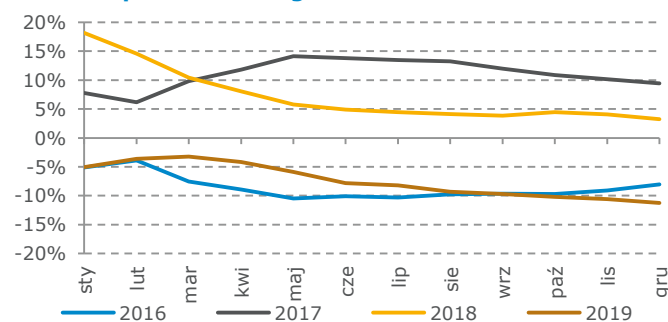
Źródło: UTK, mBank

Zmiana r/r w narastającej wykonanej pracy przewozowej przez PKP Cargo



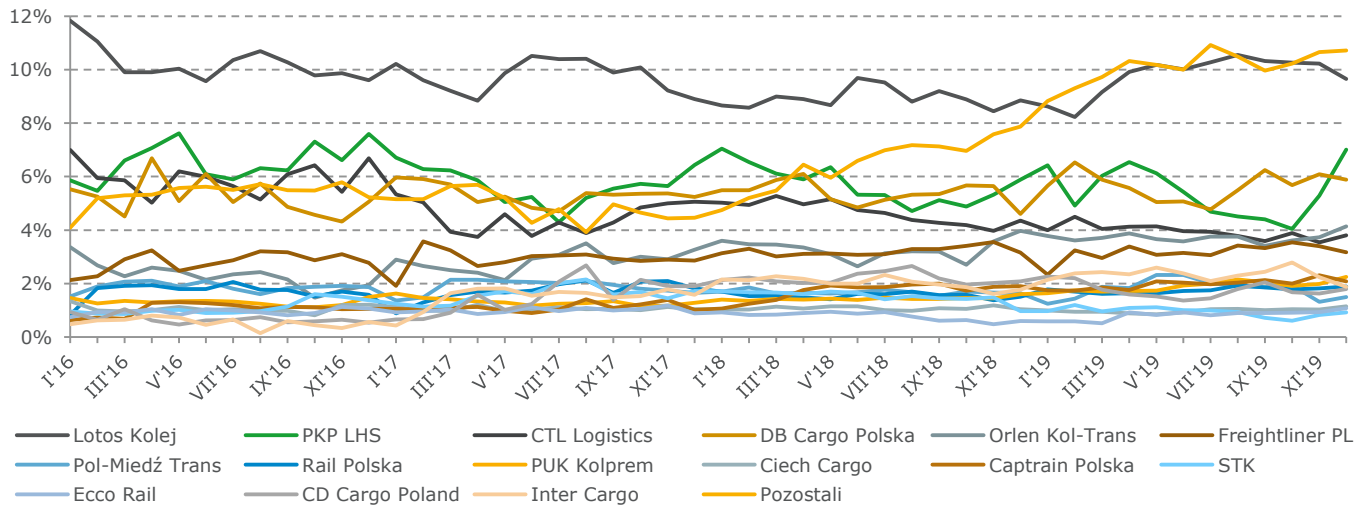
Źródło: UTK, mBank

Zmiana r/r w narastającej przewiezionej masie towarów przez PKP Cargo



Źródło: UTK, mBank

Udział mniejszych przewoźników w wykonanej pracy przewozowej w latach 2016-2019 (%)



Źródło: UTK, mBank

Wyjaśnienia użytych terminów i skrótów:

EV – dług netto + wartość rynkowa (EV – wartość ekonomiczna)
EBIT – zysk operacyjny
EBITDA – zysk operacyjny przed operacjami finansowymi, opodatkowaniem i amortyzacją
BOOK VALUE – wartość księgowa
WNDB – wynik na działalności bankowej
P/CE – cena do zysku wraz z amortyzacją
MC/S – wartość rynkowa do przychodów ze sprzedaży
EBIT/ EV – zysk operacyjny do wartości ekonomicznej
P/E – (Cena/Zysk) – cena dzielona przez roczny zysk netto przypadający na jedną akcję
ROE – (Return on Equity – zwrot na kapitale własnym) – roczny zysk netto dzielony przez średni stan kapitałów własnych
P/BV – (Cena/Wartość księgowa) – cena dzielona przez wartość księgową przypadającą na jedną akcję
Dług netto – kredyty + papiery dłużne + oprocentowane pożyczki - środki pieniężne i ekwiwalent
Marża EBITDA – EBITDA / przychody ze sprzedaży

PRZEWAŻENIE (OW, overweight) – oczekujemy, że kurs akcji będzie zachowywał się lepiej od indeksu szerokiego rynku
RÓWNOWAŻENIE (N, neutral) – oczekujemy, że kurs akcji będzie zachowywał się neutralnie względem indeksu szerokiego rynku
NIEDOWAŻENIE (UW, underweight) – oczekujemy, że kurs akcji będzie zachowywał się gorzej od indeksu szerokiego rynku

Rekomendacje Biura maklerskiego mBanku:

Rekomendacja jest ważna w okresie 9 miesięcy, o ile nie nastąpi wcześniejsza jej zmiana. Oczekiwane zwroty z poszczególnych rekomendacji są następujące:

KUPUJ – oczekujemy, że stopa zwrotu z inwestycji wyniesie co najmniej 15%
AKUMULUJ – oczekujemy, że stopa zwrotu z inwestycji znajdzie się w przedziale od +5% do +15%
TRZYMAJ – oczekujemy, że stopa zwrotu z inwestycji znajdzie się w przedziale od -5% do +5%
REDUKUJ – oczekujemy, że stopa zwrotu z inwestycji znajdzie się w przedziale od -15% do -5%
SPRZEDAJ – oczekujemy, że inwestycja przyniesie stratę większą niż 15%
Rekomendacje są aktualizowane przynajmniej raz na 9 miesięcy.

mBank S.A. z siedzibą w Warszawie, przy ul. Senatorskiej 18 prowadzi działalność maklerską w ramach wyodrębnionej jednostki organizacyjnej – Biura maklerskiego mBanku.

mBank S.A. w ramach Giełdowego Programu Wsparcia Pokrycia Analitycznego (<https://www.gpw.pl/gpwpa>) tworzy materiały analityczne dla spółek: Cognor Holding, Comarch, VRG. Materiały te tworzone są na zamówienie Giełdy Papierów Wartościowych w Warszawie S.A. („GPW”), której przysługują autorskie prawa majątkowe do tychże materiałów. Za sporządzanie materiałów mBank S.A. otrzymuje od GPW wynagrodzenie. Wszystkie materiały opracowane w ramach współpracy dostępne są pod adresem: https://www.mdm.pl/ui-pub/site/analizy_i_rynek/analizy_i_rekomendacje/program_wsparcia_pokrycia_analitycznego_gpw

Niniejsze opracowanie wyraża wiedzę oraz poglądy jego autorów, według stanu na dzień sporządzenia opracowania. Niniejsze opracowanie zostało sporządzone z zachowaniem należytej staranności, rzetelności oraz zasad metodologicznej poprawności i obiektywizmu na podstawie ogólnodostępnych informacji, które Biuro maklerskie mBanku uważa za wiarygodne, w tym informacji publikowanych przez emitentów, których akcje są przedmiotem rekomendacji. Biuro maklerskie mBanku nie gwarantuje jednakże dokładności ani kompletności opracowania, w szczególności w przypadku, gdyby informacje na których oparto się przy sporządzaniu opracowania okazały się niedokładne, niekompletne, lub nie w pełni odzwierciedlały stan faktyczny.

Niniejsze opracowanie nie stanowi oferty lub zaproszenia do subskrypcji lub zakupu instrumentów finansowych. Niniejszy dokument ani żaden z jego zapisów nie będzie stanowić podstawy do zawarcia umowy lub powstania zobowiązania. Niniejsze opracowanie jest przedstawione wyłącznie w celach informacyjnych i nie może być kopiowane lub przekazywane osobom trzecim. Niniejszy dokument nie stanowi porady inwestycyjnej, prawnej, księgowej lub porady innego rodzaju, a mBank nie ponosi odpowiedzialności za szkody wynikające lub związane z wykorzystaniem przez odbiorców danych przedstawionych w materiałach. Niniejsze opracowanie, ani żadna z jego kopii nie może być bezpośrednio lub pośrednio rozpowszechniane w Stanach Zjednoczonych, Kanadzie, Australii lub Japonii, ani przekazywane obywatelom lub rezydentom państwa, w którym jego dystrybucja może być prawnie ograniczona, co nie ogranicza możliwości publikacji materiałów stworzonych w ramach Giełdowego Programu Wsparcia Pokrycia Analitycznego na stronach internetowych spółek: Cognor Holding, Comarch, VRG, mBank lub GPW. Osoby, które rozpowszechniają ten dokument powinny mieć świadomość konieczności stosowania się do takich ograniczeń.

Do rekomendacji wybrano istotne informacje z całej historii spółek będących przedmiotem rekomendacji ze szczególnym uwzględnieniem okresu jaki upłynął od poprzedniej rekomendacji.

Investowanie w akcje wiąże się z szeregiem ryzyk związanych między innymi z sytuacją makroekonomiczną kraju, zmianą regulacji prawnych, zmianami sytuacji na rynkach towarowych. Wyeliminowanie tych ryzyk jest praktycznie niemożliwe.

mBank S.A. nie ponosi odpowiedzialności za decyzje inwestycyjne podjęte na podstawie niniejszego opracowania, ani za szkody poniesione w wyniku decyzji inwestycyjnych podjętych na podstawie niniejszego opracowania.

Jest możliwe, że mBank S.A. w ramach prowadzonej działalności maklerskiej świadczy, będzie świadczył, lub w przeszłości świadczył usługi na rzecz przedsiębiorców i innych podmiotów wymienionych w niniejszym opracowaniu.

mBank S.A. nie wyklucza złożenia emitentowi papierów wartościowych, będących przedmiotem rekomendacji oferty świadczenia usług maklerskich. Informacje o konflikcie interesów powstałym w związku ze sporządzeniem rekomendacji (o ile występuje) znajdują się poniżej. Informacje takie są aktualne na dzień publikacji ostatniego *Przeglądu miesięcznego* przez Biuro maklerskie mBanku lub na dzień wydania nowej rekomendacji dotyczącej poszczególnych emitentów.

Opracowanie nie zostało przekazane do emitentów przed jego publikacją.

W ciągu ostatnich 12 miesięcy mBank S.A. mógł pobierać wynagrodzenie od emitenta za świadczone usługi od następujących spółek: ABC Data, Alchemia, Alior Bank, Ambra, Amica, Bank Handlowy, Bank Millennium, Bank Pekao, BGŻ BNP Paribas, BoomBIT, Boryszew, Capital Park, CD Projekt, Centrum Nowoczesnych Technologii, Ceramika Nowa Gala, CI Games, Cognor, Echo Investment, Elemental Holding, Elzab, Enea, Energoaparatúra, Erbud, Ergis, Erste Bank, Famur, Ferrum, GetBack, Getin Holding, Getin Noble Bank, Globalworth Poland, Groclin, Helio SA, Impexmetal, INDATA, ING BSK, Kopex, Kruk, LW Bogdanka, Mangata, MCI Capital, Mennica Polska, Mostostal Warszawa, Netia, Neuca, NVAI Dom Maklerski, Opono.pl, Orbis, OTP Bank, PA Nova, PBKM, PEKABEX, Pfeiderer Group, PGNiG, PKO BP, Polenergia, Polimex-Mostostal, Polnord, Polwax, Prime Car Management, Primetech, Prochem, Projprezem, PZU, Raffaisen Bank International, Rawiplug, Rubicon Partners NFI, Santander Bank Polska, Seco/Warwick, Skarbiec Holding, Solar Company, Sygnyti, Tarczynski, Trakcja, Unibep, Vistal Gdynia, Wittchen, Work Service, YOLO, Zastal, ZUE.

W ciągu ostatnich 12 miesięcy mBank S.A. pośredniczył w wezwaniu do zapisywania się na sprzedaż lub zamianę akcji: ABC Data, BoomBIT, Centrum Nowoczesnych Technologii, Ceramika Nowa Gala, CI Games, Ergis, Globalworth Poland, Helio SA, MCI Capital, Mostostal Warszawa, NVAI Dom Maklerski, Orbis, Pfeiderer Group, Prime Car Management, Primetech.

Asseco Poland świadczy usługi informatyczne na rzecz mBank S.A.

mBank S.A. posiada umowę dotyczącą obsługi kasowej klientów Biura maklerskiego mBanku z Pekao oraz umowę abonentową z Orange Polska S.A.

mBank S.A., jego akcjonariusze i pracownicy mogą posiadać długie lub krótkie pozycje w akcjach emitentów lub innych instrumentach finansowych powiązanych z akcjami emitentów wymienionych w opracowaniu.

Powielanie bądź publikowanie niniejszego opracowania lub jego części, lub rozpowszechnianie w inny sposób informacji zawartych w niniejszym opracowaniu wymaga uprzedniej, pisemnej zgody mBanku S.A.

Adresatami rekomendacji są wszyscy Klienci Biura maklerskiego mBanku.

Informacje o rekomendacjach i analizach sporządzonych w ciągu ostatnich 12 miesięcy przez mBank S.A. są dostępne na stronie: http://www.mdm.pl/ui-pub/site/analizy_i_rynek/analizy_i_rekomendacje/analiza_fundamentalna/rekomendacje?recent_filter_active=true&lang=pl

Nadzór nad działalnością mBank S.A. sprawuje Komisja Nadzoru Finansowego.

Osoby, które nie uczestniczyły w przygotowaniu rekomendacji, ale miały lub mogły mieć dostęp do rekomendacji przed jej przekazaniem do publicznej wiadomości, to osoby zatrudnione w Biurze maklerskim mBanku upoważnione do bezpośredniego dostępu do pomieszczeń, w których opracowywane były rekomendacje lub osoby upoważnione do dostępu do rekomendacji z racji pełnionej w Spółce funkcji, inne niż analitycy wymienieni jako sporządzający niniejszą rekomendację.

Niniejsza publikacja stanowi badania inwestycyjne w rozumieniu art. 36 ust. 1 Rozporządzenia Delegowanego Komisji (UE) 2017/565.

Wynagrodzenia analityków Departamentu Analiz odpowiedzialnych za sporządzanie badań inwestycyjnych mają charakter uznaniowy i nie zależą bezpośrednio od wynagrodzenia lub dochodów generowanych przez innych pracowników Banku, w szczególności tych których interesy handlowe mogą kolidować z interesami osób, wśród których rozpowszechniane są badania inwestycyjne przygotowane przez Departament Analiz Biura maklerskiego mBanku. Niemniej jednak, w związku z tym, iż jednym z kryteriów branż pod uwagę przy określaniu wysokości wynagrodzenia zmiennego analityków jest poziom realizacji budżetu przez jednostki odpowiedzialne za obsługę klientów, zwracamy uwagę na ryzyko związane z możliwością zakwestionowania sposobu wynagradzania osób sporządzających badania inwestycyjne przez właściwy organ nadzoru.

Silne i słabe strony metod wyceny stosowanych w rekomendacjach:

DCF – uważana za najbardziej właściwą metodologicznie techniką wyceny; polega ona na dyskontowaniu przepływów finansowych generowanych przez spółkę; jej wadą jest duża wrażliwość na zmiany założeń prognostycznych w modelu.

Wskaźnikowa – opiera się na porównaniu mnożników wyceny firm z branży; prosta w konstrukcji, lepiej niż DCF odzwierciedla bieżący stan rynku; do jej wad można zaliczyć dużą zmienność (wahania wraz z indeksami giełdowymi) oraz trudność w doborze grupy porównywalnych spółek.

Zdyskontowanych dywidend (DDM) – polega ona na dyskontowaniu przyszłych dywidend generowanych przez spółkę; jej wadą jest duża wrażliwość na zmiany założeń prognostycznych wypłaty dywidendy w modelu.

Zysków ekonomicznych – polega ona na dyskontowaniu przyszłych zysków ekonomicznych generowanych przez spółkę; jej wadą jest duża wrażliwość na zmiany założeń prognostycznych w modelu.

Zdyskontowanych aktywów netto (NAV) – wycena w oparciu o wartość majątku spółki; jedna z najczęściej używanych w przypadku spółek deweloperskich; jej wadą jest brak uwzględnienia w wycenie przyszłych zmian w przychodach/zyskach spółki po okresie szczegółowej prognozy.

mBank S.A.
Senatorska 18
00-950 Warszawa
<http://www.mbank.pl/>

Departament Analiz

Kamil Kliszcz
dyrektor
+48 22 438 24 02
kamil.klischcz@mbank.pl
paliwa, energetyka

Jakub Szkopek
+48 22 438 24 03
jakub.szkopek@mbank.pl
przemysł, chemia, metale

Aleksandra Szklarczyk
+48 22 438 24 04
aleksandra.szklarczyk@mbank.pl
budownictwo, deweloperzy

Michał Marczak
+48 22 438 24 01
michal.marczak@mbank.pl
strategia

Paweł Szpigiel
+48 22 438 24 06
pawel.szpigiel@mbank.pl
media, IT, telekomunikacja

Piotr Poniatowski
+48 22 438 24 09
piotr.poniatowski@mbank.pl
przemysł

Michał Konarski
+48 22 438 24 05
michal.konarski@mbank.pl
banki, finanse

Piotr Bogusz
+48 22 438 24 08
piotr.bogusz@mbank.pl
handel, gaming

Mikołaj Lemańczyk
+48 22 438 24 07
mikolaj.lemanczyk@mbank.pl
banki, finanse

Departament Sprzedaży Instytucjonalnej

Maklerzy

Piotr Gawron
dyrektor
+48 22 697 48 95
piotr.gawron@mbank.pl

Adam Prokop
+48 22 697 47 90
adam.prokop@mbank.pl

Krzysztof Bodek
+48 22 697 48 89
krzysztof.bodek@mbank.pl

Magdalena Bernacik
+48 22 697 47 35
magdalena.bernacik@mbank.pl

Tomasz Jakubiec
+48 22 697 47 31
tomasz.jakubiec@mbank.pl

Andrzej Sychowski
+48 22 697 48 46
andrzej.sychowski@mbank.pl

Sprzedaż rynki zagraniczne

Bartosz Orzechowski
+48 22 697 48 47
bartosz.orzechowski@mbank.pl

Jędrzej Łukomski
+48 22 697 49 85
jedrzej.lukomski@mbank.pl

Wydział Indywidualnej Obsługi Maklerskiej

Kamil Szymański
dyrektor
+48 22 697 47 06
kamil.szymanski@mbank.pl

Jarosław Banasiak
wicedyrektor
+48 22 697 48 70
jaroslaw.banasiak@mbank.pl