

poniedziałek, 20 kwietnia 2020

## Tydzień na rynkach

Opracowanie: Piotr Neidek

Prosimy o zapoznanie się z oświadczeniem umieszczonym na końcu.

### Rynek polski

#### Warszawski Indeks Giełdowy WIG



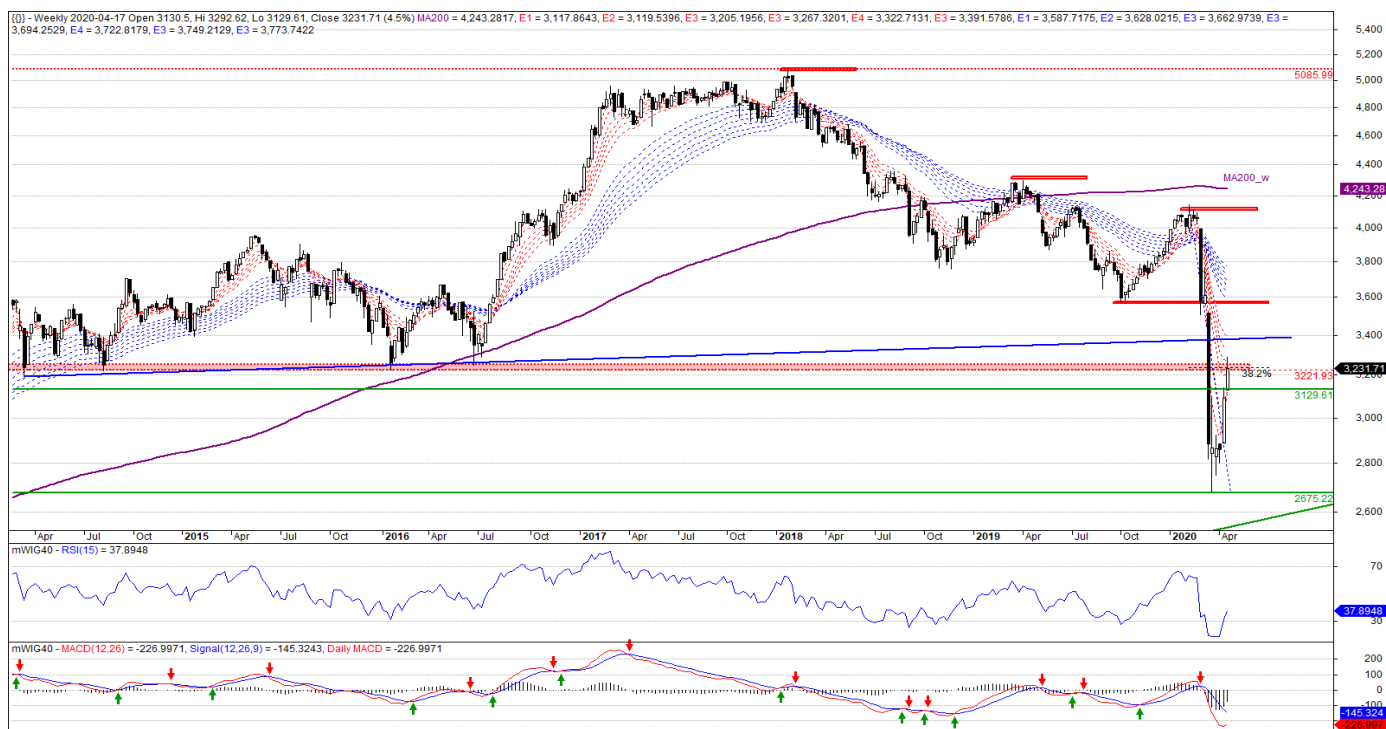
Rysunek 1. WIG – wykres tygodniowy, świecowy

Zgodnie z historycznymi obserwacjami, indeks szerokiego rynku powinien w przeciągu maksymalnie 2-3 tygodni ustanowić szczyt (o ile tego już nie uczynił) będący załączkiem nowej, spadkowej fali skierowanej w stronę 41621. Tego typu konkluzja bazuje w oparciu o teorię tygodniowych luk hossy, które na przestrzeni ostatnich dwóch dekad ściągały do siebie rynek. Pozostawienie niedomkniętego okna stwarza ryzyko przedwczesnego zbudowania wyżki, która może zostać w całości zniesiona, dlatego też WIG obarczony jest wysokim prawdopodobieństwem powrotu w okolice 41k. To znów implikuje konkluzję, że im wyżej odskoczy indeks, tym mocniej powinien później spaść.

Na uwagę zasługuje okienko ermanometryczne, którego epicentrum był miniony weekend. Biorąc pod uwagę długość odcinka AC wynoszącą aż 540 dni oraz przyjmując dopuszczany błąd prognozy na poziomie  $\pm 1\%$ , okazuje się, że szczyt ustanowiony w ostatnich dniach może okazać się punktem C trójkąta OABC. Istnieje także możliwość wyciągnięcia korekty wzrostowej jeszcze na kilka dni do przodu i zbudowania nowego ekstremum w nadchodzących dniach, jednakże łącząc koncepcję GAP\_w oraz okienek ermanometrycznych, rośnie presja na wtórne spadki nad Wisłą.

Z punktu widzenia klasycznej AT interesująco przedstawia się objęcie bessy utworzone podczas sesji datowanych na 14-15 kwietnia 2020 r. Lokalnym oporem dla byków jest sufit tej struktury zlokalizowany na wysokości 46394 punktów, jednakże w przypadku ewentualnej kontynuacji korekty wzrostowej, większym problemem ze średnioterminowego punktu widzenia, może okazać się strefa 49k.

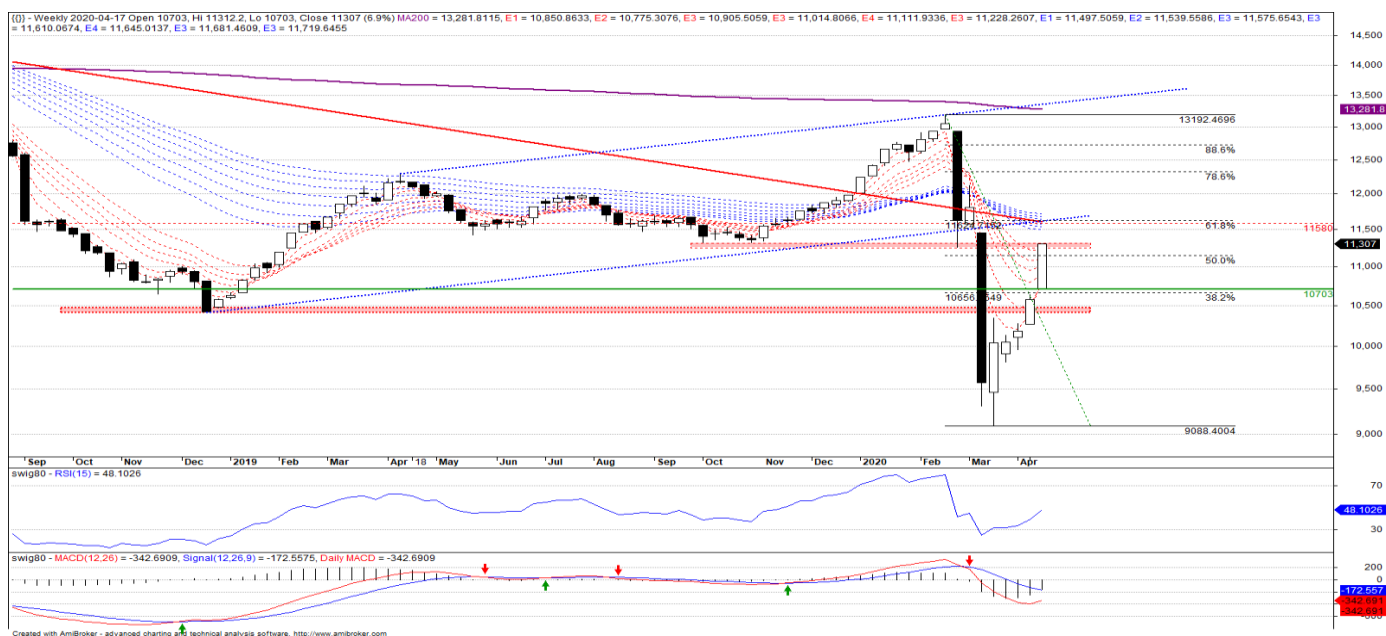
**mWIG40**



Rysunek 2. mWIG40 – wykres tygodniowy, świecowy

Ostatnia zwyżka prezentuje się okazale, zaś skala aprecjacji wynosząca ponad 20% od marcowego denka, stanowi pretekst do dyskusji nt. nowej fali hossy. Aby jednak doszło do zainicjowania takowej struktury, wskazany jest test ostatniej, kilkutygodniowej zwyżki, a następnie powrót tygodniowych cen close co najmniej nad pułap 3400. Lokalnie indeks dotarł do oporowej strefy, a tym samym rodzi się obawa o dalszą podróż na północ. Wsparciem na najbliższe dni jest poziom 3129 i do tej wysokości benchmark jeszcze jest bezpieczny.

**sWIG80**

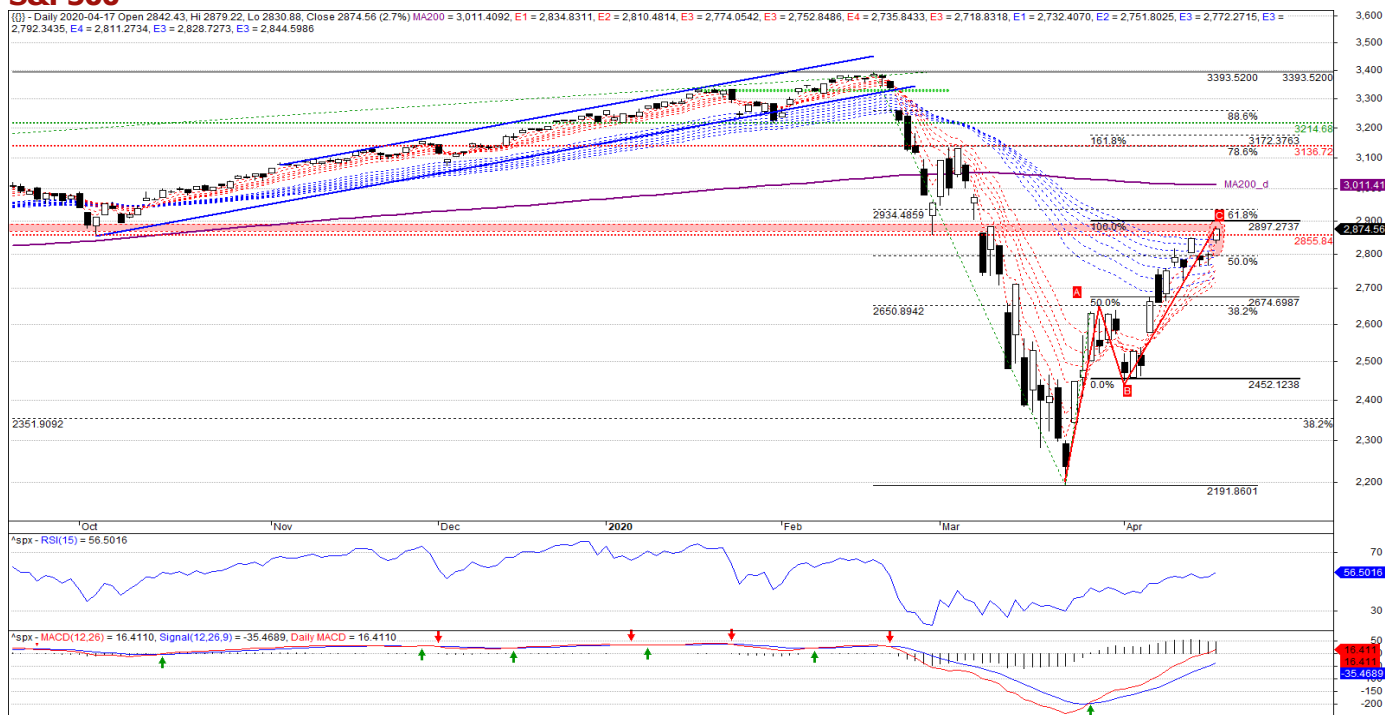


Rysunek 3. sWIG80 – wykres tygodniowy, świecowy

Przełamanie oporu 10.4k oraz uformowanie się białych świeczek o okazałych korpusach, stanowi zachętę do kontynuacji zwyżki. Pojawienie się układu overlap pomiędzy bieżącymi cenami, a grudniowym minimum z 19 r. oraz oddalenie się indeksu o ponad 20% od tegorocznej podłogi, zwiększa szansę na zainicjowanie nowej fali hossy. Wsparciem na najbliższe dni jest pułap 10703 i do tej wysokości indeks pozostaje bezpieczny.

**Rynki zagraniczne**

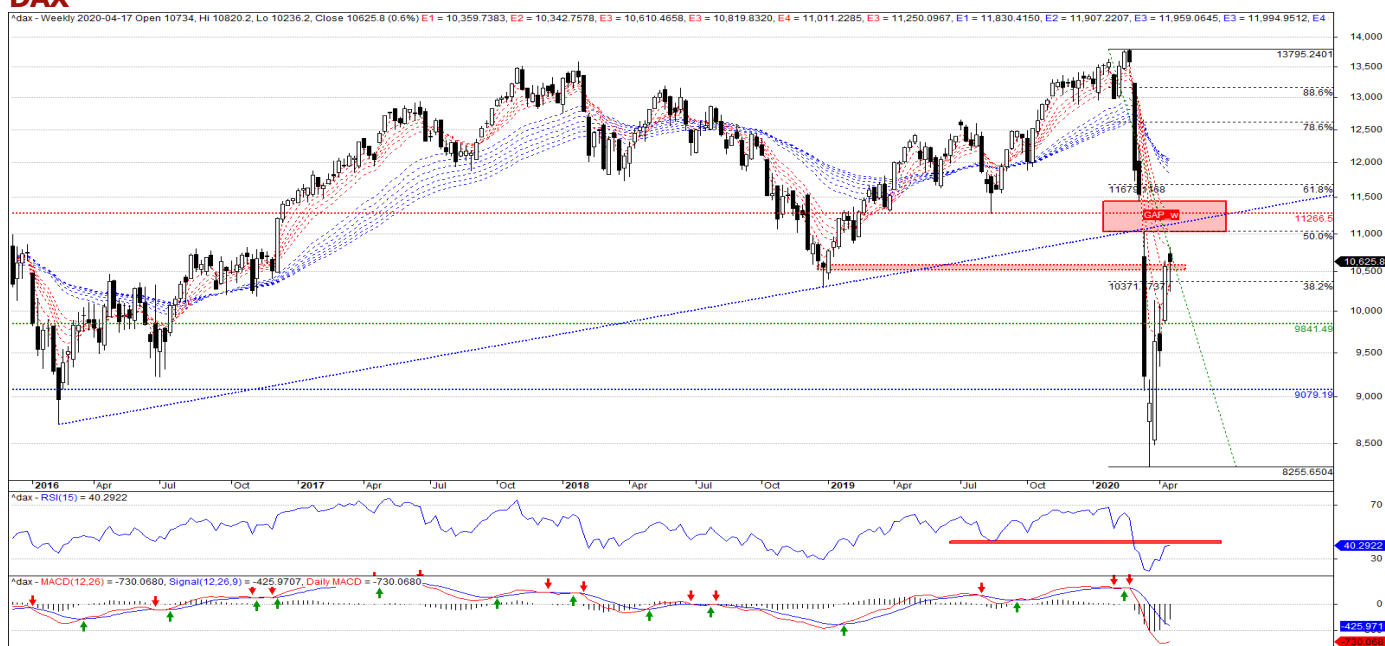
**S&P500**



Rysunek 4. S&P500 - wykres dzienny, świecowy

Powrót nad tygodniową dwusetkę oraz naruszenie oporu 2650 zwiększa szansę na zaatakowanie historycznych maksimów w ramach trwającej wyżki, jednakże jej trójfalowy charakter sugeruje, iż trwa jedynie korekta. Z punktu widzenia eWave zachodzi realna szansa formowania się zygzyka a-b-c tym bardziej, że relacja a:c bliska jest 1:1, a indeks jest w oporowej strefie. Triggerem dla niedźwiedzi może okazać się ewentualne przebicie szczytu fali, a ulokowanego w strefie 2637 – 2641, do wysokości której outlook jest neutralny.

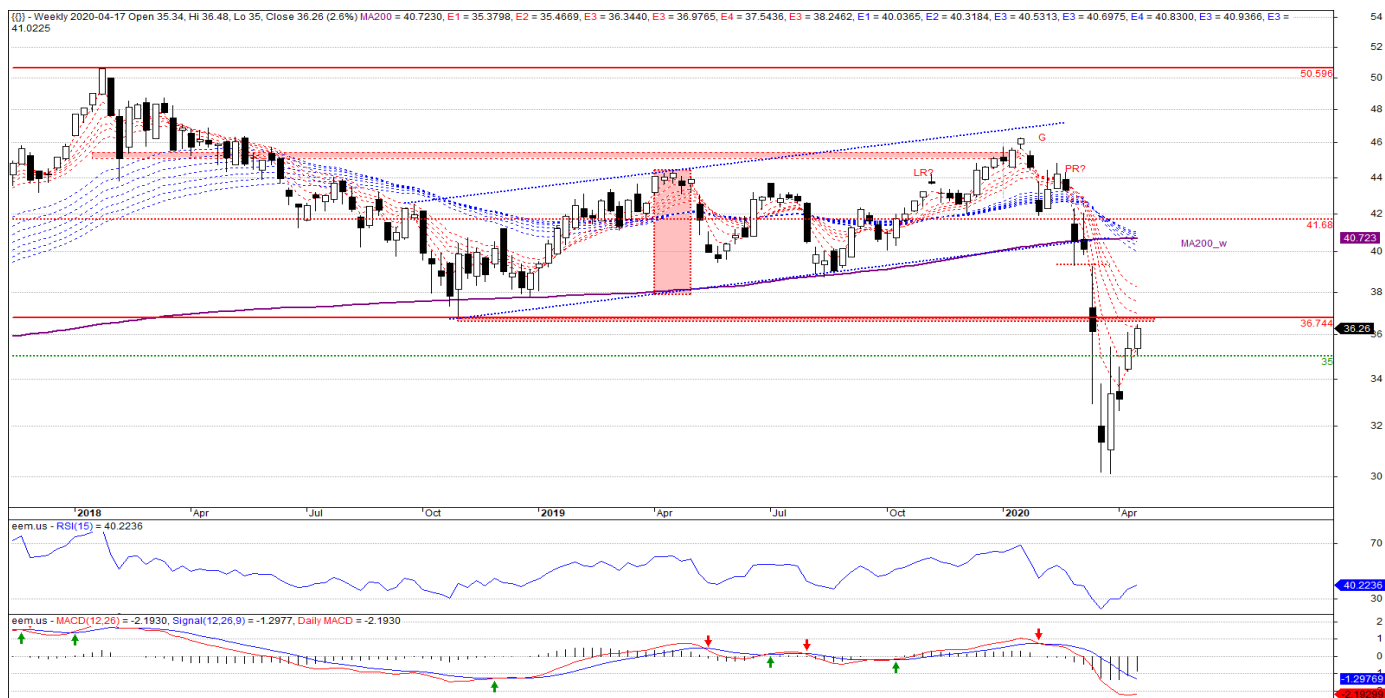
**DAX**



Rysunek 5. DAX – wykres tygodniowy świecowy

Kurczy się przestrzeń, w ramach której byki kontynuują korektę wzrostową. Na uwagę zasługuje strefa punktowa pomiędzy 11447, a 11032, w której przebiega kilka istotnych technicznie oporów, a tym samym przybliża się prawdopodobny moment zainicjowania spadkowej fali, dla której triggerem może okazać się podwójny szczyt widoczny na wykresie godzinowym.

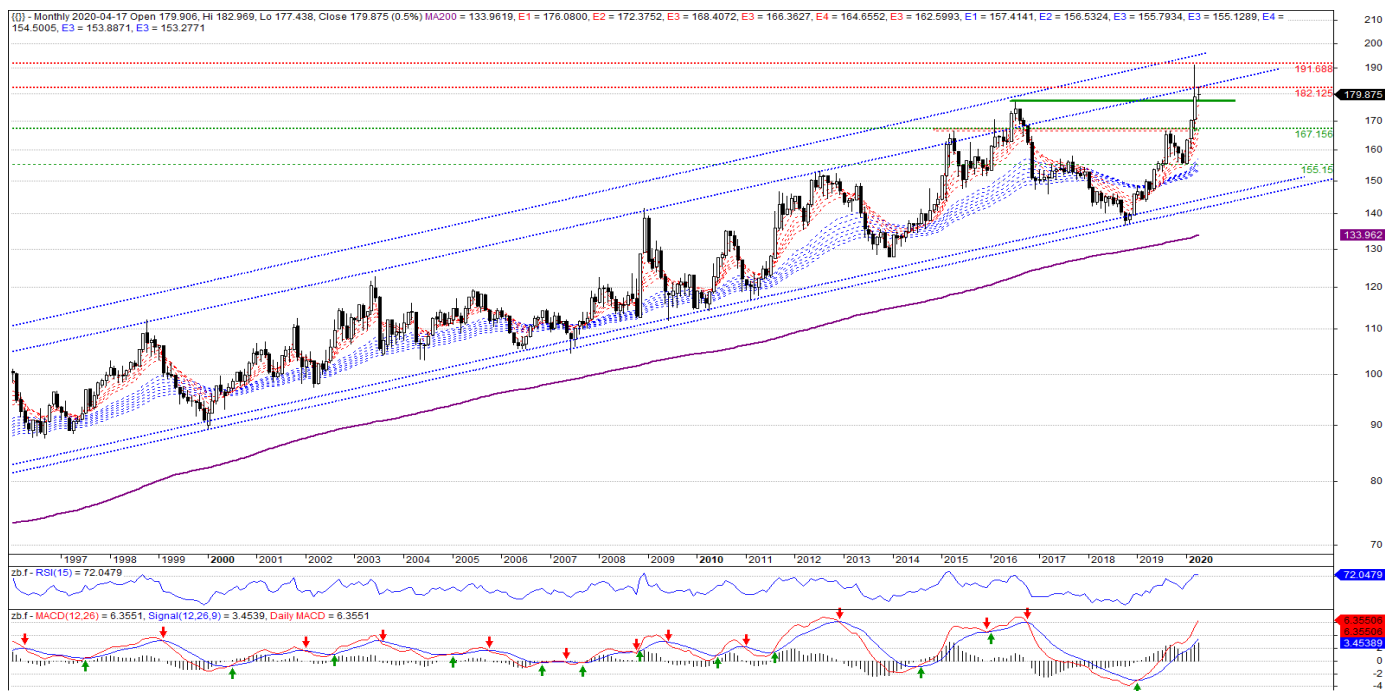
**MSCI EM**



Rysunek 6. MSCI EM ETF – wykres tygodniowy, świecowy

Lokalny impet sprzyja kontynuacji korekty, dla której zwińczeniem ma prawo okazać się strefa punktowa związana z zeszlórocznym minimum. Do zaatakowania podażowego pułapu pozostało już niewiele miejsca, a tym samym nie można wykluczyć realizacji ostatnich zysków, jednakże do wygenerowania sygnału sprzedaży wskazane jest przebicie się cen przez zeszlótygodniowe denko 35.

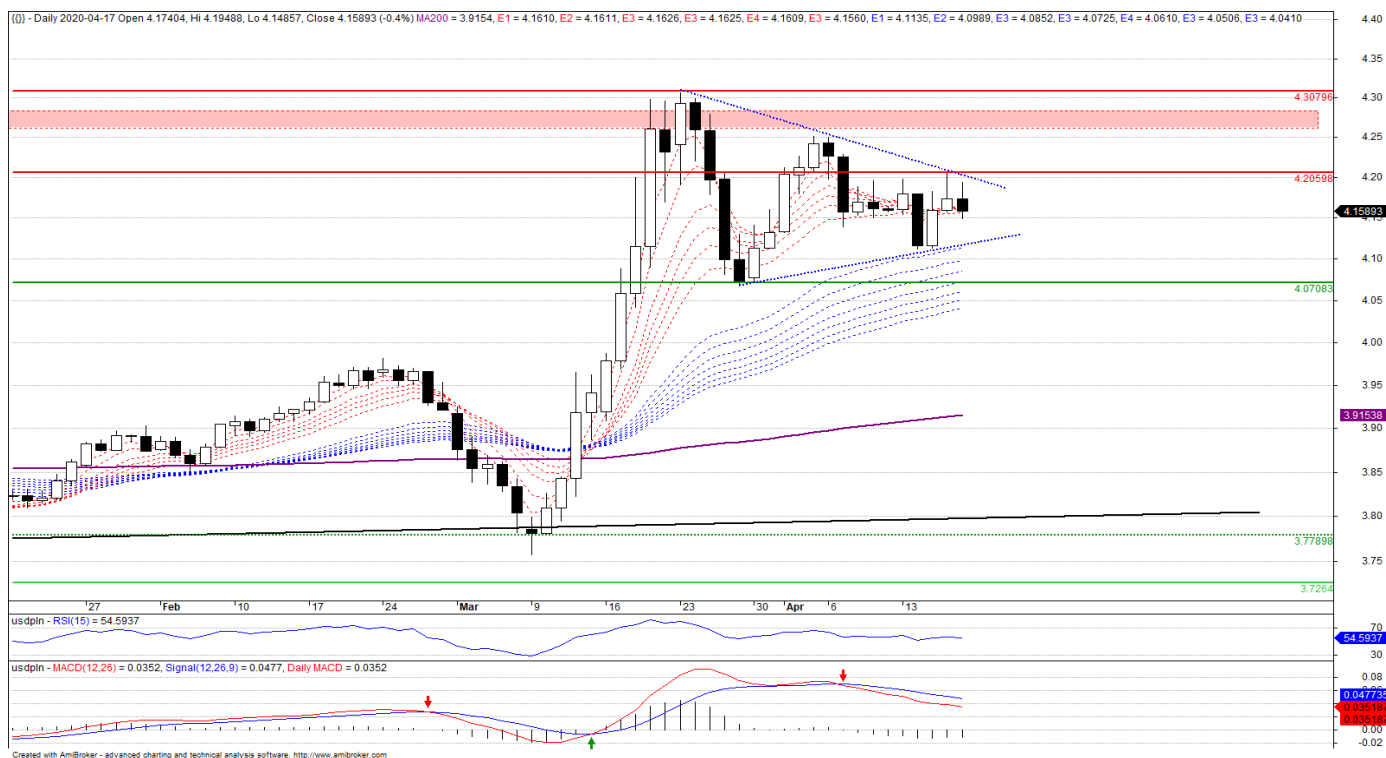
**BOND FUTURE – kontrakt terminowy na amerykańskie obligacje skarbowe**



Rysunek 7. US30Y BOND FUTURE – wykres miesięczny świecowy

Hossa w ramach długoterminowego kanału wzrostowego ma się powoli ku końcowi, jednakże lokalnie wciąż nie pojawił się trigger do zainicjowania zmiany trendu. Lokalnie postępuje konsolidacja osadzona na kilkudniowej, wzrostowej fali dlatego też nie można wykluczyć ponownej próby zaatakowania maksimum z 2020 r.

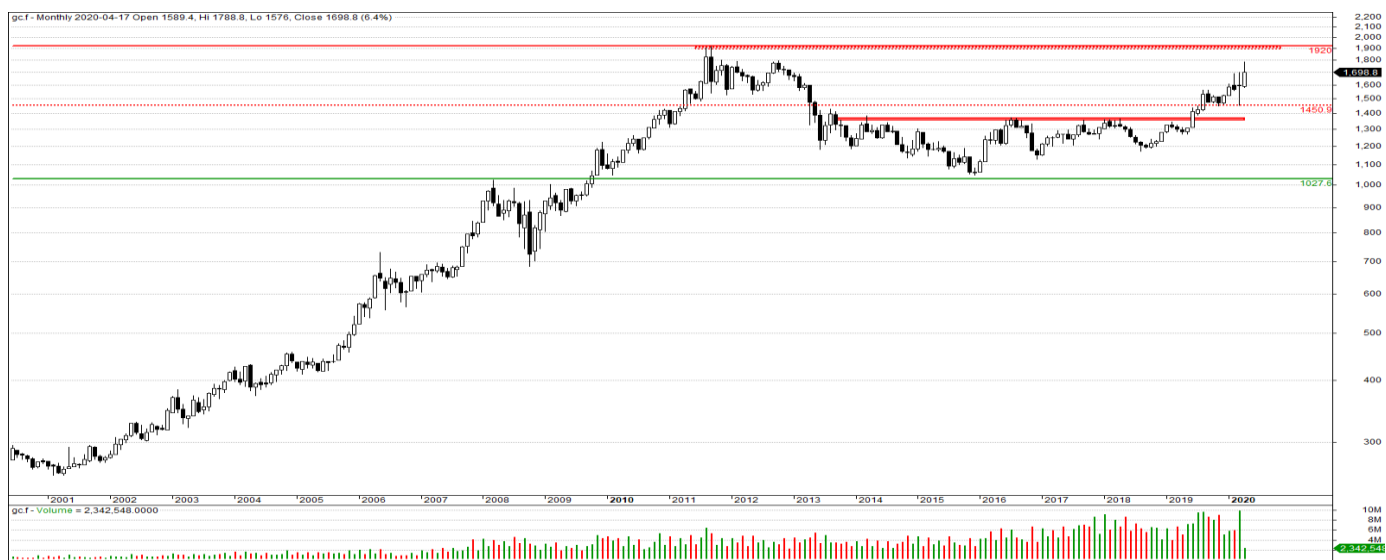
**USDPLN**



Rysunek 8. USDPLN – wykres dzienny świecowy

Od około miesiąca trwa spadek zmienności, w wyniku czego doszło do ukształtowania się struktury trójkąta. Osadzenie tej formacji na wertykalnym maszcie generuje ryzyko zbudowania chorągiewki, a tym samym zachodzą warunki do zaatakowania podwójnego szczytu. Jak na razie USDPLN znajduje się w neutralnej strefie, jednakże ewentualne wybiecie 4.25 to potencjalny trigger do ataku kilkuletnich maksimów.

**Gold future**



Rysunek 9. Gold future – wykres miesięczny świecowy

W ubiegłym tygodniu doszło do udanej obrony lokalnego wsparcia 1638, a tym samym obserwowane w kwietniu wybiecie tegorocznych szczytów wygląda na wiarygodne. Magnese wciągającym do siebie kontrakty na złoto jest historyczny pułap 1920, a biorąc pod uwagę towarzyszącą notowaniom zmienność, jest to cel realny do osiągnięcia. Wsparcie pozostaje na poziomie 1450.

Źródło danych: stooq.pl, mStatica

**Biuro maklerskie mBanku**

ul. Wspólna 47/49  
00-684 Warszawa  
[www.mbank.pl/mDM](http://www.mbank.pl/mDM)

**Zespół Prywatnego Maklera**

Kamil Szymański, CFA, dyrektor  
tel. +48 22 697 4706  
[kamil.szymanski@mbank.pl](mailto:kamil.szymanski@mbank.pl)

Jarosław Banasiak  
tel. +48 22 697 4870  
[jaroslaw.banasiak@mbank.pl](mailto:jaroslaw.banasiak@mbank.pl)

Joanna Gębal  
tel. +48 22 697 4762  
[joanna.gebal@mbank.pl](mailto:joanna.gebal@mbank.pl)

Rafał Włóka  
tel. +48 22 697 4809  
[rafal.wloka@mbank.pl](mailto:rafal.wloka@mbank.pl)

Marcin Bieguński  
tel. +48 22 697 4984  
[marcin.biegunski@mbank.pl](mailto:marcin.biegunski@mbank.pl)

Paweł Rudowski  
tel. +48 22 697 4852  
[pawel.rudowski@mbank.pl](mailto:pawel.rudowski@mbank.pl)

**Zespół Wsparcia Sprzedaży**

Piotr Neidek, analiza techniczna  
tel. +48 22 697 4766  
[piotr.neidek@mbank.pl](mailto:piotr.neidek@mbank.pl)

Krzysztof Pakulski  
tel. +48 22 697 4914  
[krzysztof.pakulski@mbank.pl](mailto:krzysztof.pakulski@mbank.pl)

Remigiusz Lemke  
tel. +48 22 697 4848  
[remigiusz.lemke@mbank.pl](mailto:remigiusz.lemke@mbank.pl)

**Departament Sprzedaży Instytucjonalnej**

Piotr Gawron, dyrektor  
tel. +48 22 697 4895  
[piotr.gawron@mbank.pl](mailto:piotr.gawron@mbank.pl)

**Departament Analiz**

Kamil Kliszcz, dyrektor  
tel. +48 22 438 2402  
[kamil.kliszcz@mbank.pl](mailto:kamil.kliszcz@mbank.pl)

Niniejsze opracowanie z analizy technicznej bazuje na zasadach Teorii Dow'a i Teorii Fal Elliotta. Do oceny sytuacji technicznej wykorzystywane są japońskie oraz amerykańskie techniki analizowania formacji. W opracowaniu uwzględniono oscylatory mierzące tempo zmian cen takie jak MACD, RSI, ROC, oraz Stochastic. Do wyznaczenia poziomu oporu oraz wsparcia wykorzystywane są ceny OHLC, średnie ruchome, formacje cenowe kontynuacji jak i odwrócenia trendu, znieśienia Fibonacciego oraz geometria rynku.

## Użyte skróty:

AT	Analiza Techniczna
BUY	Sygnal kupna wygenerowany przez narzędzia analizy technicznej
EMA_w	Układ tygodniowych eksponentowanych średnich kroczących z przedziału 5-60 obserwacji
FAKE	Układ wskazujący na fałszywe wybicie oporu lub fałszywe przełamanie wsparcia i skutkujące zmianą trendu.
G&R, oG&R	Formacja techniczna Głowa i Ramiona, odwrócona Głowa i Ramiona
HV, UHV	High Volume, Ultra High Volume – wysoki, bardzo wysoki wolumen
INOUT	Powrót do strefy konsolidacji czy powrót do formacji wskutek fałszywego sygnału kupna lub sprzedaży.
MA200_d	200sesyjna średnia krocząca wyliczona w oparciu o dzienną cenę zamknięcia
MA200_w	200-tygodniowa średnia krocząca wyliczona w oparciu o tygodniową cenę zamknięcia
OHLC	Wartość liczbowa zwracająca cenę otwarcia, cenę maksymalną, cenę minimalną i cenę zamknięcia dla danego interwału
SELL	Sygnal sprzedaży wygenerowany przez narzędzia analizy technicznej
SL	Poziom stop loss, którego przełamanie oznacza zanegowanie powstałego sygnału
SowC	Sekwencja tygodniowych świeczek o okazałych korpusach w tym samym kolorze wskazująca na dominację trendu.
TP	Poziom oznaczający zasięg wertykalnej fali w ramach wygenerowanego sygnału
WD	Wykres Dnia – moment opracowania Wykresu Dnia opisującego wcześniejszą sytuację techniczną omawianego instrumentu finansowego.

Dokument sporządzony został w Departamencie Rynków Regulowanych mBanku S.A. w celu promocji i reklamy, zgodnie z § 20 ust. 1 rozporządzenia Ministra Finansów z dnia 30 maja 2018 r. w sprawie trybu i warunków postępowania firm inwestycyjnych, banków, o których mowa w art. 70 ust. 2 ustawy o obrocie instrumentami finansowymi, oraz banków powierniczych (Dz. U. 2018 poz. 1112). Dokument nie stanowi badania inwestycyjnego ani publikacji handlowej w rozumieniu Rozporządzenia Delegowanego Komisji (UE) 2017/565 z dnia 25 kwietnia 2016 r. uzupełniającego dyrektywę Parlamentu Europejskiego i Rady 2014/65/UE w odniesieniu do wymogów organizacyjnych i warunków prowadzenia działalności przez firmy inwestycyjne oraz pojęć zdefiniowanych na potrzeby tej dyrektywy. Dokument nie stanowi również doradztwa inwestycyjnego ani oferty w rozumieniu art. 66 § 1 Kodeksu cywilnego. Opracowanie sporządzone zostało w oparciu o najlepszą wiedzę autorów, popartą informacjami z wiarygodnych rynkowych źródeł. Wszelkie oceny zawarte w niniejszym dokumencie wyrażają opinie w dniu wydania materiału i mogą być zmienione przez autorów bez uprzedniego powiadomienia. Informacje zawarte w niniejszej publikacji oparte są na danych uzyskanych ze źródeł, które Biuro maklerskie mBanku działając w dobrej wierze, uważa za wiarygodne. Biuro maklerskie mBanku nie gwarantuje jednak dokładności, kompletności ani trafności tych informacji. Biuro maklerskie mBanku nie jest zobowiązane do aktualizowania ani modyfikowania niniejszej publikacji, ani do informowania jej odbiorców w przypadku, gdy jakkolwiek poruszona w niej kwestia lub zawarta w niej opinia, prognoza, kalkulacja lub szacunek ulegnie zmianie lub stanie się nieaktualne. Dystrybucja lub przedruk części lub całości opracowania możliwa jest za uprzednią pisemną zgodą autorów.