

poniedziałek, 27 kwietnia 2020

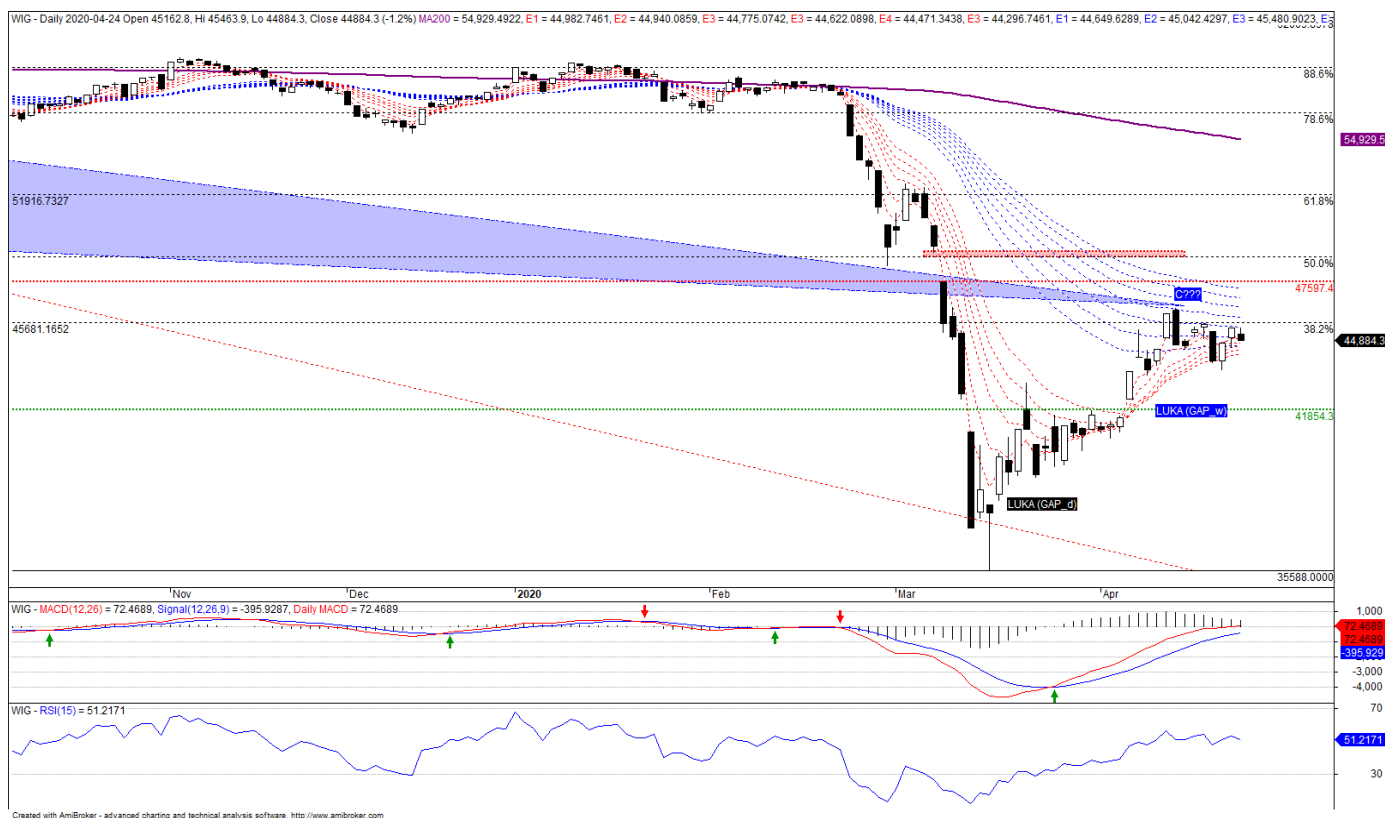
Tydzień na rynkach

Opracowanie: Piotr Neidek

Prosimy o zapoznanie się z oświadczeniem umieszczonym na końcu.

Rynek polski

Warszawski Indeks Giełdowy WIG



Rysunek 1. WIG – wykres dzienny, świecowy

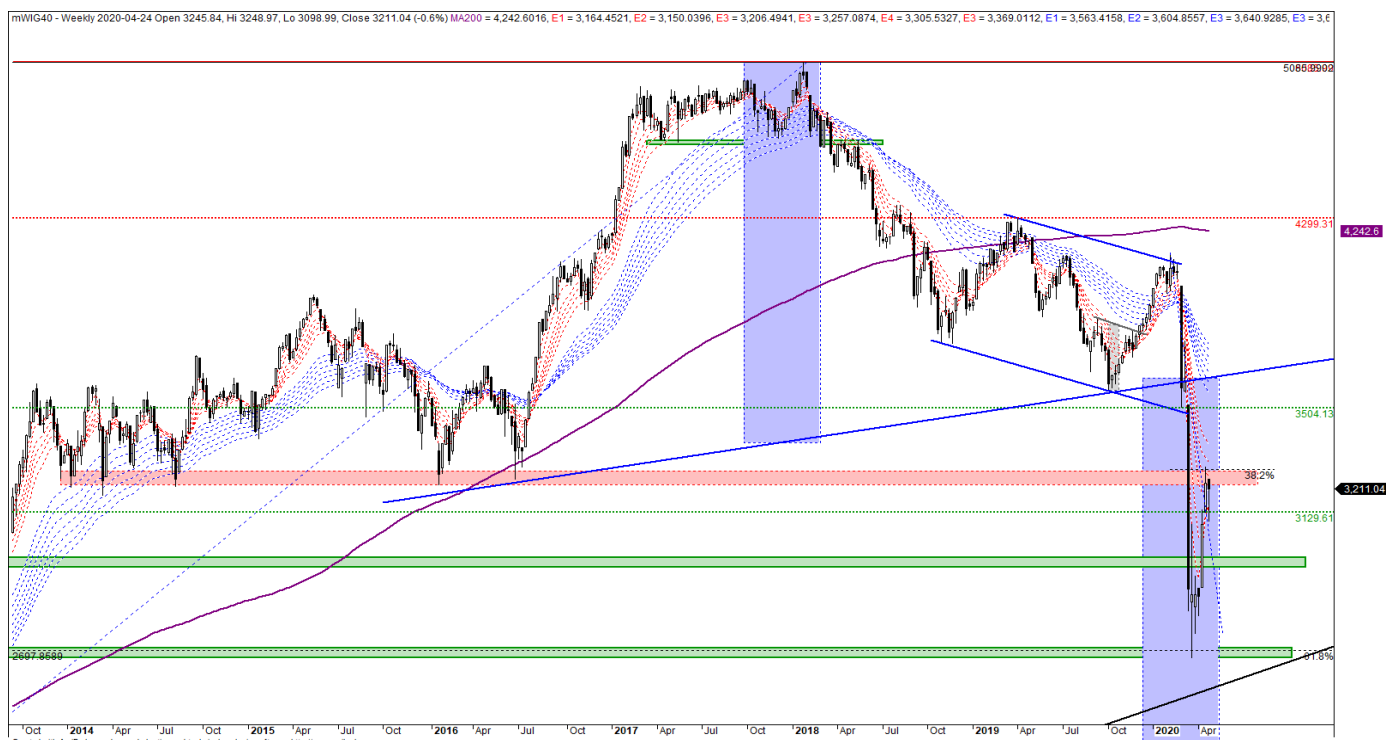
Okenko ermanometryczne datowane na połowę kwietnia'20 r. i wynikające z układu OABC zakorzenione w ekstremach I'18 r., X'18 r. i IV'19 r., zostało aktywowane i zbiera swoje żniwa. Z racji tego, że podczas kwietniowego przesilenia indeks znajdował się we wzrostowej fali, ekstremum towarzyszące wyliczeniom wg wzoru Ermana okazało się szczytem. Tym samym zmiana lokalnego trendu nastąpiła z wzrostowego na spadkowy, zaś celem na najbliższe dni czy też tygodnie, powinno być południe.

Podażowym magnesem ściągającym rynek do siebie, pozostaje tygodniowa luka hossy zlokalizowana na poziomie 41854. Obecnie rozpoczął się czwarty tydzień od momentu wygenerowania ww. okna, a tym samym kończy się czas na uformowanie się lokalnego szczytu, z którego niedźwiedzie powinny wyprowadzić spadkową kontrę. Gdyby okazało się, że pod koniec miesiąca WIG wykona jeszcze jedno podbicie naruszające dotychczasowy kwietniowy sufit, wówczas od maja na rynek finalnie powinny wrócić niedźwiedzie, dla których celem jest ww. formacja GAP_w. Historycznie patrząc na zachowanie się rynku, po oddaleniu się indeksu od niedomkniętego tygodniowego okna hossy, prawdopodobieństwo, że WIG wykona cofkę na południe wynosi ok.95%. Na podstawie dwóch dekad obserwacji rynku, zachodzi obecnie wysokie ryzyko powrotu czerwień nad Wisłę.

W krótkim terminie benchmark przebywa nad kilkutygodniową linią trendu wzrostowego, a tym samym nie pojawił się trigger do spadków. Poziomym wsparciem na najbliższe dni jest podstawa ostatniego swingu, w ramach którego WIG próbuje się dźwignąć w kierunku miesięcznych szczytów, jednakże w przypadku przełamania 43.5k kursu otrzymają zielone światło do wprowadzenia spadkowej kontrę.

W wariacie optymistycznym, WIG w ramach kontynuacji korekty wzrostowej, może zaatakować tygodniowe okno bessy rozciągające się pomiędzy 48999 – 47597, jednakże właściwości „magnetyczne” takiej luki nie są aż tak silne, jak ma to miejsce w przypadku okna hossy, GAP_w dlatego też outlook na WIG pozostaje negatywny.

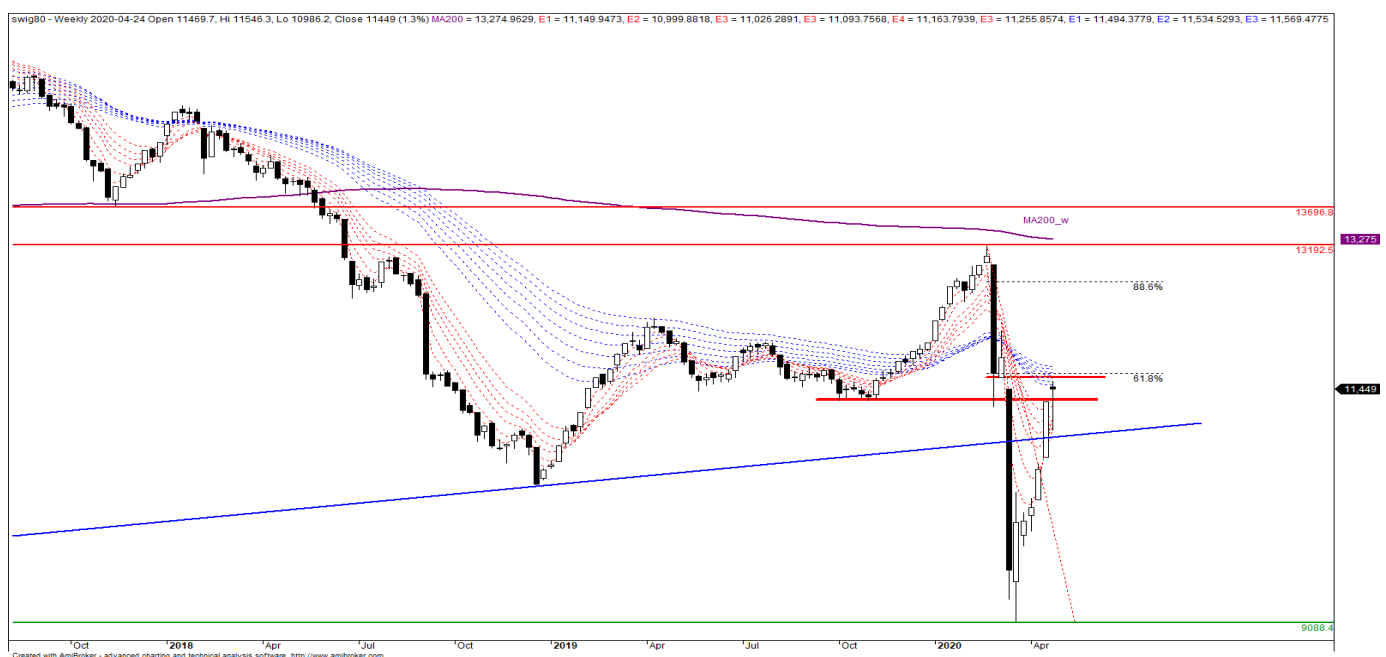
mWIG40



Rysunek 2. mWIG40 – wykres tygodniowy, świecowy

Naruszenie 3129 oraz zamknięcie się poniżej poniedziałkowego otwarcia skutkowało wygenerowaniem podażowego sygnału wg tzw. SowC – sekwencja białych świeczek o okazałych korpusach została zamknięta. Proces ten odbył się w strefie oporowej związanej z ekstremami z 2014-2016 oraz na wysokości 38.2% zniesienia ostatniej fali bessy, zatem wracają obawy związane z ponowieniem spadków pośród średniaków.

sWIG80



Rysunek 3. sWIG80 – wykres tygodniowy, świecowy

Utrzymanie wsparcia zlokalizowanego na wysokości 10703, korzystny układ wskaźników impetu oraz zamknięcie tygodnia na plusie może zostać zrównoważone przez wyhamowanie aprecjacji w oporowej strefie 11.6k – 11.7k. Trwająca od marca zwyżka dotarła do miejsca, z którego ryzyko wyprowadzenia spadkowej fali jest największe od lutego 2020 r. , dlatego też bez wybicia przez weekly close poziomu 11745 punktów, outlook na sWIG80 jest negatywny.

Rynki zagraniczne

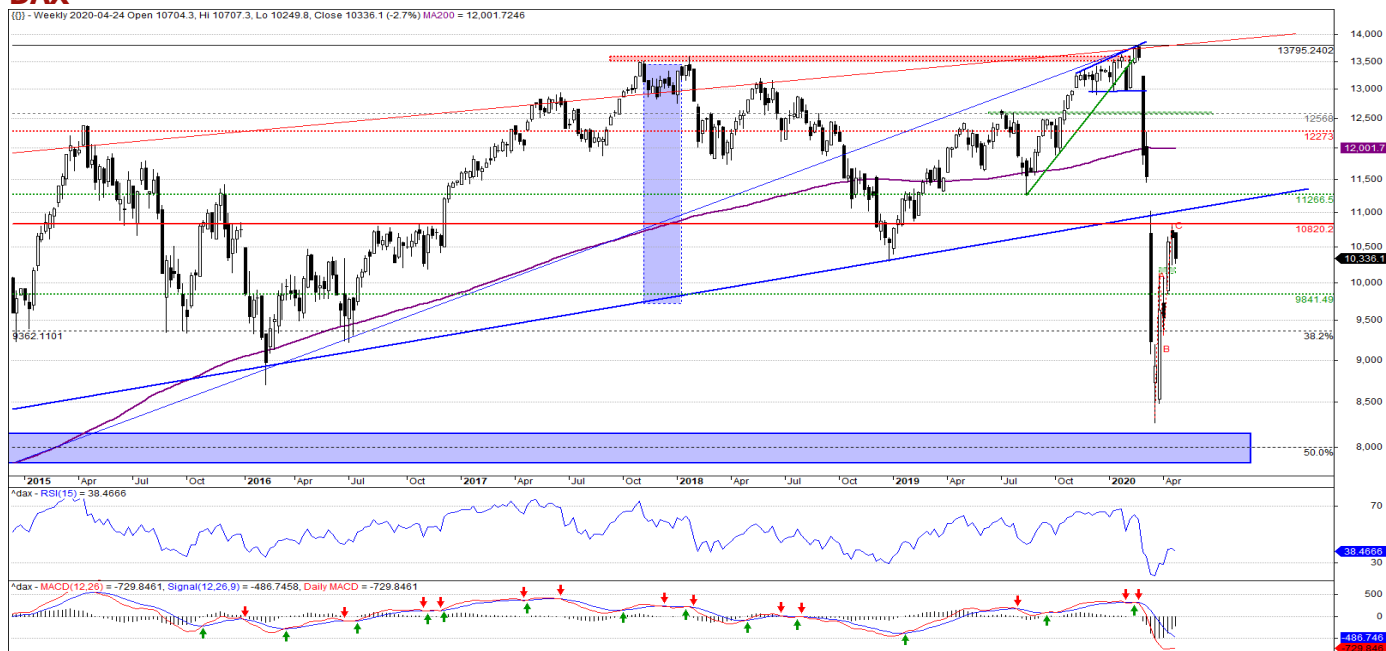
DJTA



Rysunek 4. DJTA - wykres dzienny, świecowy

Indeks transportowy ponownie nie potwierdza wzrostowej fali, przelewającej się w ostatnich tygodniach przez Wall Street. DJTA pozostaje wewnątrz trójkątnej konsolidacji osadzonej pod oporową strefą, a tym samym wysłany jest sygnał, iż od marca trwa jedynie korekta wzrostowa. Miejsca do korekcyjnej zwyżki jest jeszcze trochę, jednakże nadrzędny outlook pozostaje spadkowy.

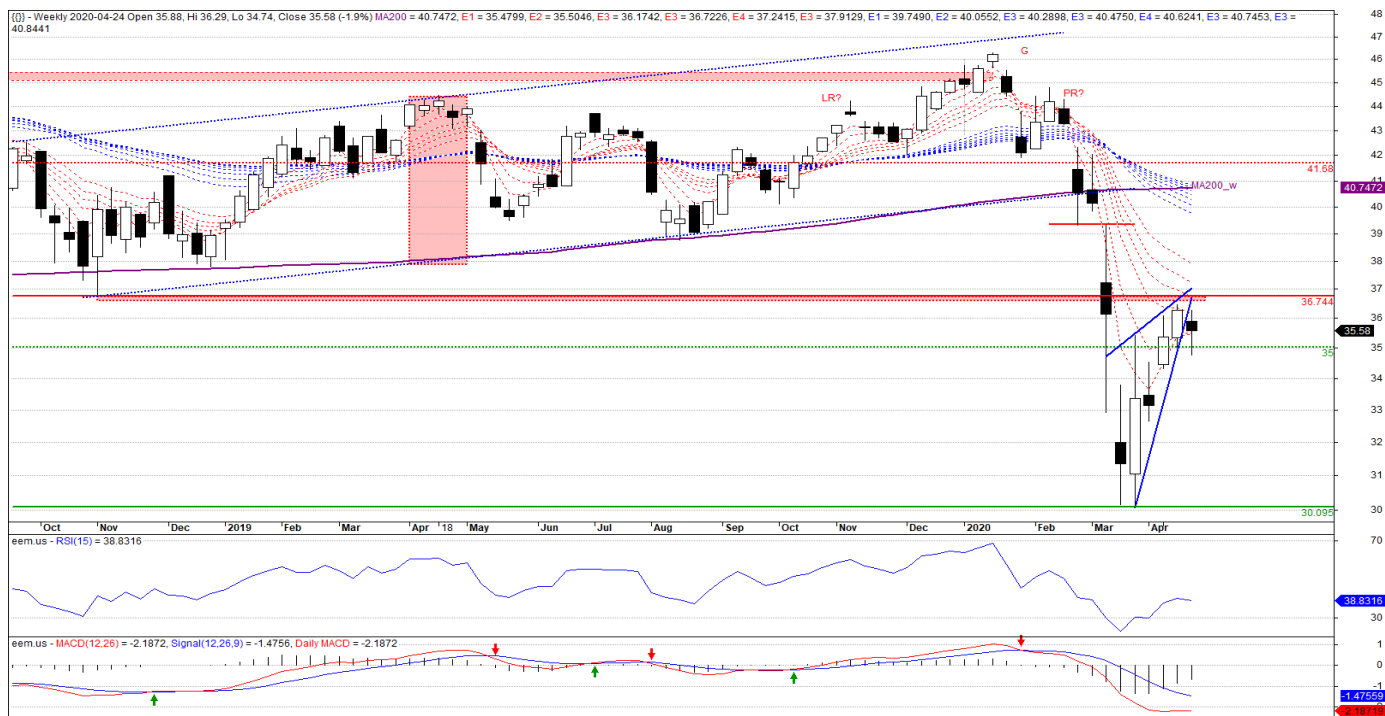
DAX



Rysunek 5. DAX – wykres tygodniowy świecowy

Nadal na uwagę zasługuje strefa punktowa pomiędzy 11447 a 11032, w której przebiega kilka istotnych technicznie oporów i z którą próbuje zmierzyć się niemiecki indeks. Wyhamowanie aprecjacji oraz pojawienie się czarnej świeczki z okazałym korpusem pod ww. oporem, ma prawo okazać się pretekstem do deprecjacji i wyprowadzeniem kontry w stronę tegorocznej podłogi.

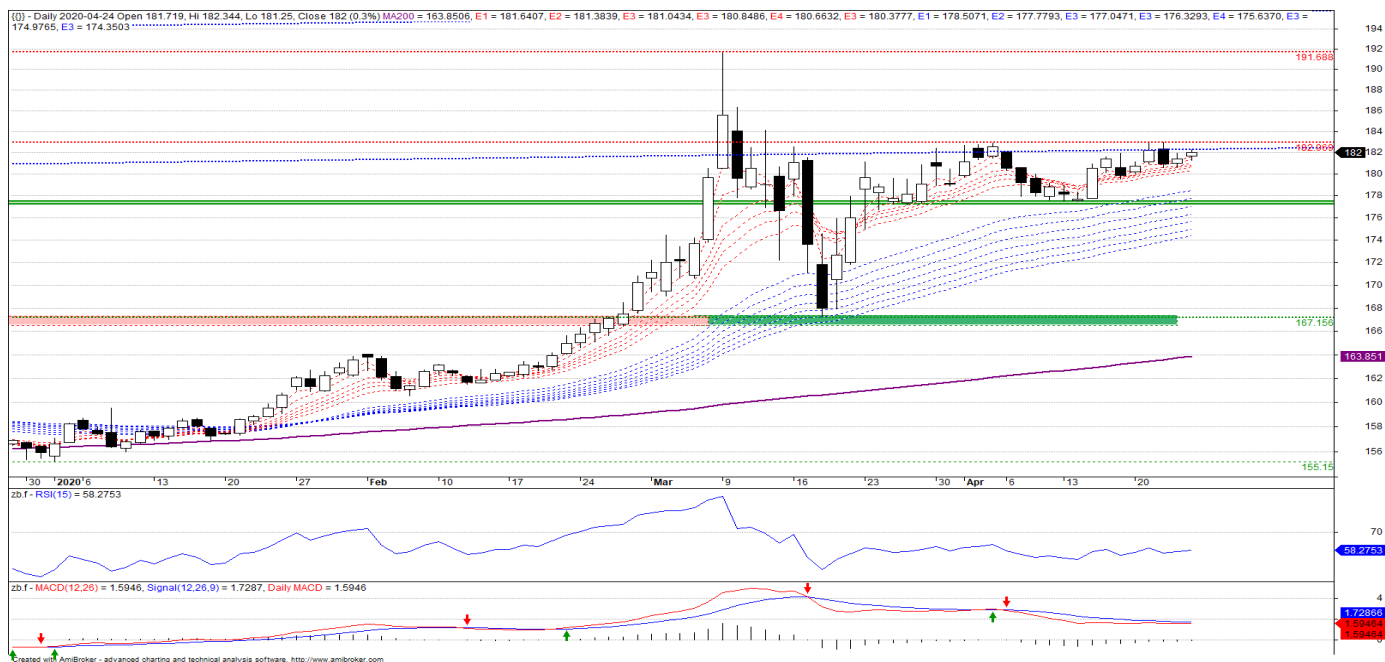
MSCI EM



Rysunek 6. MSCI EM ETF – wykres tygodniowy, świecowy

Wyhamowanie pod oporową strefą, wybiecie się dołem z trójkąta oraz przełamanie lokalnego wsparcia białej świeczki, ma prawo okazać się triggerem do spadków. Czynnikiem neutralizującym powstałe sygnały może okazać się fakt przebywania, od prawie trzech tygodni, cen na tej samej półce cenowej, jednakże ze względu na brak klarownych sygnałów kupna, outlook jest spadkowy.

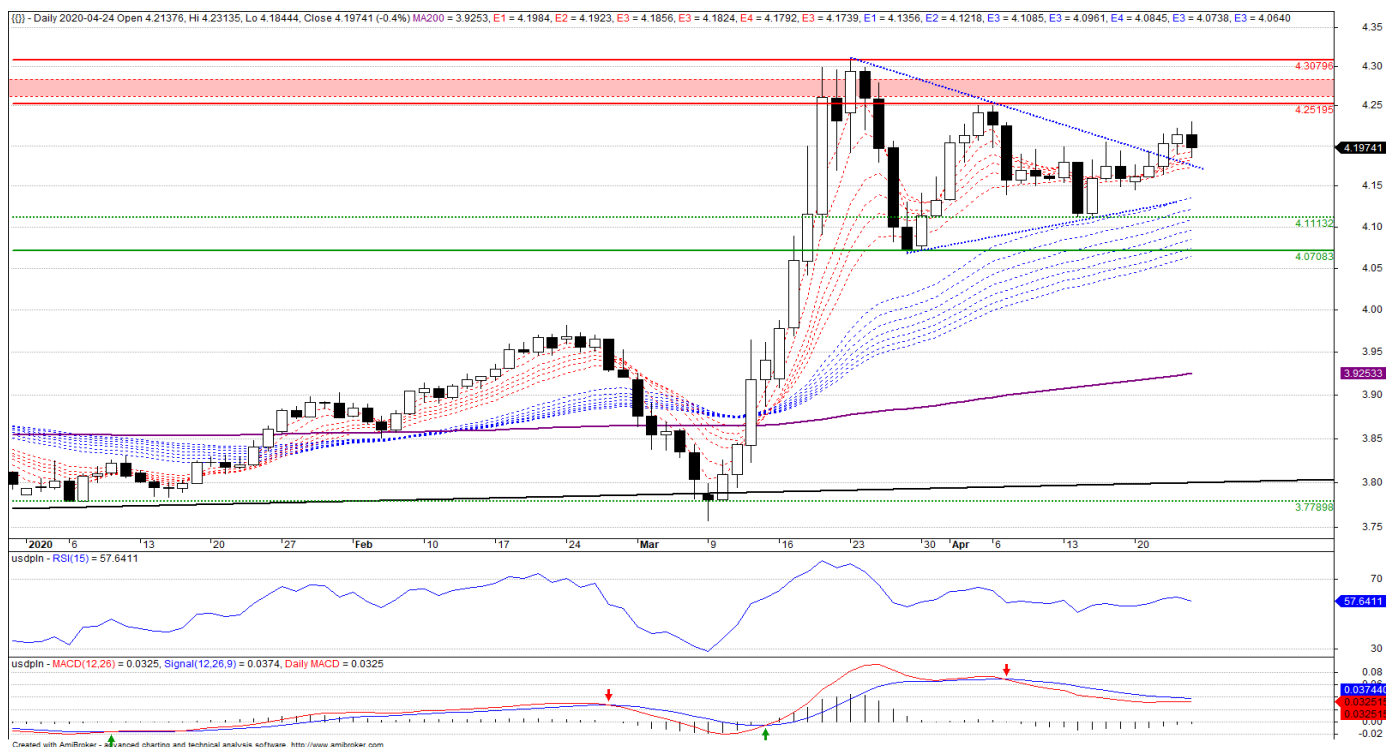
BOND FUTURE – kontrakt terminowy na amerykańskie obligacje skarbowe



Rysunek 7. US30Y BOND FUTURE – wykres dzienny świecowy

Lokalnie bondy nadal konsolidują się w szczytowej strefie, jednakże sygnału do wyprowadzenia spadkowej kontry jak na razie nie widać. Hossa w ramach długoterminowego kanału wzrostowego ma się powoli ku końcowi, jednakże lokalnie wciąż nie pojawił się trigger do zainicjowania zmiany trendu. Postępująca konsolidacja, osadzona na kilkudniowej, wzrostowej fali motywuje do ponownej próby zaatakowania maksimum z 2020 r. Wsparciem dla US30Y jest marcowe denko 167.1 i do tej wysokości bondy w krótkim terminie są bezpieczne.

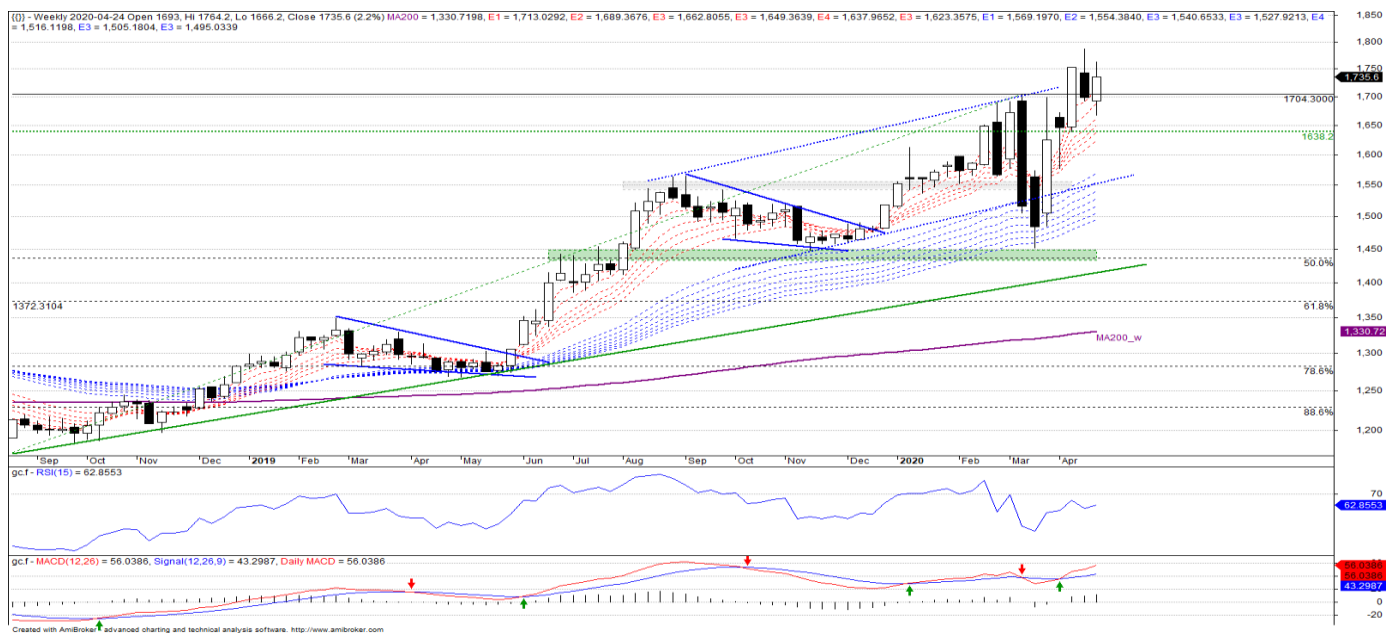
USDPLN



Rysunek 8. USDPLN – wykres dzienny świecowy

Dolar wyszedł górą z trójkątnej konsolidacji, a tym samym pojawił się pretekst do kontynuacji zwyżki. Lokalnie nie można wykluczyć cofki i testu górnego ograniczenia trójkąta, jednakże dopóki dzienne close wypadła powyżej 4.11, outlook na USDPLN pozostaje wzrostowy, a celem może okazać się podwójny szczyt z okresu 2016-2020 r. W przypadku ewentualnego wybicia 4.30, otwarta zostanie furtka na 4.73PLN.

Gold future



Rysunek 9. Gold future – wykres tygodniowy świecowy

Momentum dla byków nadal pozostaje korzystne, co w połączeniu z uformowaniem się białej świeczki oraz sporą przestrzenią do wzrostów (długoterminowy opór przebiega 10% wyżej), outlook nadal pozostaje optymistyczny. Wsparciem na najbliższe dni jest pułap 1666 i do tej wysokości gold_future jest bezpieczny.

Źródło danych: stooq.pl, mStatica

Biuro maklerskie mBanku

ul. Wspólna 47/49
00-684 Warszawa
www.mbank.pl/mDM

Zespół Prywatnego Maklera

Kamil Szymański, CFA, dyrektor
tel. +48 22 697 4706
kamil.szymanski@mbank.pl

Jarosław Banasiak
tel. +48 22 697 4870
jaroslaw.banasiak@mbank.pl

Joanna Gębal
tel. +48 22 697 4762
joanna.gebal@mbank.pl

Rafał Włóka
tel. +48 22 697 4809
rafal.wloka@mbank.pl

Marcin Bieguński
tel. +48 22 697 4984
marcin.biegunski@mbank.pl

Paweł Rudowski
tel. +48 22 697 4852
pawel.rudowski@mbank.pl

Zespół Wsparcia Sprzedaży

Piotr Neidek, analiza techniczna
tel. +48 22 697 4766
piotr.neidek@mbank.pl

Krzysztof Pakulski
tel. +48 22 697 4914
krzysztof.pakulski@mbank.pl

Remigiusz Lemke
tel. +48 22 697 4848
remigiusz.lemke@mbank.pl

Departament Sprzedaży Instytucjonalnej

Piotr Gawron, dyrektor
tel. +48 22 697 4895
piotr.gawron@mbank.pl

Departament Analiz

Kamil Kliszcz, dyrektor
tel. +48 22 438 2402
kamil.klischcz@mbank.pl

Niniejsze opracowanie z analizy technicznej bazuje na zasadach Teorii Dow'a i Teorii Fal Elliotta. Do oceny sytuacji technicznej wykorzystywane są japońskie oraz amerykańskie techniki analizowania formacji. W opracowaniu uwzględniono oscylatory mierzące tempo zmian cen takie jak MACD, RSI, ROC, oraz Stochastic. Do wyznaczenia poziomu oporu oraz wsparcia wykorzystywane są ceny OHLC, średnie ruchome, formacje cenowe kontynuacji jak i odwrócenia trendu, znieśienia Fibonacciego oraz geometria rynku.

Użyte skróty:

AT	Analiza Techniczna
BUY	Sygnal kupna wygenerowany przez narzędzia analizy technicznej
EMA_w	Układ tygodniowych eksponentjalnych średnich kroczących z przedziału 5-60 obserwacji
FAKE	Układ wskazujący na fałszywe wybicie oporu lub fałszywe przełamanie wsparcia i skutkujące zmianą trendu.
G&R, oG&R	Formacja techniczna Głowa i Ramiona, odwrócona Głowa i Ramiona
HV, UHV	High Volume, Ultra High Volume – wysoki, bardzo wysoki wolumen
INOUT	Powrót do strefy konsolidacji czy powrót do formacji wskutek fałszywego sygnału kupna lub sprzedaży.
MA200_d	200sesyjna średnia krocząca wyliczona w oparciu o dzienną cenę zamknięcia
MA200_w	200-tygodniowa średnia krocząca wyliczona w oparciu o tygodniową cenę zamknięcia
OHLC	Wartość liczbowa zwracająca cenę otwarcia, cenę maksymalną, cenę minimalną i cenę zamknięcia dla danego interwału
SELL	Sygnal sprzedaży wygenerowany przez narzędzia analizy technicznej
SL	Poziom stop loss, którego przełamanie oznacza zanegowanie powstałego sygnału
SowC	Sekwencja tygodniowych świeczek o okazałych korpusach w tym samym kolorze wskazująca na dominację trendu.
TP	Poziom oznaczający zasięg wertykalnej fali w ramach wygenerowanego sygnału
WD	Wykres Dnia – moment opracowania Wykresu Dnia opisującego wcześniejszą sytuację techniczną omawianego instrumentu finansowego.

Dokument sporządzony został w Departamencie Rynków Regulowanych mBanku S.A. w celu promocji i reklamy, zgodnie z § 20 ust. 1 rozporządzenia Ministra Finansów z dnia 30 maja 2018 r. w sprawie trybu i warunków postępowania firm inwestycyjnych, banków, o których mowa w art. 70 ust. 2 ustawy o obrocie instrumentami finansowymi, oraz banków powierniczych (Dz. U. 2018 poz. 1112). Dokument nie stanowi badania inwestycyjnego ani publikacji handlowej w rozumieniu Rozporządzenia Delegowanego Komisji (UE) 2017/565 z dnia 25 kwietnia 2016 r. uzupełniającego dyrektywę Parlamentu Europejskiego i Rady 2014/65/UE w odniesieniu do wymogów organizacyjnych i warunków prowadzenia działalności przez firmy inwestycyjne oraz pojęć zdefiniowanych na potrzeby tej dyrektywy. Dokument nie stanowi również doradztwa inwestycyjnego ani oferty w rozumieniu art. 66 § 1 Kodeksu cywilnego. Opracowanie sporządzone zostało w oparciu o najlepszą wiedzę autorów, popartą informacjami z wiarygodnych rynkowych źródeł. Wszelkie oceny zawarte w niniejszym dokumencie wyrażają opinie w dniu wydania materiału i mogą być zmienione przez autorów bez uprzedniego powiadomienia. Informacje zawarte w niniejszej publikacji oparte są na danych uzyskanych ze źródeł, które Biuro maklerskie mBanku działając w dobrej wierze, uważa za wiarygodne. Biuro maklerskie mBanku nie gwarantuje jednak dokładności, kompletności ani trafności tych informacji. Biuro maklerskie mBanku nie jest zobowiązane do aktualizowania ani modyfikowania niniejszej publikacji, ani do informowania jej odbiorców w przypadku, gdy jakkolwiek poruszona w niej kwestia lub zawarta w niej opinia, prognoza, kalkulacja lub szacunek ulegnie zmianie lub stanie się nieaktualne. Dystrybucja lub przedruk części lub całości opracowania możliwa jest za uprzednią pisemną zgodą autorów.