

poniedziałek, 15 czerwca 2020

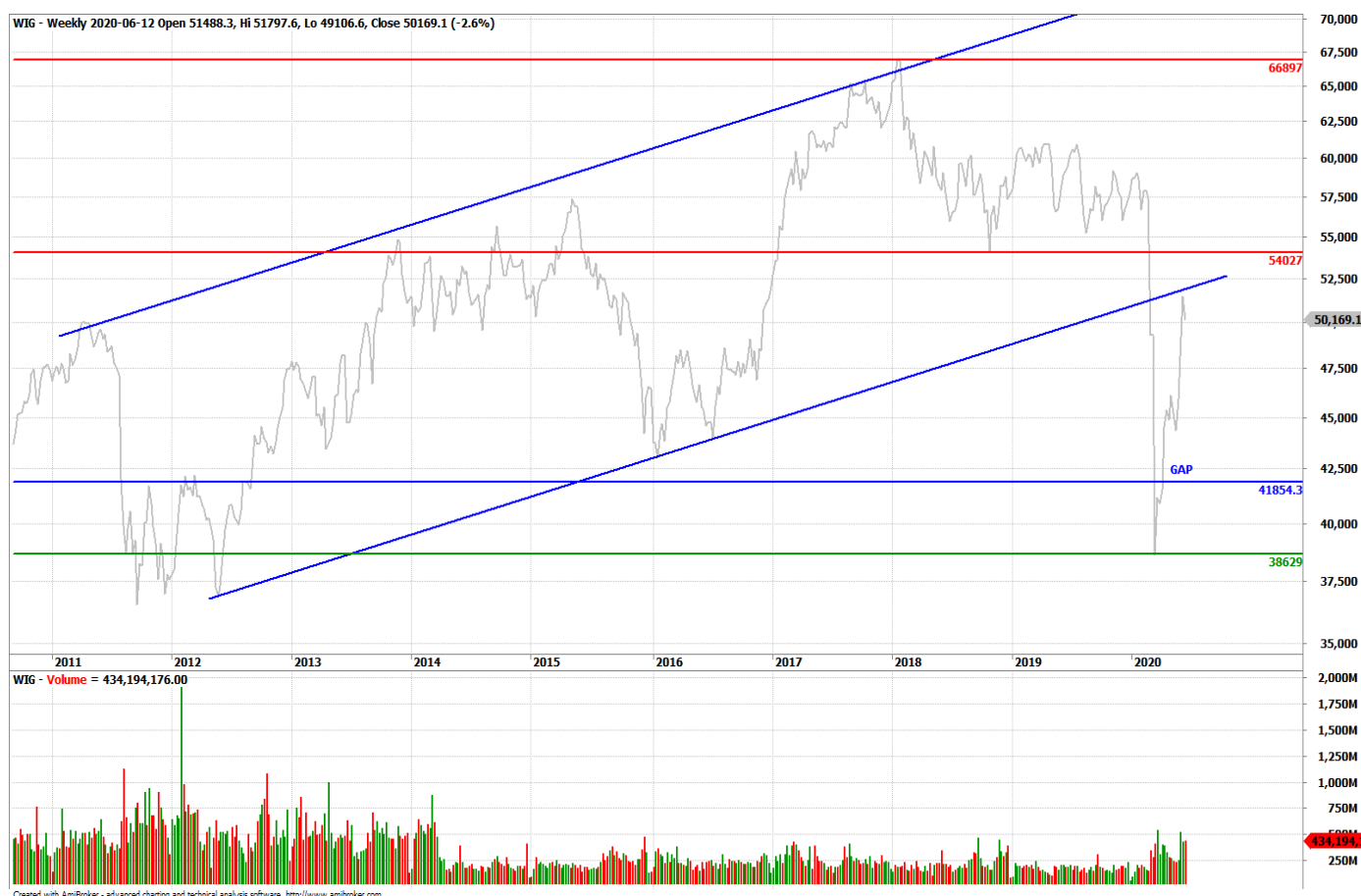
Tydzień na rynkach

Opracowanie: Piotr Neidek

Prosimy o zapoznanie się z oświadczeniem umieszczonym na końcu.

Rynek polski

WIG

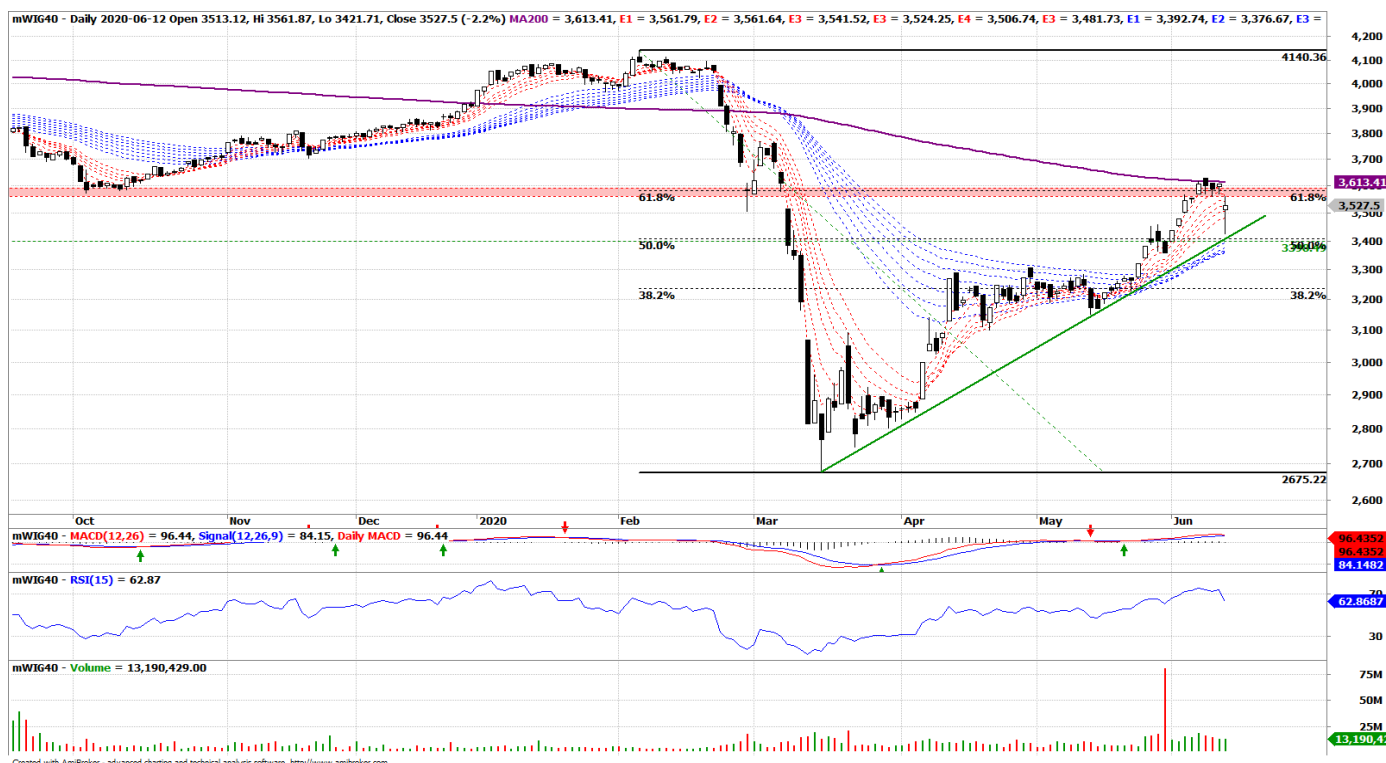


Rysunek 1. WIG – wykres tygodniowy, liniowy.

Kluczowe wsparcie obowiązujące w ubiegłym tygodniu i zlokalizowane na wysokości 48350, zostało utrzymane, a tym samym nie pojawił się taki sam sygnał sprzedaży, jak w przypadku DJIA, czy S&P500. Utrzymana została linia trendu wzrostowego, zaś dzienny MACD_d nadal generuje pozytywne odczyty. Brakującym elementem wzrostowej układanki pozostaje relacja indeksu względem dziennej dwusetki, która obecnie przebiega w okolicy 53k, dlatego też dotychczasowy wysiłek byków może zostać zniweczony w ramach zainicjowanej w piątek spadkowej fali. Na uwagę zasługuje długoterminowy kanał wzrostowy, do którego z południa dotarł WIG i jeżeli zatrzymana ostatnio aprecjacja przerodziłaby się w bardziej złożoną korektę, wówczas odżyje temat spadków w stronę niedomkniętej luki hossy.

Formacja GAP_w przebiega na niezmiennym poziomie 41k i jak na razie pozostaje podażowym magnesem dla rynku, który ma prawo ściągnąć do siebie Warszawski Indeks Giełdowy. Na uwagę zasługuje trójfalowy charakter marcowo-czerwcowej zwyżki, która budową przypomina zygzak, czyli jedną z form korekt wzrostowych. Geometria fal 1:1 stwarza jeszcze potencjał do kontynuacji zwyżki w stronę ww. dziennej dwusetki, jednakże na chwilę obecną ogólna koncepcja podbicia a-b-c negatywnie wpływa na Big Picture rynku.

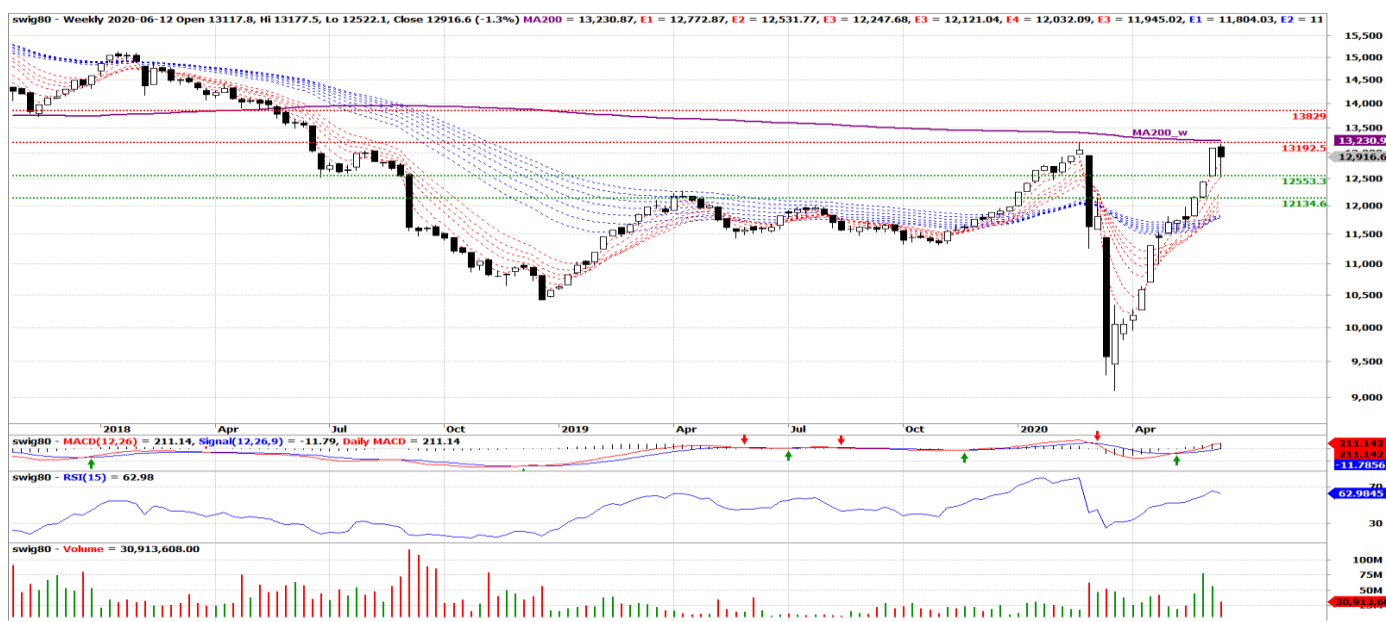
mWIG40



Rysunek 2. mWIG40 – wykres dzienny, świecowy.

Pierwsza próba poradzenia sobie z oporową strefą okazała się porażką byków. Kompilacja dziennej dwusetki, zeszłorocznego denka i 61.8% zniesienia lutowo-marcowej deprecjacji negatywnie wpływa na wzrosty, jednakże udana obrona 3398 oraz linii trendu wzrostowego stanowią zachętę do ponowienia ataku. Mając jednak na uwadze wyhamowanie kilkunastotygodniowej zwwyżki w oporowej strefie, bez wybicia 3630 outlook na mWIG40 jest negatywny.

swIG80

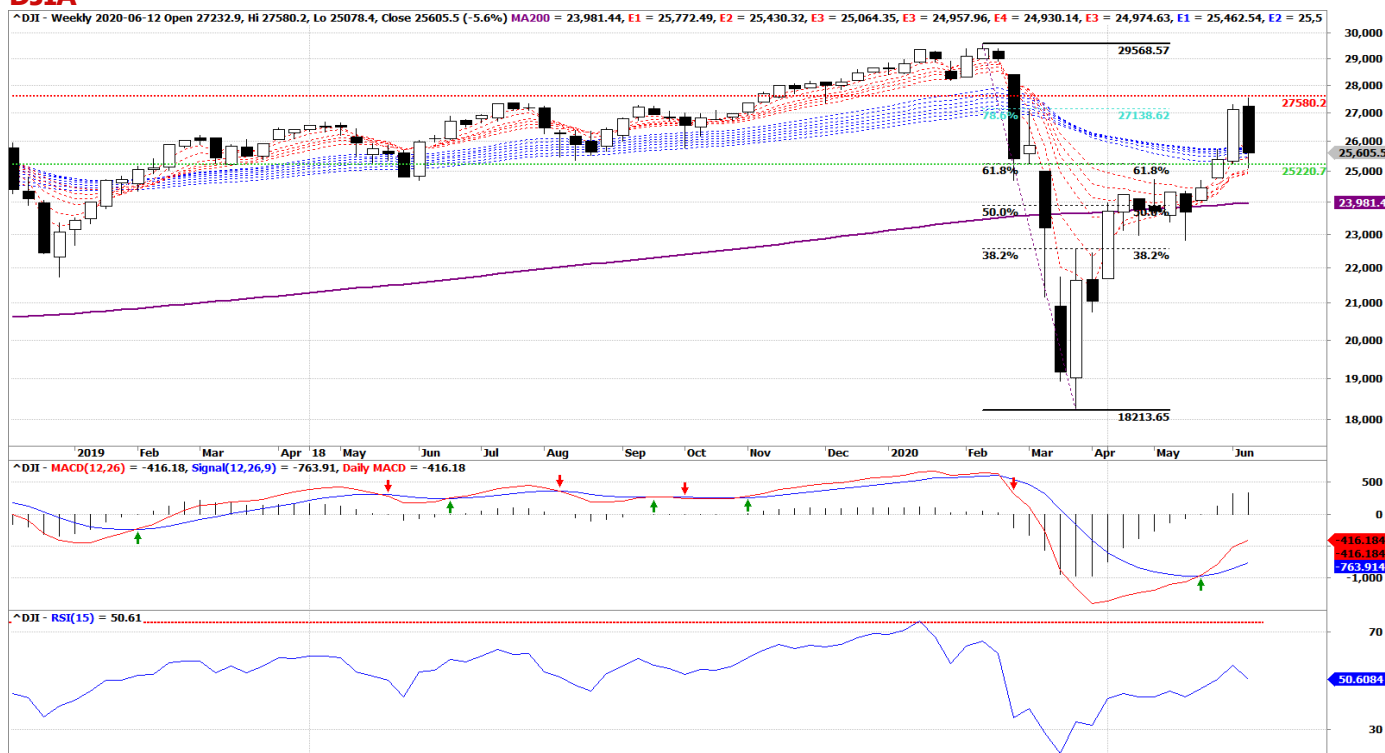


Rysunek 3. swIG80 – wykres tygodniowy, świecowy.

Przełamanie wsparcia 12553 oznacza zamknięcie wzrostowej sekwencji białych świeczek o okazałych korpusach, a tym samym pojawia się sygnał sprzedaży. Na uwagę zasługuje podwójny szczyt oraz podażowe ułożenie tygodniowej dwusetki, która w ostatnich latach stanowiła ruchomą granicę pomiędzy rynkiem byka a niedźwiedzia. Oporem na najbliższe dni jest 13.2k i do tej wysokości outlook na maluchy jest negatywny.

Rynki zagraniczne

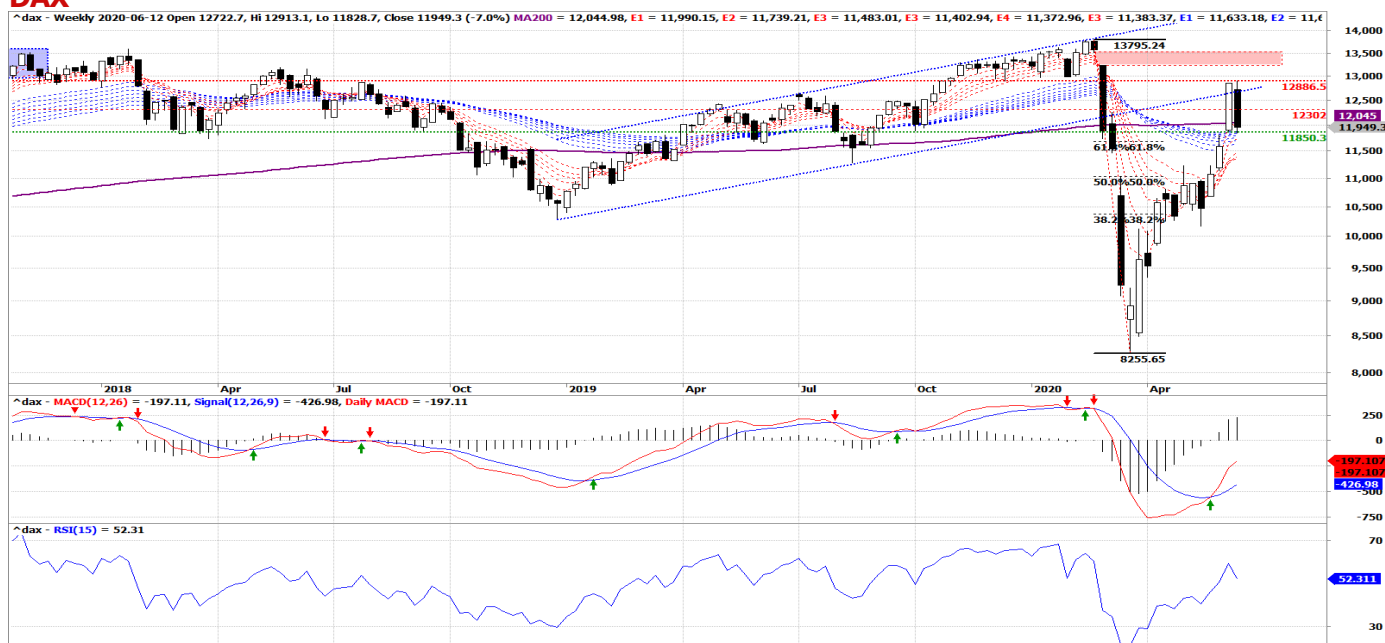
DJIA



Rysunek 4. DJIA - wykres tygodniowy, świecowy.

Powrót pod dzienną dwusetkę, pojawienie się sygnału sprzedaży wg dziennego MACD oraz przełamanie lokalnego wsparcia 25220 stanowi zachętę do realizacji zysków. Przerwanie sekwencji białych świeczek o okazałych korpusach ma prawo okazać się triggerem dla spadkowej fali i bez powrotu nad 27580 kreski są spadkowe.

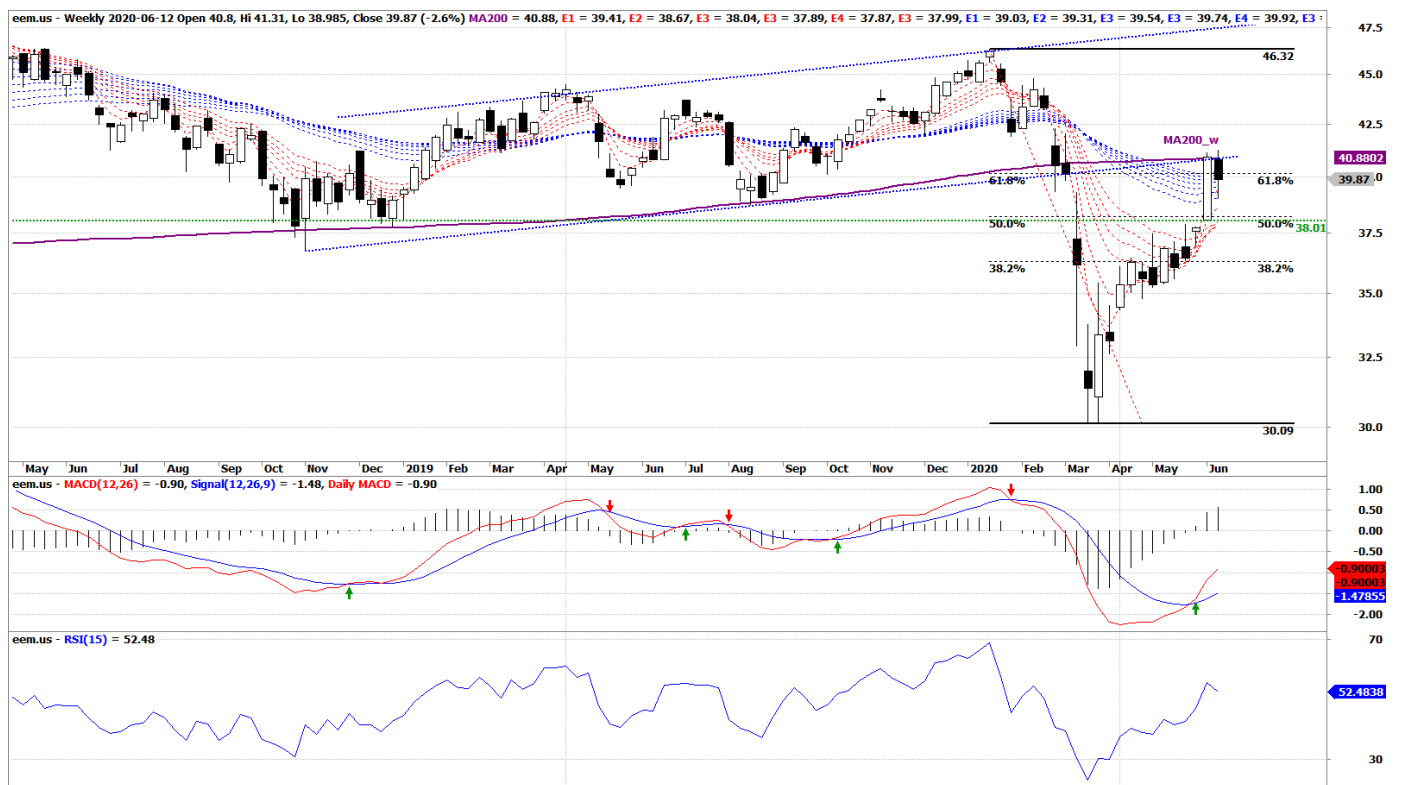
DAX



Rysunek 5. DAX - wykres tygodniowy świecowy.

Piątkowe zamknięcie tygodnia poniżej zarówno dziennej jak i tygodniowej dwusetki stanowi pretekst dla niedźwiedzi do wyprowadzenia spadkowej kontry. Na korzyść ursusów przemawia przełamanie podstawy białej świeczki zlokalizowanej na wysokości 11850 oraz sygnały sprzedaży w oparciu o MACD jak i RSI. Oporem na najbliższe dni jest 12.9k i do tej wysokości outlook na indeks jest spadkowy.

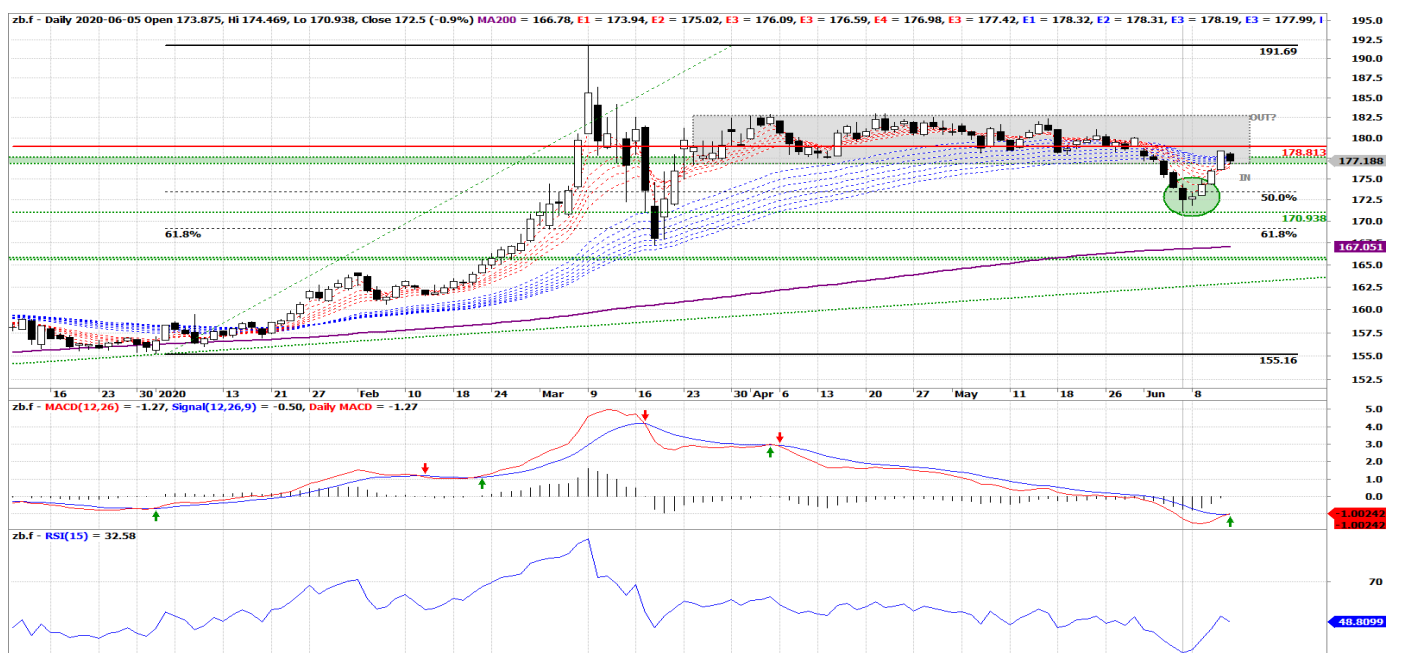
MSCI EM



Rysunek 6. MSCI EM ETF – wykres tygodniowy, świecowy.

Oporowa strefa związana z dolnym ograniczeniem kanału, układem tygodniowych MA_w oraz MA200_w, okazała się skutecznym hamulcem dla wzrostowej fali. Lokalnie wsparcie zostało utrzymane, a tym samym nie pojawił się trigger do deprecjacji, jednakże powrót cen pod dzienną dwusetkę zwiększa obawy związane z powrotem czerwieni na rynki Emerging Markets.

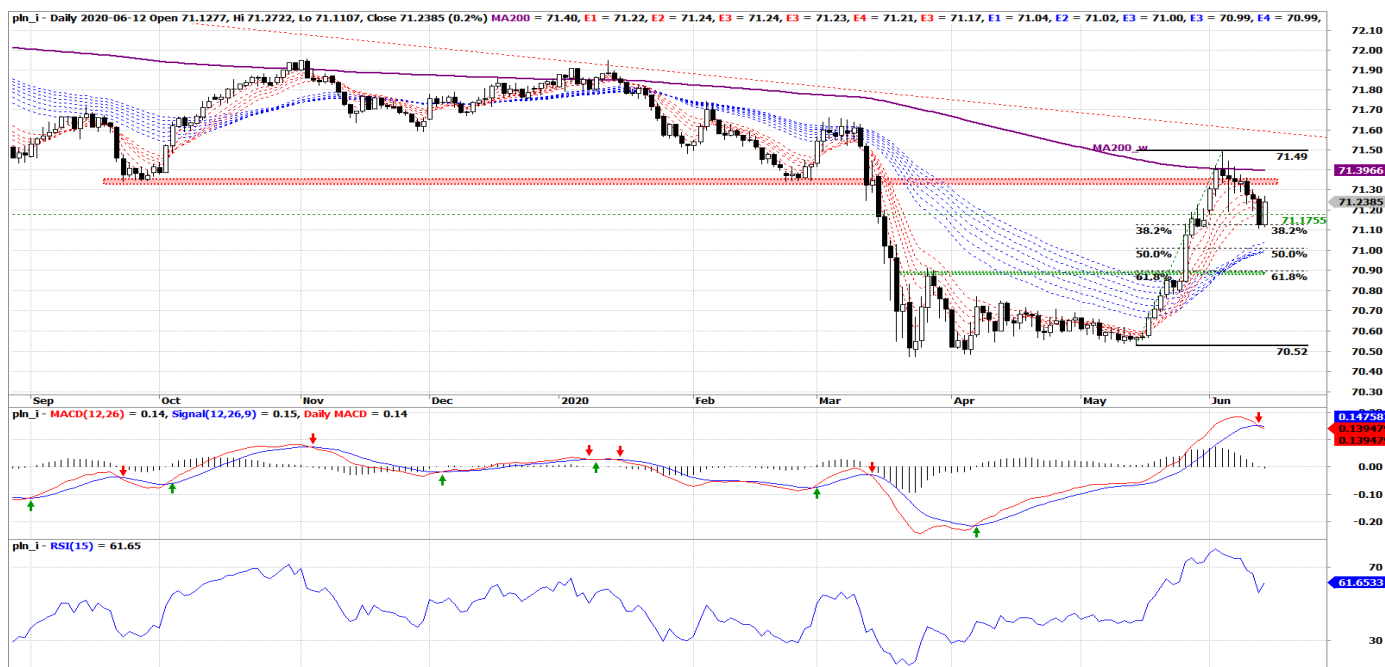
BOND FUTURE – kontrakt terminowy na amerykańskie obligacje skarbowe



Rysunek 7. US30Y BOND FUTURE – wykres dzienny, świecowy .

Uformowanie się gwiazdy porannej potwierdzonej przez późniejszą zwyżkę, skutkowało powrotem cen do wnętrza horyzontu, a tym samym w ramach struktury INOUT obligacje otworzyły sobie drogę na majowe szczyty. Korzystny układ wskaźników impetu zachęca do kontynuacji wzrostów i do wysokości 170.9 bondy są bezpieczne.

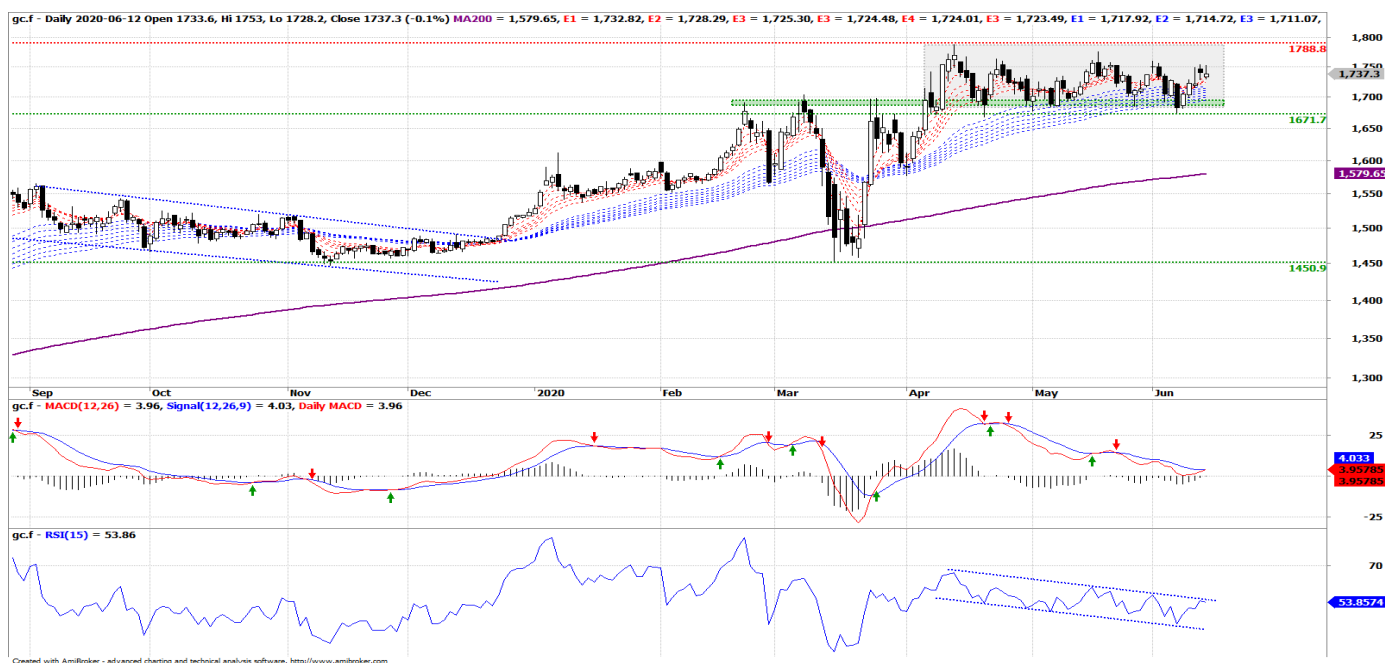
PLN Index



Rysunek 8. PLN Index – wykres dzienny świecowy

Przesilenie mające miejsce w oporowej strefie, na którą składa się zeszłoroczna podłoga, dzienna dwusetka oraz układ wciąż negatywnie nachylonych EMA_w, skutkowało lokalną przeceną. Pod koniec tygodnia doszło do przerwania wsparcia 71.1755, a tym samym pojawił się pretekst do dalszych spadków, którym może pomóc także sygnał SELL by MACD i SELL by RSI.

Gold future



Rysunek 9. Gold future – wykres dzienny, świecowy

Konsolidacja wewnątrz prostokąta nadal postępuje, jednakże próba przełamania jego dolnego ograniczenia okazała się w ostatniej próbie nieudolna. Pojawił się układ FAKE motywujący do aprecjacji i przetestowani kilkumiesięcznych maksimów. Nadrzędnie dominuje trend wzrostowy, zaś układ średnich kroczących oraz odczyt wskaźników impetu jak na razie mobilizuje do dalszej aprecjacji. Wsparciem dla złota jest 1670 i do tej wysokości ww. metal jest bezpieczny.

Źródło danych: stooq.pl, mStatica

Biuro maklerskie mBanku

ul. Wspólna 47/49
00-684 Warszawa
www.mbank.pl/mDM

Zespół Prywatnego Maklera

Kamil Szymański, CFA, dyrektor
tel. +48 22 697 4706
kamil.szymanski@mbank.pl

Jarosław Banasiak
tel. +48 22 697 4870
jaroslaw.banasiak@mbank.pl

Joanna Gębal
tel. +48 22 697 4762
joanna.gebal@mbank.pl

Rafał Włóka
tel. +48 22 697 4809
rafal.wloka@mbank.pl

Marcin Bieguński
tel. +48 22 697 4984
marcin.biegunski@mbank.pl

Paweł Rudowski
tel. +48 22 697 4852
pawel.rudowski@mbank.pl

Zespół Wsparcia Sprzedaży

Piotr Neidek, analiza techniczna
piotr.neidek@mbank.pl

Krzysztof Pakulski
krzysztof.pakulski@mbank.pl

Remigiusz Lemke,
remigiusz.lemke@mbank.pl

Departament Sprzedaży Instytucjonalnej

Piotr Gawron, dyrektor
tel. +48 22 697 4895
piotr.gawron@mbank.pl

Departament Analiz

Kamil Kliszcz, dyrektor
tel. +48 22 438 2402
kamil.kliszcz@mbank.pl

Niniejsze opracowanie z analizy technicznej bazuje na zasadach Teorii Dow'a i Teorii Fal Elliotta. Do oceny sytuacji technicznej wykorzystywane są japońskie oraz amerykańskie techniki analizowania formacji. W opracowaniu uwzględniono oscylatory mierzące tempo zmian cen takie jak MACD, RSI, ROC, oraz Stochastic. Do wyznaczenia poziomu oporu oraz wsparcia wykorzystywane są ceny OHLC, średnie ruchome, formacje cenowe kontynuacji jak i odwrócenia trendu, zniszczenia Fibonacciego oraz geometria rynku.

Użyte skróty:

| | |
|-----------|--|
| AT | Analiza Techniczna |
| BUY | Sygnal kupna wygenerowany przez narzędzia analizy technicznej |
| EMA_w | Układ tygodniowych eksponentjalnych średnich kroczących z przedziału 5-60 obserwacji |
| FAKE | Układ wskazujący na fałszywe wybicie oporu lub fałszywe przełamanie wsparcia i skutkujące zmianą trendu. |
| G&R, oG&R | Formacja techniczna Głowa i Ramiona, odwrócona Głowa i Ramiona |
| HV, UHV | High Volume, Ultra High Volume – wysoki, bardzo wysoki wolumen |
| INOUT | Powrót do strefy konsolidacji czy powrót do formacji wskutek fałszywego sygnału kupna lub sprzedaży. |
| MA200_d | 200sesyjna średnia krocząca wyliczona w oparciu o dzienną cenę zamknięcia |
| MA200_w | 200-tygodniowa średnia krocząca wyliczona w oparciu o tygodniową cenę zamknięcia |
| OHLC | Wartość liczbowa zwracająca cenę otwarcia, cenę maksymalną, cenę minimalną i cenę zamknięcia dla danego interwału |
| SELL | Sygnal sprzedaży wygenerowany przez narzędzia analizy technicznej |
| SL | Poziom stop loss, którego przełamanie oznacza zanegowanie powstałego sygnału |
| SowC | Sekwencja tygodniowych świeczek o okazałych korpusach w tym samym kolorze wskazująca na dominację trendu. |
| TP | Poziom oznaczający zasięg wertykalnej fali w ramach wygenerowanego sygnału |
| WD | Wykres Dnia – moment opracowania Wykresu Dnia opisującego wcześniejszą sytuację techniczną omawianego instrumentu finansowego. |

Dokument sporządzony został w Departamencie Rynków Regulowanych mBanku S.A. w celu promocji i reklamy, zgodnie z § 20 ust. 1 rozporządzenia Ministra Finansów z dnia 30 maja 2018 r. w sprawie trybu i warunków postępowania firm inwestycyjnych, banków, o których mowa w art. 70 ust. 2 ustawy o obrocie instrumentami finansowymi, oraz banków powierniczych (Dz. U. 2018 poz. 1112). Dokument nie stanowi badania inwestycyjnego ani publikacji handlowej w rozumieniu Rozporządzenia Delegowanego Komisji (UE) 2017/565 z dnia 25 kwietnia 2016 r. uzupełniającego dyrektywę Parlamentu Europejskiego i Rady 2014/65/UE w odniesieniu do wymogów organizacyjnych i warunków prowadzenia działalności przez firmy inwestycyjne oraz pojęć zdefiniowanych na potrzeby tej dyrektywy. Dokument nie stanowi również doradztwa inwestycyjnego ani oferty w rozumieniu art. 66 § 1 Kodeksu cywilnego. Opracowanie sporządzone zostało w oparciu o najlepszą wiedzę autorów, popartą informacjami z wiarygodnych rynkowych źródeł. Wszelkie oceny zawarte w niniejszym dokumencie wyrażają opinie w dniu wydania materiału i mogą być zmienione przez autorów bez uprzedniego powiadomienia. Informacje zawarte w niniejszej publikacji oparte są na danych uzyskanych ze źródeł, które Biuro maklerskie mBanku działając w dobrej wierze, uważa za wiarygodne. Biuro maklerskie mBanku nie gwarantuje jednak dokładności, kompletności ani trafności tych informacji. Biuro maklerskie mBanku nie jest zobowiązany do aktualizowania ani modyfikowania niniejszej publikacji, ani do informowania jej odbiorców w przypadku, gdy jakkolwiek poruszona w niej kwestia lub zawarta w niej opinia, prognoza, kalkulacja lub szacunek ulegnie zmianie lub stanie się nieaktualne. Dystrybucja lub przedruk części lub całości opracowania możliwa jest za uprzednią pisemną zgodą autorów.