

poniedziałek, 20 lipca 2020

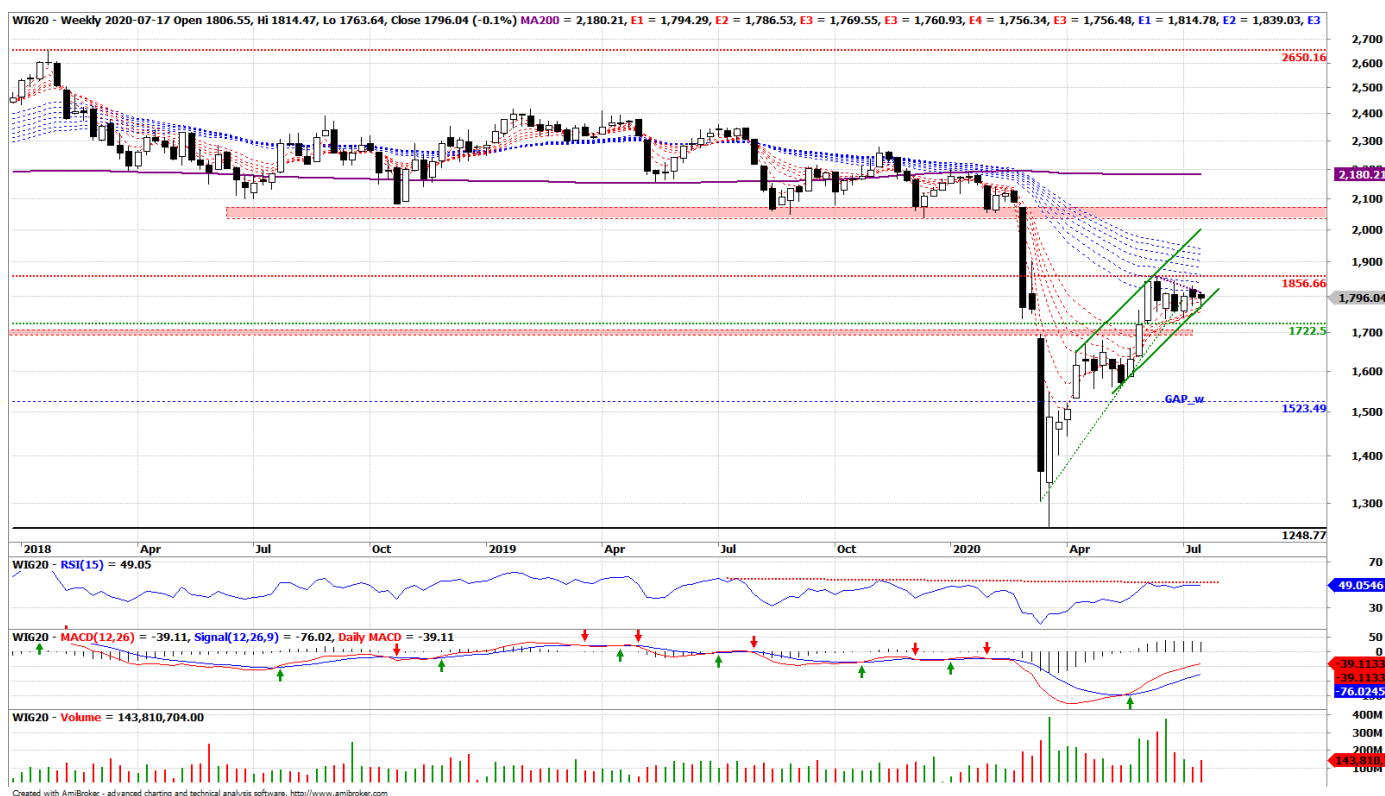
Tydzień na rynkach

Opracowanie: Piotr Neidek

Prosimy o zapoznanie się z oświadczeniem umieszczonym na końcu.

Rynek polski

WIG20



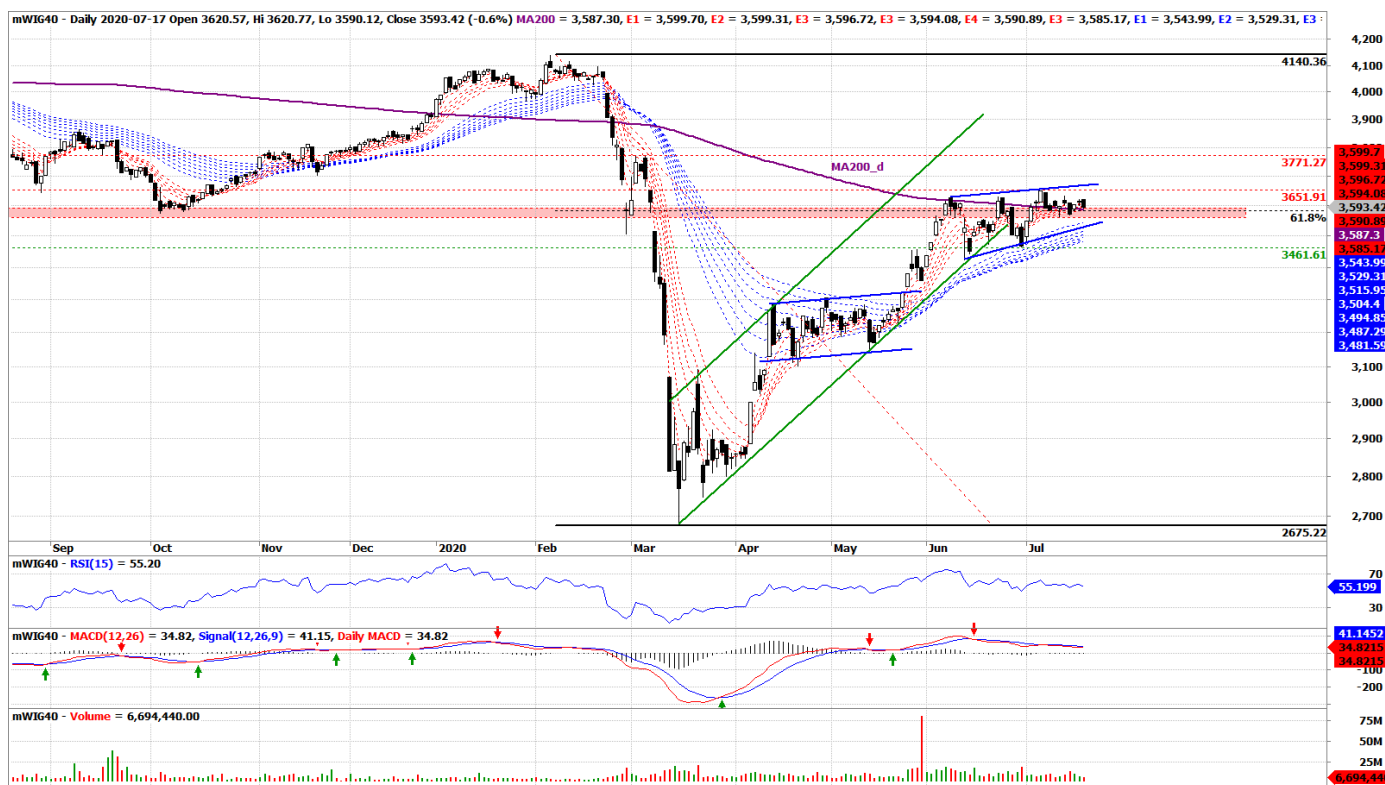
Rysunek 1. WIG20 – wykres tygodniowy, świecowy.

Indeks zawęził zakres swoich wahań, a tym samym zbliża się moment opuszczenia przez benchmark trójkątnej konsolidacji, wewnątrz której przebywa od pierwszej dekady czerwca 2020 r. Na wykresie tygodniowym, ze względu na ostatnie świeczki mające naturalny wydzwitek, brakuje klarownych sygnałów stanowiących pretekst do wyprowadzenia kolejnej zwyżki. Warunkami brzegowymi, których przekroczenie pozwoliłoby na zainicjowanie wertykalnej fali, pozostają poziomy 1722 dla koncepcji spadkowej oraz 1856 dla scenariusza wzrostowego.

Wśród liczących się oporów, a tym samym potencjalnych magnesów mogących wciągnąć WIG20 na północ, zalicza się poziom 1940 będący górnym ograniczeniem średnich EMA_w oraz 2034 wyznaczone przez zeszłoroczne denko. Ewentualne zaatakowanie ww. pułapów wiązałoby się z powrotem indeksu blue chips nad dzienną dwusetką, od której w lipcu ubiegłego roku zaczęła się mocniejsza przecena pośród największych spółek. W październiku 2019 r. podjęta została nieudolna próba zanegowania sygnału sprzedaży SELL by MA200_d, dlatego też zbliżająca się ewentualna konfrontacja rynku z dwusetką może okazać się kluczowa dla najważniejszych indeksów z GPW. O ile różnica pomiędzy WIG20 a MA200_d wynosi ponad 100 punktów, o tyle w przypadku indeksu szerokiego rynku WIG rozbieżność ta jest prawie trzykrotnie mniejsza.

Największym ryzykiem pozostaje niedomknięta luka hossy. Formacja GAP_w została w większej mierze już zneutralizowana ze względu na efekt czasu – od momentu pojawienia się ww. struktury minęło już szesnaście tygodni. Jak pokazuje historia, na przestrzeni ostatnich dwóch dekad podobna sytuacja miała miejsce jedynie raz. W maju 2003 r., zarówno na wykresie WIG jak i WIG20, pojawiło się tygodniowe okno hossy, które nie zostało wypełnione w kolejnych tygodniach czy miesiącach, jednakże w ponad 90% przypadków każda formacja GAP_w została zneutralizowana. Czy tym razem bykom uda się zbudować kolejną falę hossy bez uprzedniej cofki w okolicie 1523 punktów, okaże się w kolejnych tygodniach jednakże ewentualne cofnięcie się indeksu pod lokalne wsparcie 1722 ma prawo okazać się triggerem dla niedźwiedzi do domknięcia GAP_w.

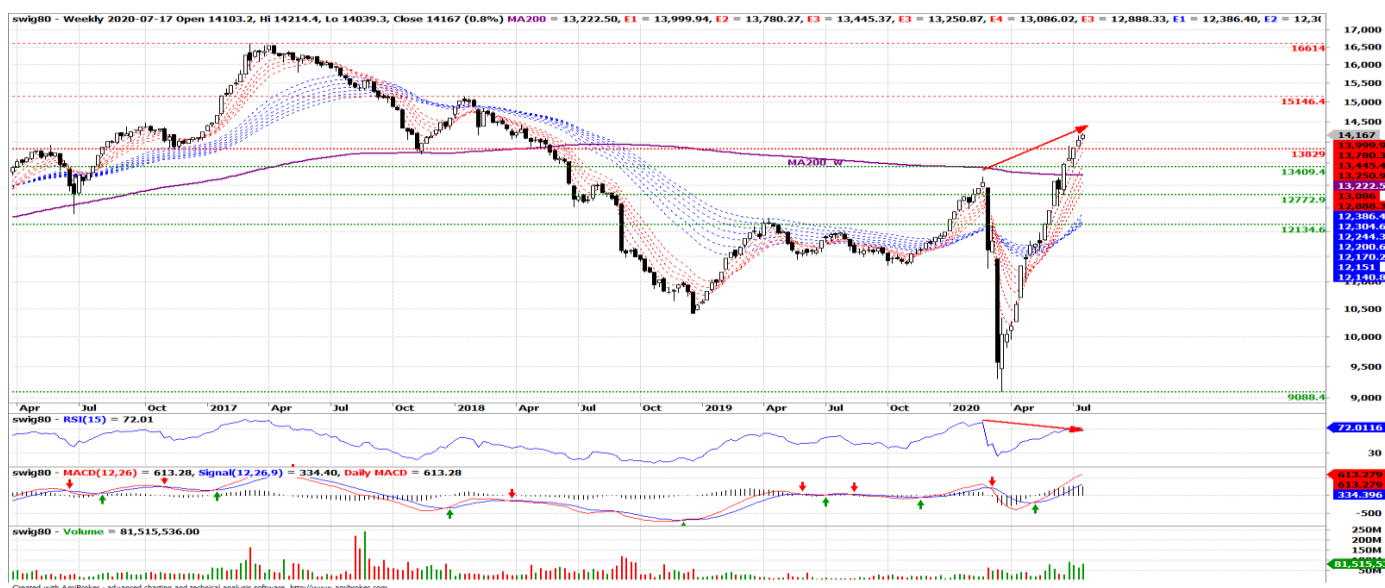
mWIG40



Rysunek 2. mWIG40 – wykres dzienny, świecowy.

W ostatnich dniach podjęta została kolejna próba sforsowania oporowej strefy, na którą składa się dzienna dwusetka, 61.8% zniesienia poprzedniej niżki oraz zeszłoroczne minima. Na wykresie tygodniowym wciąż utrzymuje się optymistyczna sekwencja świeczek, jednakże średnie EMA_w pozostają w negatywnym układzie, dlatego też lokalny outlook nadal jest neutralny dla średnich spółek.

sWIG80

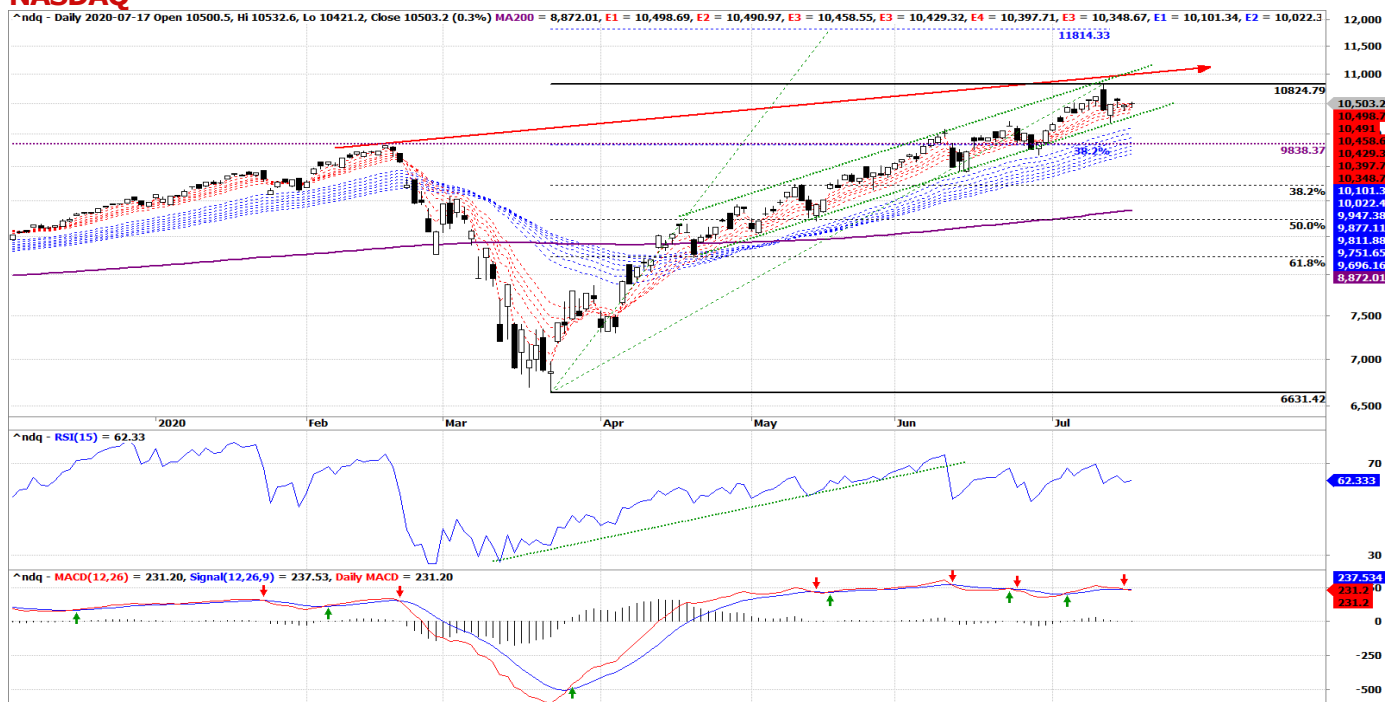


Rysunek 3. sWIG80 – wykres tygodniowy, świecowy.

Rosnąca przewaga długoterminowych byków równoważy obawy związane z negatywną dywergencją zachodzącą pomiędzy indeksem, a wskaźnikiem mierzącym impet RSI_w. Jak pokazują historia maluchy lubią rosnąć podczas wykupienia i bez pojawienia się oznak słabnącego popytu (np. ewentualne przełamanie wsparcia 13222 niedźwiedzie mogą odczytać jako zaproszenie do realizacji zysów), outlook na sWIG0 pozostaje wzrostowy.

Rynki zagraniczne

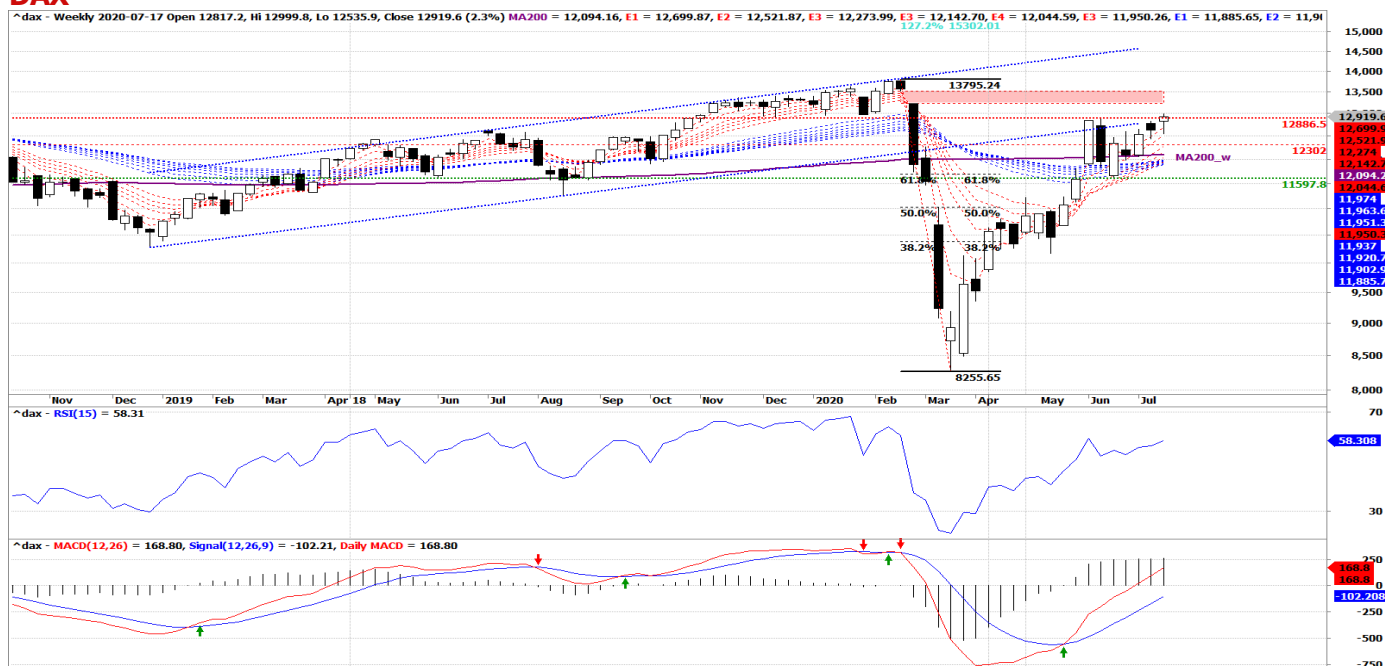
NASDAQ



Rysunek 4. NASDAQ - wykres dzienny, świecowy.

Nowe, historyczne maksima okupione zostały negatywną dywergencją względem RSI_w oraz sygnałem sprzedaży liczonem dla tygodniowych świeczek. W ostatnich dniach benchmark przełamał podstawę białej świeczki 10338 oraz doprowadził do pojawienia się SELL by MACD_d. Na uwagę zasługuje objęcie bessy, a pojawienie się tego typu formacji na średnioterminowych szczytach stanowi ostrzeżenie przed słabnącym popytem. Oporem na najbliższe dni jest 10.8k i do tej wysokości kreski są spadkowe.

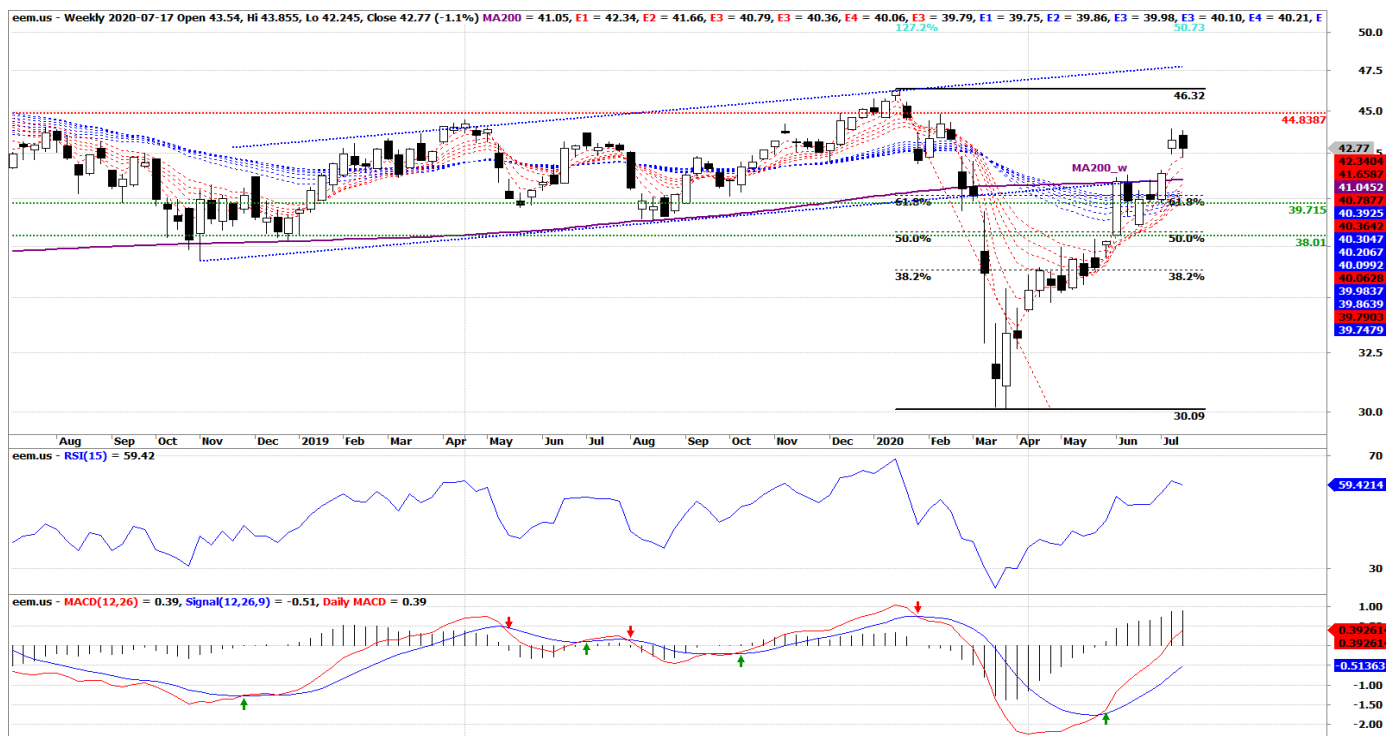
DAX



Rysunek 5. DAX - wykres tygodniowy świecowy.

Naruszenie górnego ograniczenia kilkutygodniowej konsolidacji zneutralizowało sygnał sprzedaży liczony wg tygodniowych świeczek jak i MA200_w. Najbliższym oporem jest luka bessy z górnym ograniczeniem 13500 i w przypadku ewentualnej kontynuacji wzrostów, do czego zachęca układ wskaźników impetu oraz położenie rosnących ekstremów, na ww. wysokości ma prawo pojawić się większa podaż. Wsparciem dla niemieckiej Xetry jest 11597 i do tej wysokości indeks jest bezpieczny.

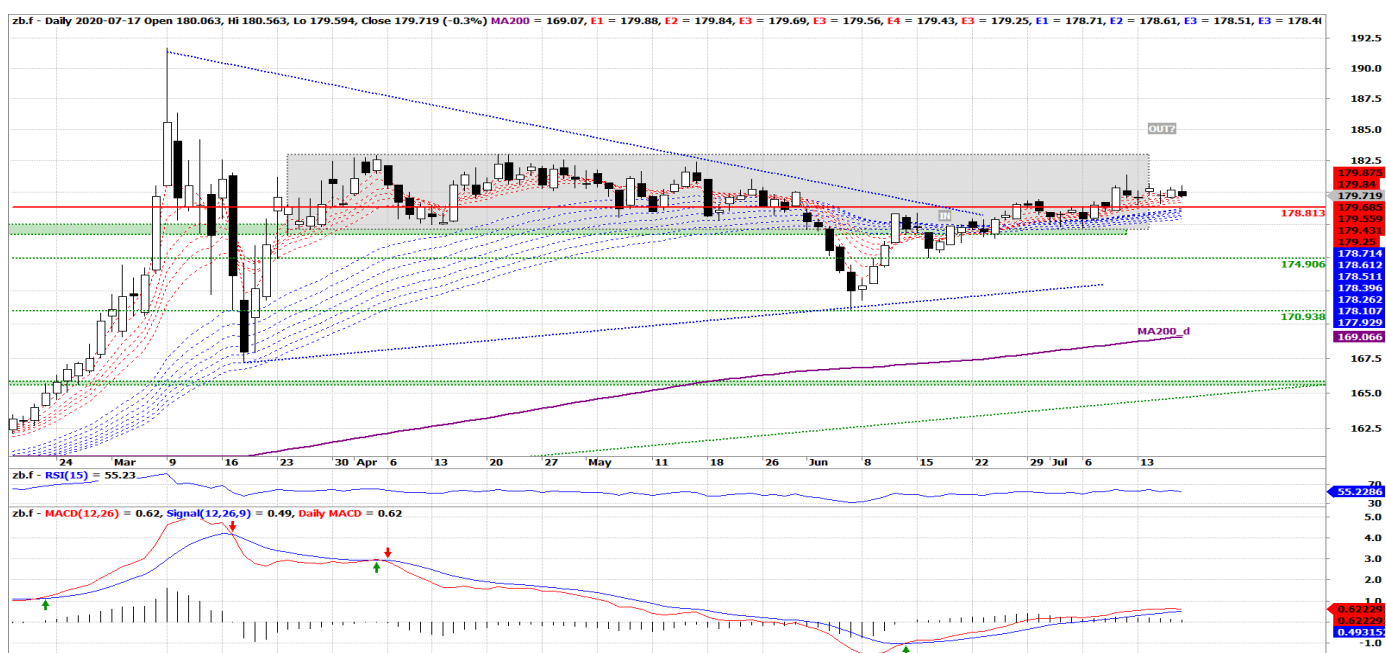
MSCI EM



Rysunek 6. MSCI EM ETF – wykres tygodniowy, świecowy.

Utrzymanie sygnału BUY by MA200_w zwiększa przewagę byków i nadal pozytywnie wpływa na sytuację techniczną MSCI EM. Do tegorocznego szczytu pozostało ok 10% zatem byki mają sporo miejsca do wzrostów. Wsparciem na najbliższe dni czy też drugą połowę lipca, ma prawo okazać się podstawa lokalnego swingu, co oznacza, że do wysokości 39.71 outlook ma MSCI EM pozostaje optymistyczny.

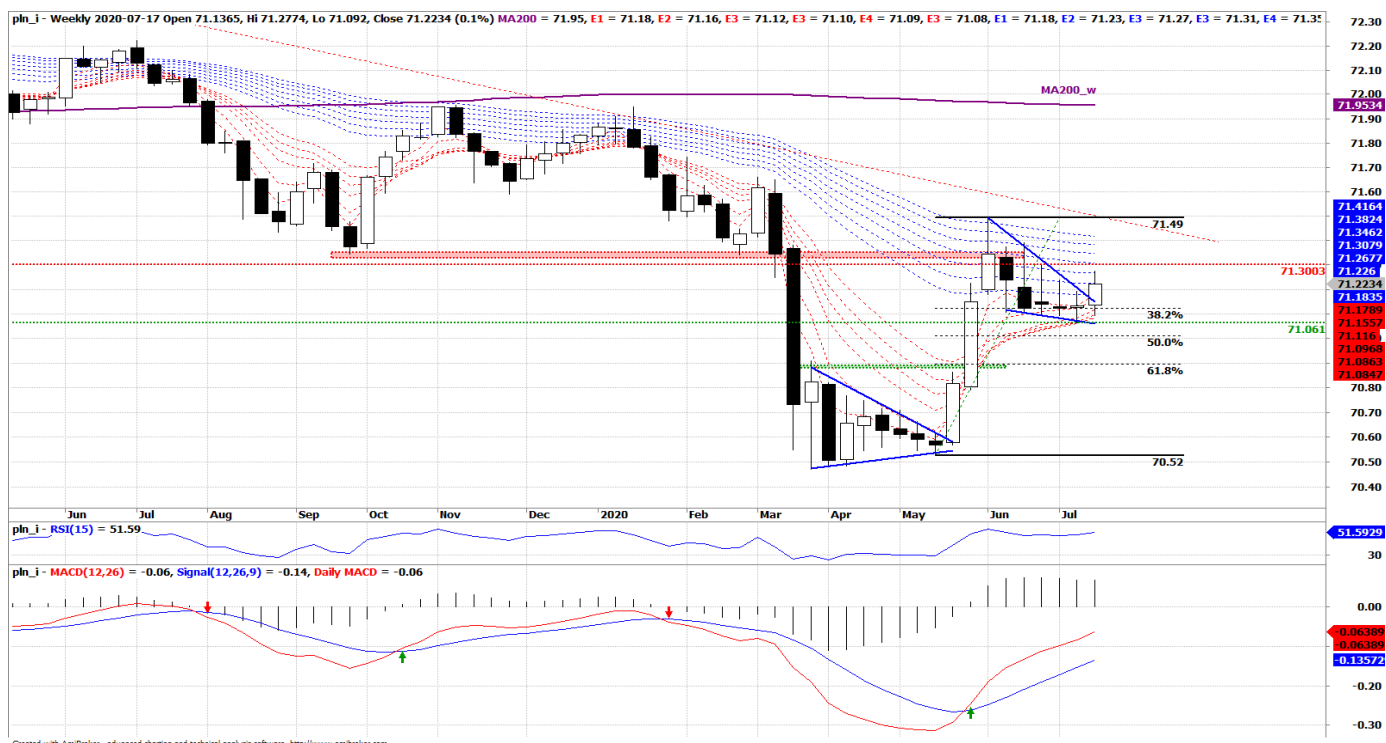
BOND FUTURE – kontrakt terminowy na amerykańskie obligacje skarbowe



Rysunek 7. US30Y BOND FUTURE – wykres dzienny, świecowy .

Sytuacja techniczna US30Y nadal przeczy procesowi akcyjnej hossy widocznej chociażby na wykresie Nasdaq czy S&P500. Bondy mają aktywne sygnały kupna, a lokalnie celem ma prawo okazać się górne ograniczenie prostokąta, do którego powróciły ceny w pierwszej połowie czerwca. W długim terminie obowiązuje 30letni kanał wzrostowy jednakże w średnim wciąż nie pojawiły się kluczowe sygnały sprzedaży pozwalające przejść na RISK-ON.

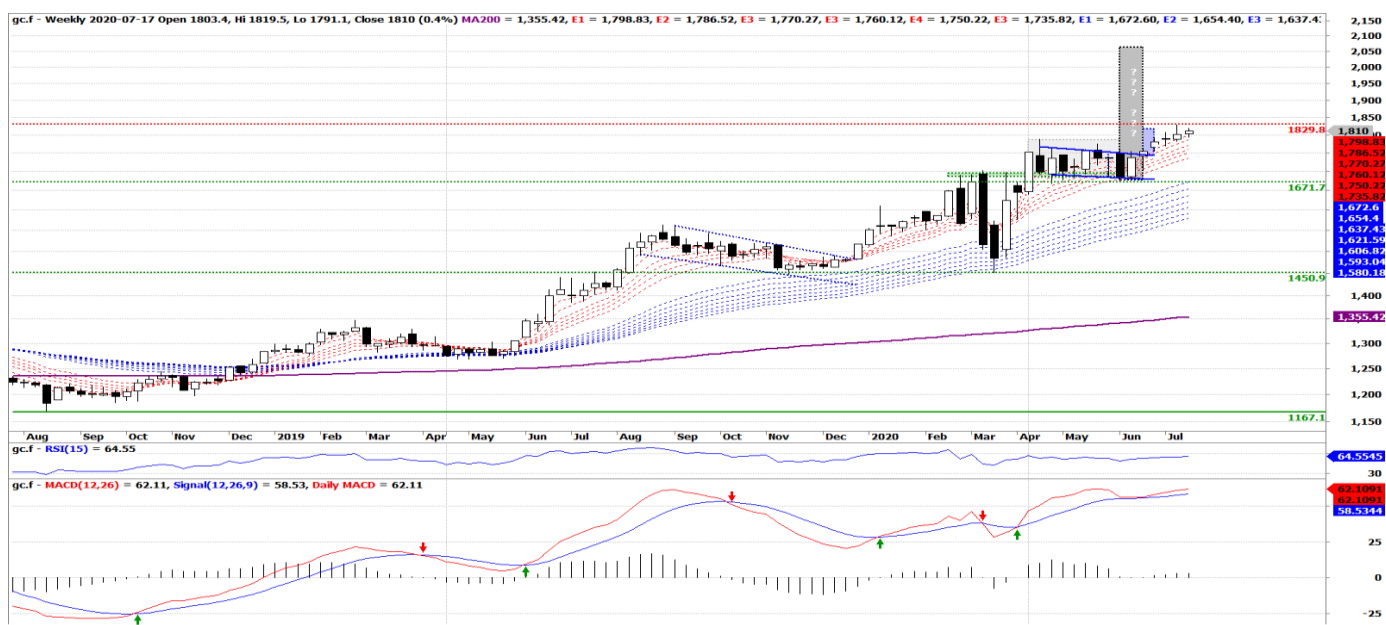
PLN Index



Rysunek 8. PLN Index – wykres tygodniowy świecowy

Lokalnie doszło do wyłamania górnego ograniczenia trójkąta, a tym samym pojawił się pretekst do przetestowania ruchomego oporu MA200_d, czy też nawet do zaatakowania czerwcowych szczytów. Wskaźniki impetu motywują do dalszej aprecjacji, zaś wydarzenia z pierwszej dekady miesiąca wpasowują się w pułapkę bessy często stanowiącej bazę pod nowy, wzrostowy impuls. Wsparciem dla PLN_Index może okazać się lokalne denko czyli do wysokości 71 outlook na ww. benchmark jest wzrostowy.

Gold future



Rysunek 9. Gold future – wykres tygodniowy, świecowy

Tempo aprecjacji zaczęło maleć, jednakże klasycznych sygnałów sprzedaży jak na razie nie widać. Aktualnie obowiązują sygnały kupna w oparciu o wskaźniki impetu jak i formację flagi, wg której potencjalny zasięg aprecjacji wskazuje na ruch w kierunku 2000 punktów. Wsparciem dla gold future pozostaje podstawa aktualnego swingu i do wysokości 1671 złoto jest bezpieczne.

Źródło danych: stooq.pl, mStatica

Biuro maklerskie mBanku

ul. Wspólna 47/49
00-684 Warszawa
www.mbank.pl/mDM

Zespół Prywatnego Maklera

Kamil Szymański, CFA, dyrektor
tel. +48 22 697 4706
kamil.szymanski@mbank.pl

Jarosław Banasiak
tel. +48 22 697 4870
jaroslaw.banasiak@mbank.pl

Joanna Gębal
tel. +48 22 697 4762
joanna.gebal@mbank.pl

Rafał Włóka
tel. +48 22 697 4809
rafal.wloka@mbank.pl

Marcin Bieguński
tel. +48 22 697 4984
marcin.biegunski@mbank.pl

Paweł Rudowski
tel. +48 22 697 4852
pawel.rudowski@mbank.pl

Zespół Wsparcia Sprzedaży

Piotr Neidek, analiza techniczna
piotr.neidek@mbank.pl

Krzysztof Pakulski
krzysztof.pakulski@mbank.pl

Remigiusz Lemke,
remigiusz.lemke@mbank.pl

Departament Sprzedaży Instytucjonalnej

Piotr Gawron, dyrektor
tel. +48 22 697 4895
piotr.gawron@mbank.pl

Departament Analiz

Kamil Kliszcz, dyrektor
tel. +48 22 438 2402
kamil.klischcz@mbank.pl

Niniejsze opracowanie z analizy technicznej bazuje na zasadach Teorii Dow'a i Teorii Fal Elliotta. Do oceny sytuacji technicznej wykorzystywane są japońskie oraz amerykańskie techniki analizowania formacji. W opracowaniu uwzględniono oscylatory mierzące tempo zmian cen takie jak MACD, RSI, ROC, oraz Stochastic. Do wyznaczenia poziomu oporu oraz wsparcia wykorzystywane są ceny OHLC, średnie ruchome, formacje cenowe kontynuacji jak i odwrócenia trendu, zniesienia Fibonacciego oraz geometria rynku.

Użyte skróty:

AT	Analiza Techniczna
BUY	Sygnal kupna wygenerowany przez narzędzia analizy technicznej
EMA_w	Układ tygodniowych eksponentjalnych średnich kroczących z przedziału 5-60 obserwacji
FAKE	Układ wskazujący na fałszywe wybicie oporu lub fałszywe przełamanie wsparcia i skutkujące zmianą trendu.
G&R, oG&R	Formacja techniczna Głowa i Ramiona, odwrócona Głowa i Ramiona
HV, UHV	High Volume, Ultra High Volume – wysoki, bardzo wysoki wolumen
INOUT	Powrót do strefy konsolidacji czy powrót do formacji wskutek fałszywego sygnału kupna lub sprzedaży.
MA200_d	200sesyjna średnia krocząca wyliczona w oparciu o dzienną cenę zamknięcia
MA200_w	200-tygodniowa średnia krocząca wyliczona w oparciu o tygodniową cenę zamknięcia
OHLC	Wartość liczbowa zwracająca cenę otwarcia, cenę maksymalną, cenę minimalną i cenę zamknięcia dla danego interwału
SELL	Sygnal sprzedaży wygenerowany przez narzędzia analizy technicznej
SL	Poziom stop loss, którego przełamanie oznacza zanegowanie powstałego sygnału
SowC	Sekwencja tygodniowych świeczek o okazałych korpusach w tym samym kolorze wskazująca na dominację trendu.
TP	Poziom oznaczający zasięg wertykalnej fali w ramach wygenerowanego sygnału
WD	Wykres Dnia – moment opracowania Wykresu Dnia opisującego wcześniejszą sytuację techniczną omawianego instrumentu finansowego.

Dokument sporządzony został w Departamencie Rynków Regulowanych mBanku S.A. w celu promocji i reklamy, zgodnie z § 20 ust. 1 rozporządzenia Ministra Finansów z dnia 30 maja 2018 r. w sprawie trybu i warunków postępowania firm inwestycyjnych, banków, o których mowa w art. 70 ust. 2 ustawy o obrocie instrumentami finansowymi, oraz banków powierniczych (Dz. U. 2018 poz. 1112). Dokument nie stanowi badania inwestycyjnego ani publikacji handlowej w rozumieniu Rozporządzenia Delegowanego Komisji (UE) 2017/565 z dnia 25 kwietnia 2016 r. uzupełniającego dyrektywę Parlamentu Europejskiego i Rady 2014/65/UE w odniesieniu do wymogów organizacyjnych i warunków prowadzenia działalności przez firmy inwestycyjne oraz pojęć zdefiniowanych na potrzeby tej dyrektywy. Dokument nie stanowi również doradztwa inwestycyjnego ani oferty w rozumieniu art. 66 § 1 Kodeksu cywilnego. Opracowanie sporządzone zostało w oparciu o najlepszą wiedzę autorów, popartą informacjami z wiarygodnych rynkowych źródeł. Wszelkie oceny zawarte w niniejszym dokumencie wyrażają opinie w dniu wydania materiału i mogą być zmienione przez autorów bez uprzedniego powiadomienia. Informacje zawarte w niniejszej publikacji oparte są na danych uzyskanych ze źródeł, które Biuro maklerskie mBanku działając w dobrej wierze, uważa za wiarygodne. Biuro maklerskie mBanku nie gwarantuje jednak dokładności, kompletności ani trafności tych informacji. Biuro maklerskie mBanku nie jest zobowiązany do aktualizowania ani modyfikowania niniejszej publikacji, ani do informowania jej odbiorców w przypadku, gdy jakkolwiek poruszona w niej kwestia lub zawarta w niej opinia, prognoza, kalkulacja lub szacunek ulegnie zmianie lub stanie się nieaktualne. Dystrybucja lub przedruk części lub całości opracowania możliwa jest za uprzednią pisemną zgodą autorów.