

poniedziałek, 24 sierpnia 2020

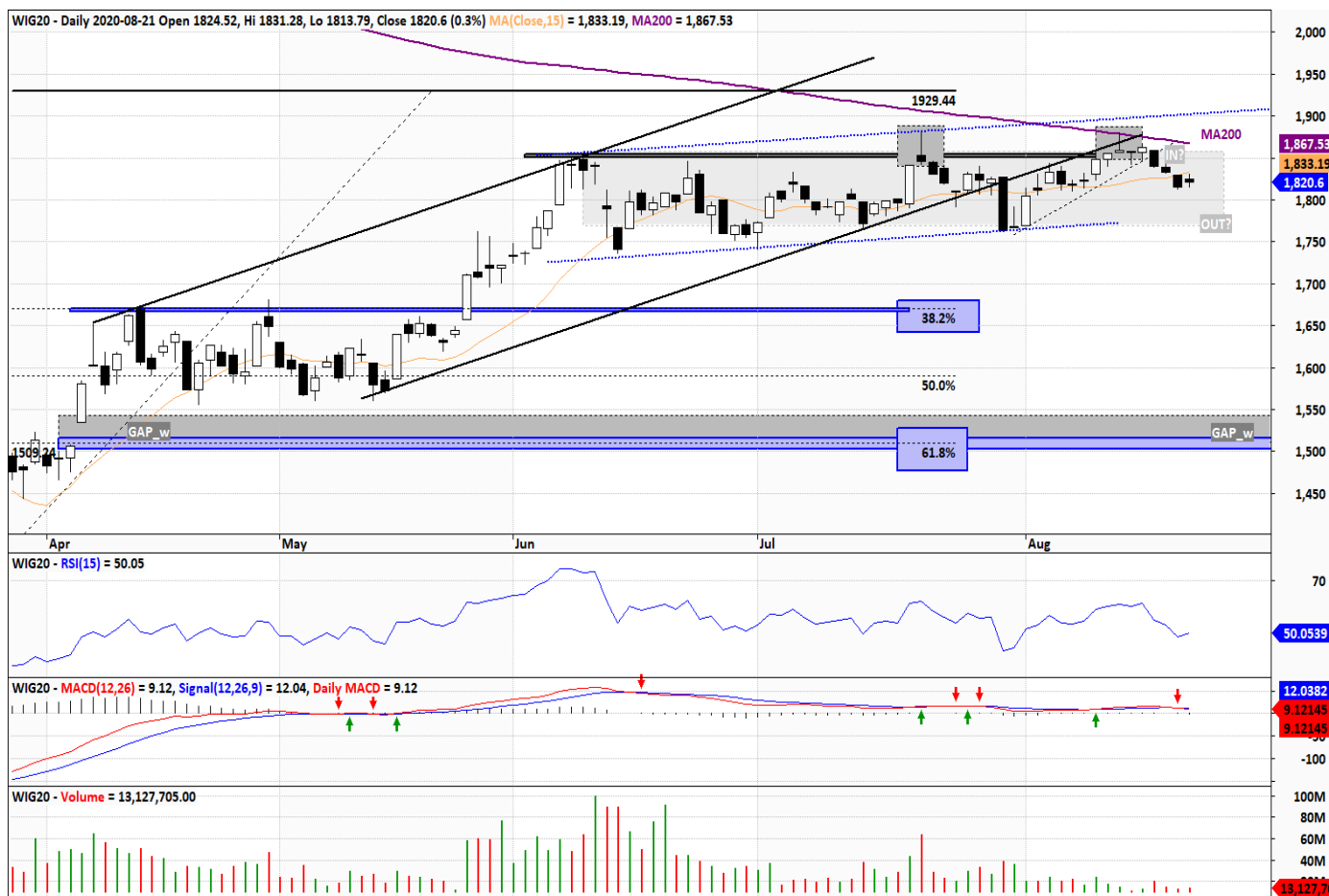
Tydzień na rynkach

Opracowanie: Piotr Neidek

Prosimy o zapoznanie się z oświadczeniem umieszczonym na końcu.

Rynek polski

WIG20



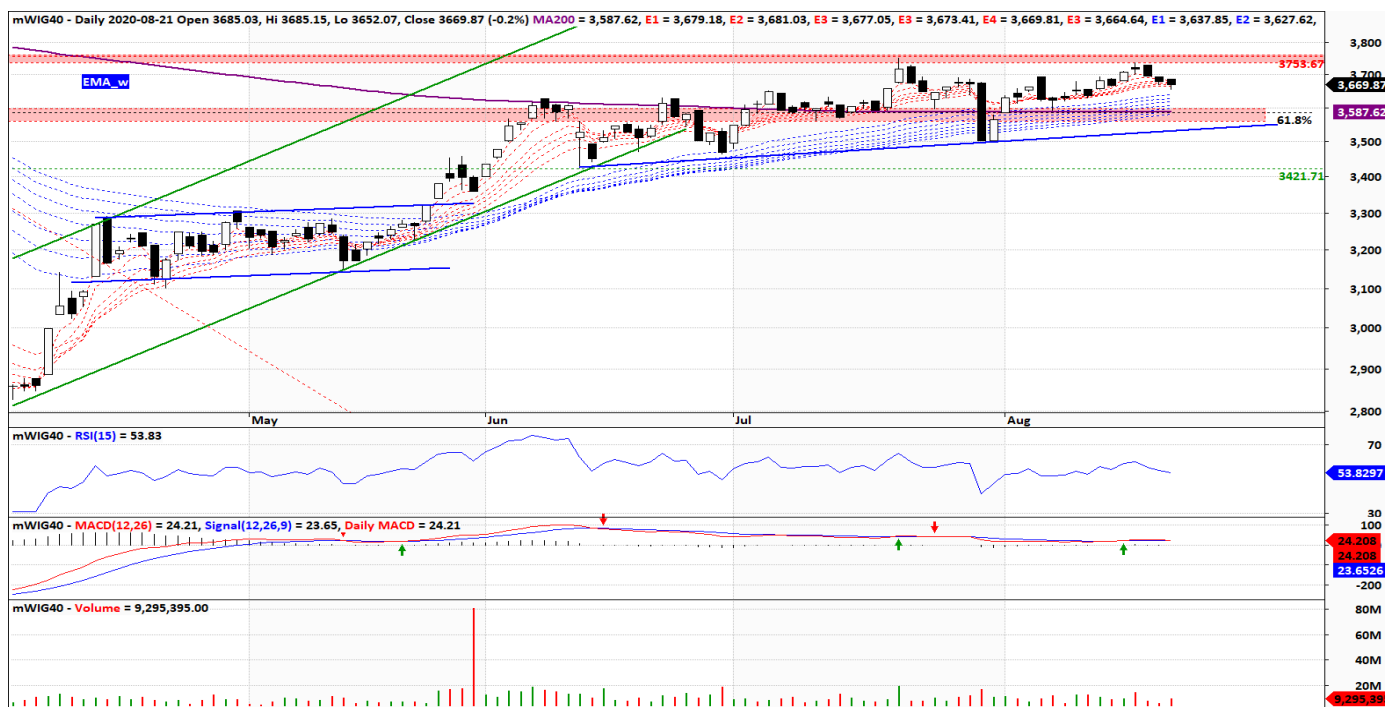
Rysunek 1. WIG20 – wykres dzienny, świecowy. Opracowanie własne na podstawie mStatica

Negatywna reakcja indeksu na dzienną dwusetkę może świadczyć o malejącym popycie na akcje największych spółek notowanych nad Wisłą. Sierpniowe odpadnięcie benchmarku od dziennej dwusetki, wraz z uformowaniem świeczki z długim, górnym cieniem, stanowi kolejną już porażkę byków na wysokości długoterminowej średniej, co może negatywnie przełożyć się na kolejne miesiące na GPW. Jak na razie relacja WIG20 vs MA200_d jest na tyle bliska, iż wystarczy jedna mocniejsza sesja i benchmark wybijie ruchomy opór, jednakże na chwilę obecną sygnały płynące z ww. średniej są negatywne.

Na uwagę zasługuje wrażliwość indeksu na dolne ograniczenie kanału, z którego indeks pod koniec lipca wyślizgnął się dołem podczas lokalnego tąpnięcia. Ostatnia próba powrotu benchmarku do wnętrza tej formacji okazała się nieudolna, co dodatkowo zwiększa presję podażową w nadchodzącym czasie. Na wykresie tygodniowym WIG20 nadal pozostaje w zasięgu ujemnie ułożonych EMA_w, zaś od południa wciąż widoczne jest niedomknięte tygodniowe okno hossy.

Szukając kluczowych poziomów oporowych, należałoby wyróżnić 1900 jako pułap, na wysokości którego przebiega górne ograniczenie czerwcowo-sierpniowej konsolidacji. W przypadku dalszej aprecjacji ciekawie prezentuje się poziom 1929, mianowicie wewnętrzne zniesienia fibo dla tak ustanowionego szczytu, pokrywają się z dwoma istotnymi wsparciami jak kwietniowy szczyt oraz GAP_w. Oporem na ten tydzień jest zeszlotygodniowy sufit 1865 jednakże aktywowana ostatnio struktura INOUT sprawia, że od południa aktywny jest magnes przy 1770.

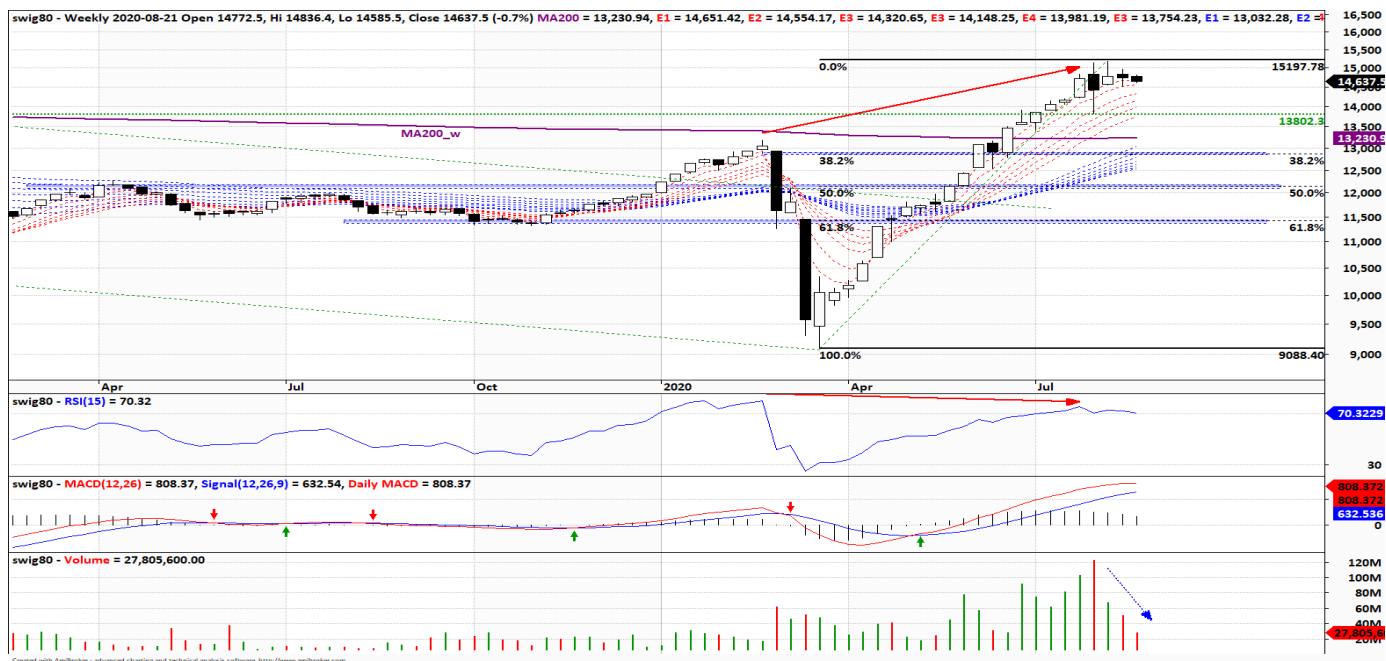
mWIG40



Rysunek 2. mWIG40 – wykres dzienny, świecowy. Opracowanie własne na podstawie mStatica

Kolejna próba trwałego sforsowania długoterminowego oporu okazała się nieudana dla byków. Lokalnie uwidocznił się podwójny szczyt, który może okazać się kolejnym ostrzeżeniem o słabnącym popycie na średnie spółki, jednakże dopóki wsparcia pozostają utrzymane (3421), dopóty sytuacja techniczna pozostaje neutralna. Oporem jest poziom 3753 close, bez wybicia którego trudno obecnie o optymistyczne prognozy.

swIG80

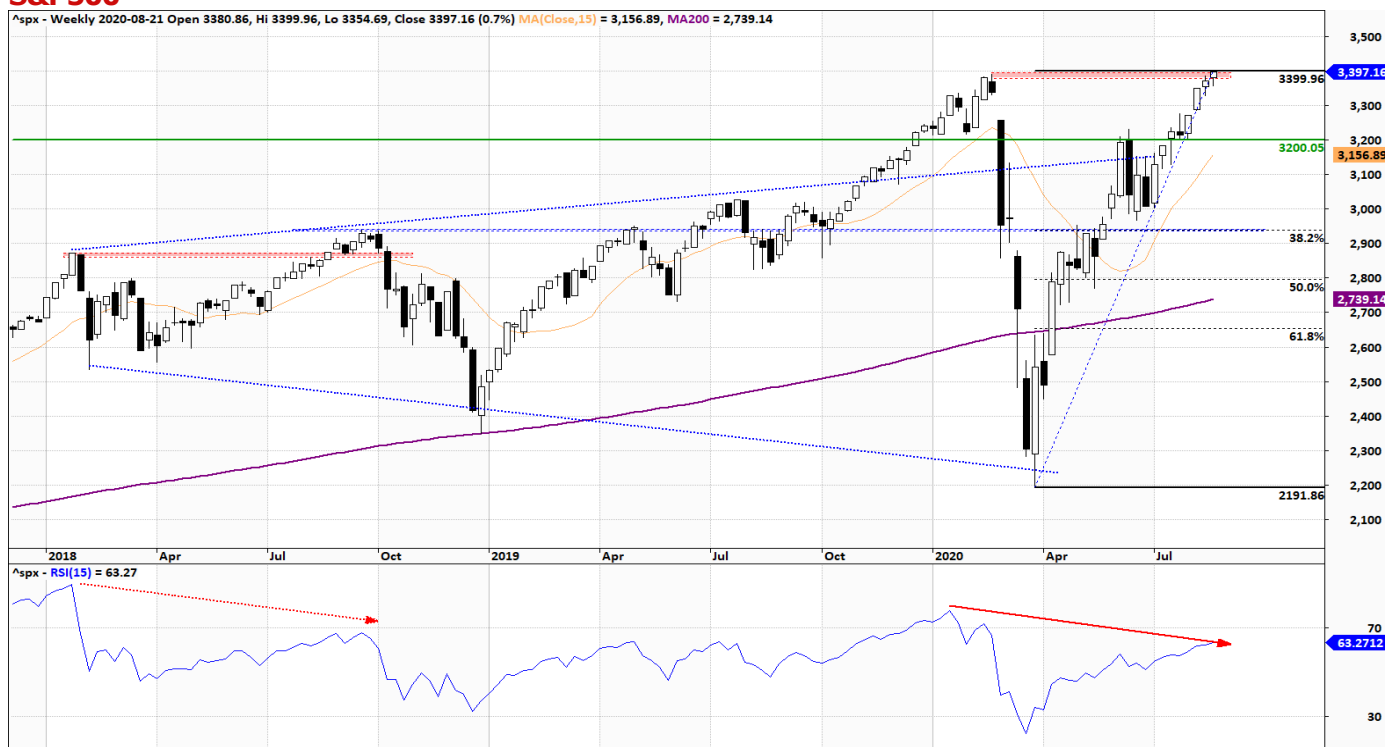


Rysunek 3. swIG80 – wykres tygodniowy, świecowy. Opracowanie własne na podstawie stooq.pl

Zawężenie wahań do mniej niż 300 punktów oraz malejące z tygodnia na tydzień obroty, zwiększają ryzyko wydłużenia korekty w czasie. Negatywna dywergencja występująca pomiędzy benchmarkiem a RSI_w wciąż wysła ostrzeżenie o słabnącym popycie, zaś zbieżność zniesienia fibonacciego 61.8% z poziomem wsparcia 11.3k sprawia, iż tegoroczne maksimum może okazać się zmniejszeniem dotychczasowej wzrostowej fali. Z drugiej strony dopóki dzienne close wypada powyżej 13800, dopóty przewagę mają byki...

Rynki zagraniczne

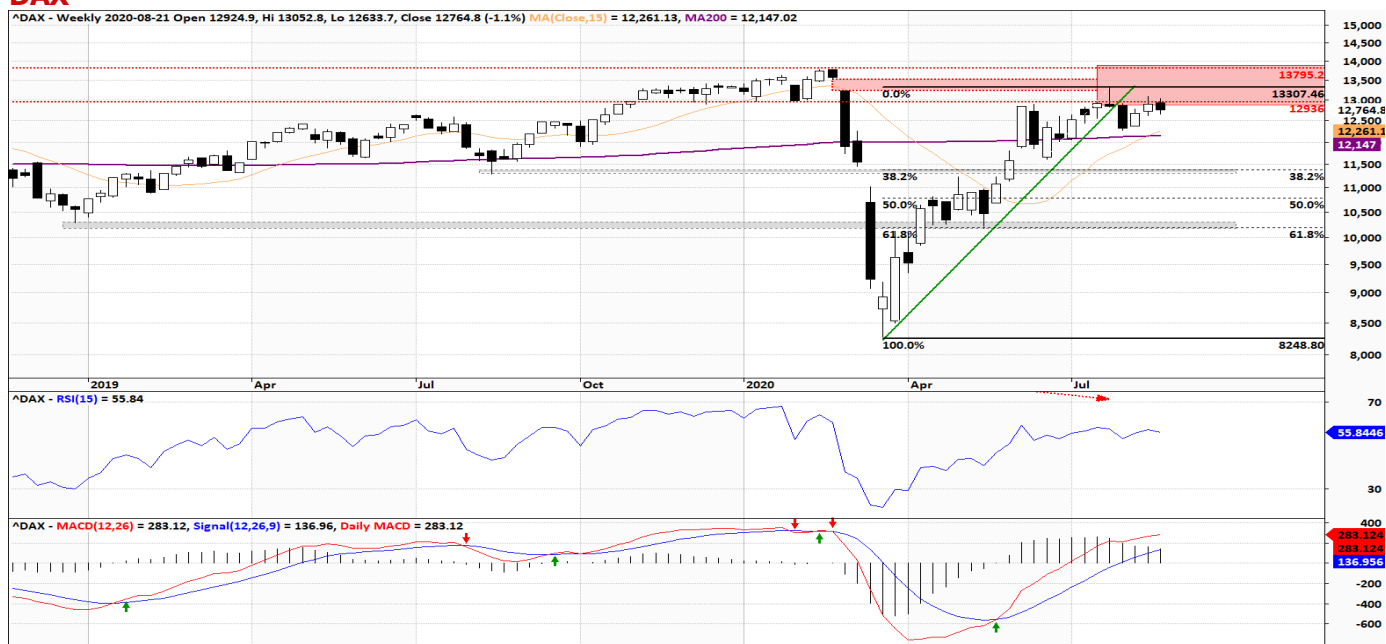
S&P500



Rysunek 4. S&P500 - wykres tygodniowy, świecowy. Opracowanie własne na podstawie stooq.pl

Historycznie wysokie zamknięcie zwiększa apetyt byków na kolejne rekordy, jednakże obecna negatywna dywergencja zachodząca pomiędzy indeksem, a RSI w wciąż ostrzega o możliwości utworzenia podwójnego szczytu czy też układu FAKE ostatni raz widzianego w we wrześniu 2019 r. Ostrzeżenia w kierunku rynku akcji wysyłają Bondy, które nie potwierdzają panującej na Wall Street hossy. Lokalnym wsparciem dla S&P500 jest pułap 3200 i do tej wysokości indeks jest bezpieczny.

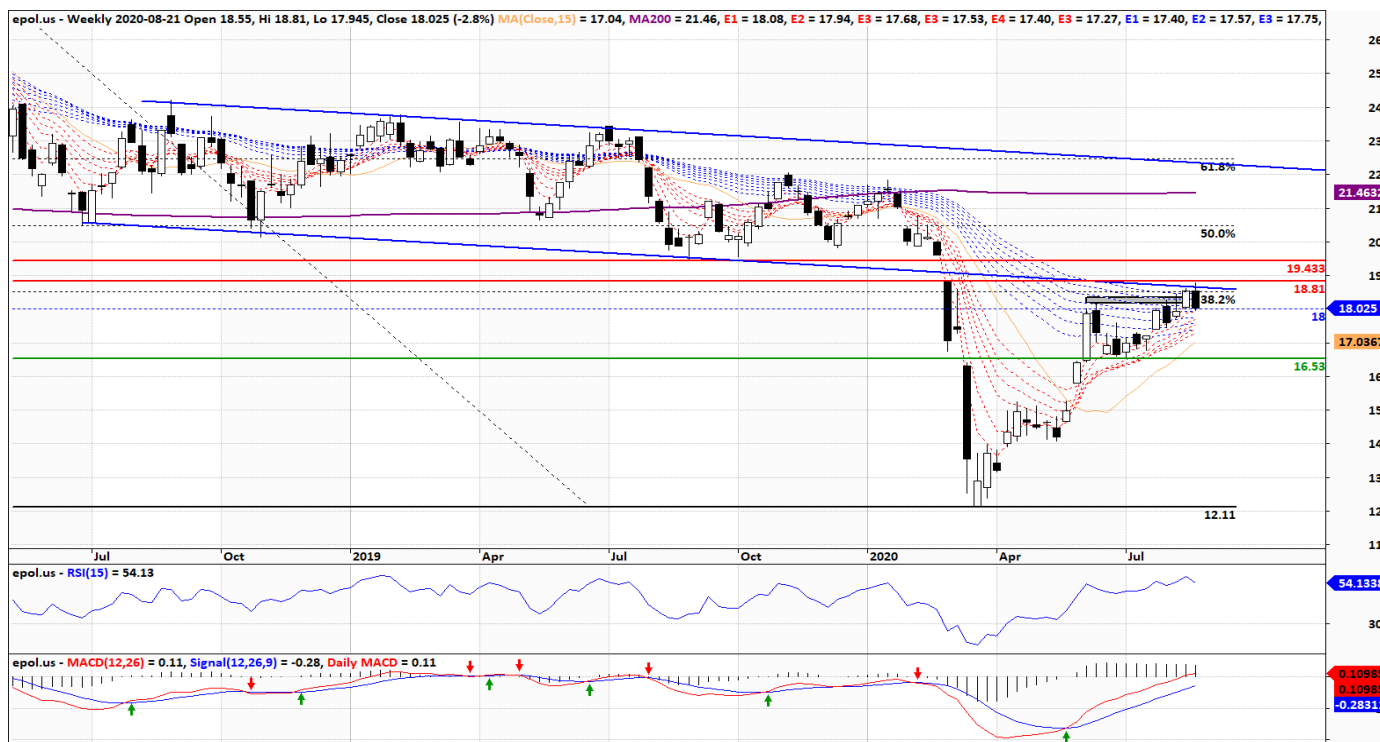
DAX



Rysunek 5. DAX – wykres tygodniowy świecowy. Opracowanie własne na podstawie stooq.pl

Korekcyjny tydzień nie zmienił ogólnej sytuacji technicznej indeksu. DAX wciąż przebywa poniżej kluczowych oporów jednakże powyżej średnioterminowych wparć. Wydłużająca się konsolidacja jak na razie nie została zakończona, a tym samym brakuje argumentów za pojawieniem się wertykalnej fali, dlatego też outlook na DAX pozostaje neutralny.

MSCI POLAND ETF



Rysunek 6. MSCI POLAND ETF – wykres tygodniowy, świecowy. Opracowanie własne na podstawie stooq.pl

Kilkudniowa deprecjacja doprowadziła do pojawienia się sygnału sprzedaży liczonego w oparciu o strukturę tygodniowych świeczek. Przełamanie lokalnego wsparcia 18 oraz zatrzymanie aprecjacji na wysokości oporowej strefy związanej z dolnym ograniczeniem przełamanego w lutym kanału, stanowi pretekst do realizacji zysków. Na uwagę zasługuje wyhamowanie wzrostów na wysokości EMA_w, co dodatkowo niekorzystnie wpływa na outlook i do wysokości 18.81 kreski są na korzyść spadków.

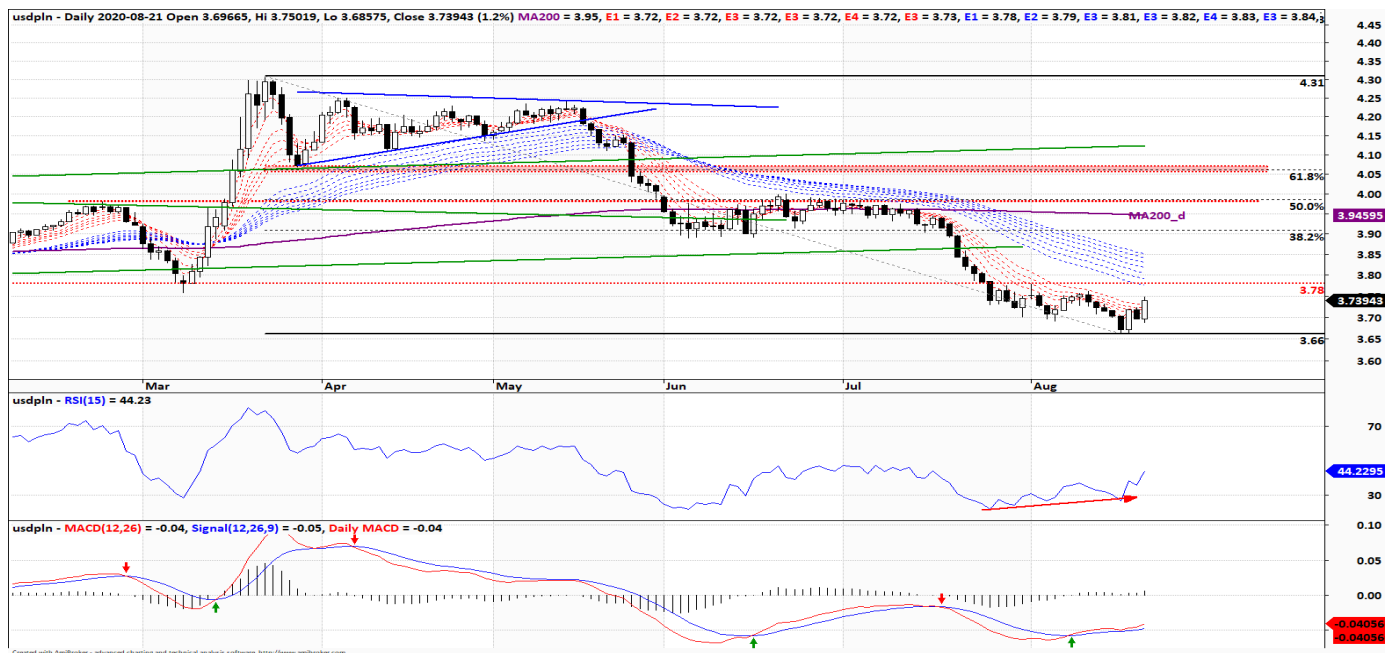
BOND FUTURE – kontrakt terminowy na amerykańskie obligacje skarbowe



Rysunek 7. US30Y BOND FUTURE – wykres miesięczny, świecowy. Opracowanie własne na podstawie stooq.pl

Długoterminowy trend wzrostowy pozostaje nienaruszony i chociaż w tym roku doszło do zaatakowania górnego ograniczenia trzydziestoletniego kanału, to jednak jak na razie nie pojawił się kluczowy sygnał sprzedaży wymagany do zmiany długoterminowej tendencji. Lokalnie, na wykresie liniowym, uwidoczniła się formacja podwójnego szczytu, jednakże tego typu struktura jak na razie jest częścią konsolidacji, dlatego też za wcześnie jest na to, aby mówić o zakończeniu obligacyjnej hossy.

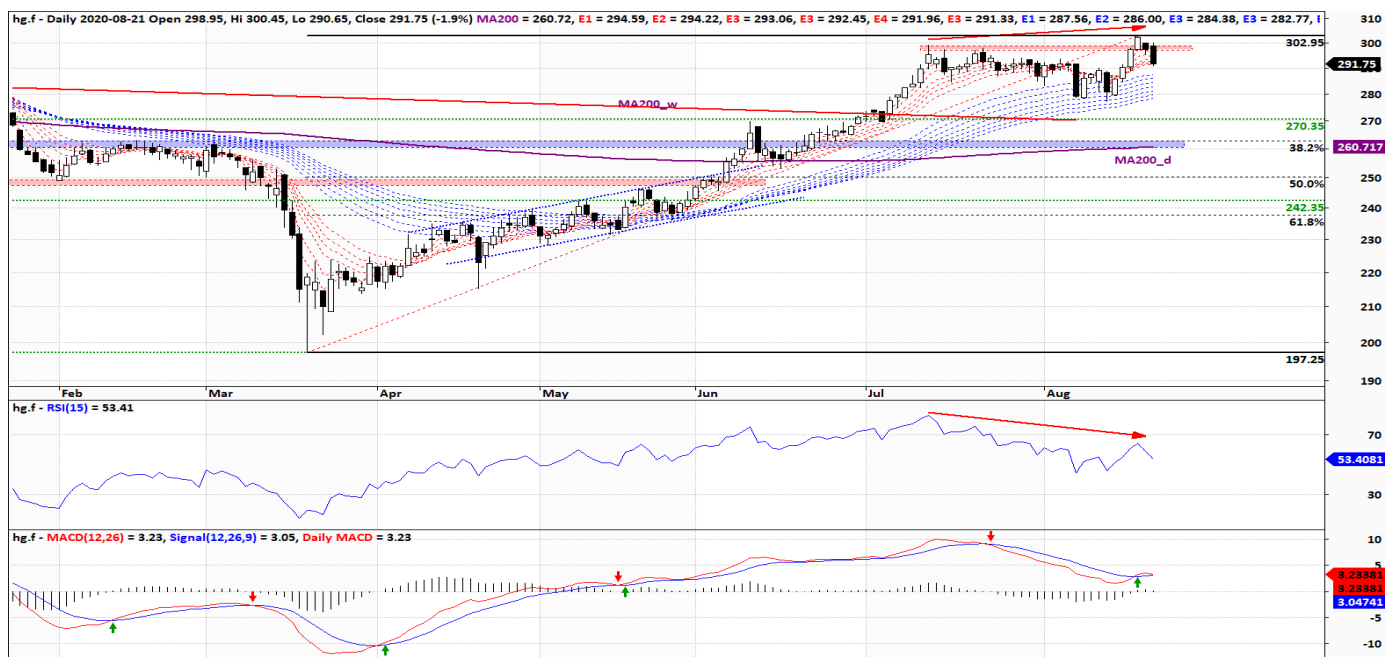
USDPLN



Rysunek 8. USDPLN – wykres dzienny świecowy. Opracowanie własne na podstawie stooq.pl

Na wykresie tygodniowym pojawiła się formacja białego młotka, który w połączeniu z lokalnymi sygnałami kupna (MACD_d, RSI_d, overlap etc.) może stanowić pretekst do wyprowadzenia wzrostowej fali. Na uwagę zasługuje zbieżność zniesienia 61.8% ostatniej niższej z jednym z ważniejszych ekstremów ostatnich miesięcy, co może wskazywać, iż dotychczasowe sierpniowe minimum stanowi zwiększenie spadkowej fali. Wsparciem dla EURPLN jest pułap 3.66 close i do tej wysokości outlook jest wzrostowy.

Copper future



Rysunek 9. Copper future – wykres dzienny, świecowy. Opracowanie własne na podstawie stooq.pl

Lokalne szczyty nie zostały utrzymane na dłużej i zamiast kontynuacji wzrostów, pojawiła się pułapka hossy. Negatywna dywergencja zachodząca pomiędzy ceną, a RSI_d wraz z lokalnym układem overlap zachęca do realizacji zysków z ostatnich miesięcy. W obecnym układzie, bez powrotu cen weekly close nad 303, outlook na miedź jest negatywny. Od południa na uwagę zasługuje zbieżność dziennej dwusetki z 61.8% zniesienia tegorocznej zwyżki i styczniowych szczytów, dlatego też w przypadku ewentualnej deprecjacji celem dla niedźwiedzi może okazać się strefa 260-270.

Biuro maklerskie mBanku

ul. Wspólna 47/49
00-684 Warszawa
www.mbank.pl/mDM

Zespół Prywatnego Maklera

Kamil Szymański, CFA, dyrektor
tel. +48 22 697 4706
kamil.szymanski@mbank.pl

Jarosław Banasiak
tel. +48 22 697 4870
jaroslaw.banasiak@mbank.pl

Joanna Gębal
tel. +48 22 697 4762
joanna.gebal@mbank.pl

Rafał Włóka
tel. +48 22 697 4809
rafal.wloka@mbank.pl

Marcin Bieguński
tel. +48 22 697 4984
marcin.biegunski@mbank.pl

Paweł Rudowski
tel. +48 22 697 4852
pawel.rudowski@mbank.pl

Zespół Wsparcia Sprzedaży

Piotr Neidek, analiza techniczna
piotr.neidek@mbank.pl

Krzysztof Pakulski
krzysztof.pakulski@mbank.pl

Remigiusz Lemke,
remigiusz.lemke@mbank.pl

Departament Sprzedaży Instytucjonalnej

Piotr Gawron, dyrektor
tel. +48 22 697 4895
piotr.gawron@mbank.pl

Departament Analiz

Kamil Kliszcz, dyrektor
tel. +48 22 438 2402
kamil.kluszcz@mbank.pl

Niniejsze opracowanie z analizy technicznej bazuje na zasadach Teorii Dow'a i Teorii Fal Elliotta. Do oceny sytuacji technicznej wykorzystywane są japońskie oraz amerykańskie techniki analizowania formacji. W opracowaniu uwzględniono oscylatory mierzące tempo zmian cen takie jak MACD, RSI, ROC, oraz Stochastic. Do wyznaczenia poziomu oporu oraz wsparcia wykorzystywane są ceny OHLC, średnie ruchome, formacje cenowe kontynuacji jak i odwrócenia trendu, zniszczenia Fibonacciego oraz geometria rynku.

Użyte skróty:

AT	Analiza Techniczna
BUY	Sygnal kupna wygenerowany przez narzędzia analizy technicznej
EMA_w	Układ tygodniowych eksponentylnych średnich kroczących z przedziału 5-60 obserwacji
FAKE	Układ wskazujący na fałszywe wybicie oporu lub fałszywe przełamanie wsparcia i skutkujące zmianą trendu.
G&R, oG&R	Formacja techniczna Głowa i Ramiona, odwrócona Głowa i Ramiona
HV, UHV	High Volume, Ultra High Volume – wysoki, bardzo wysoki wolumen
INOUT	Powrót do strefy konsolidacji czy powrót do formacji wskutek fałszywego sygnału kupna lub sprzedaży.
MA200_d	200-sesyjna średnia krocząca wyliczona w oparciu o dzienną cenę zamknięcia
MA200_w	200-tygodniowa średnia krocząca wyliczona w oparciu o tygodniową cenę zamknięcia
OHLC	Wartość liczbowa zwracająca cenę otwarcia, cenę maksymalną, cenę minimalną i cenę zamknięcia dla danego interwału
SELL	Sygnal sprzedaży wygenerowany przez narzędzia analizy technicznej
SL	Poziom stop loss, którego przełamanie oznacza zanegowanie powstałego sygnału
SowC	Sekwencja tygodniowych świeczek o okazałych korpusach w tym samym kolorze wskazująca na dominację trendu.
TP	Poziom oznaczający zasięg wertykalnej faili w ramach wygenerowanego sygnału
WD	Wykres Dnia – moment opracowania Wykresu Dnia opisującego wcześniejszą sytuację techniczną omawianego instrumentu finansowego.

Dokument sporządzony został w Departamencie Rynków Regulowanych mBanku S.A. w celu promocji i reklamy, zgodnie z § 20 ust. 1 rozporządzenia Ministra Finansów z dnia 30 maja 2018 r. w sprawie trybu i warunków postępowania firm inwestycyjnych, banków, o których mowa w art. 70 ust. 2 ustawy o obrocie instrumentami finansowymi, oraz banków powierniczych (Dz. U. 2018 poz. 1112). Dokument nie stanowi badania inwestycyjnego ani publikacji handlowej w rozumieniu Rozporządzenia Delegowanego Komisji (UE) 2017/565 z dnia 25 kwietnia 2016 r. uzupełniającego dyrektywę Parlamentu Europejskiego i Rady 2014/65/UE w odniesieniu do wymogów organizacyjnych i warunków prowadzenia działalności przez firmy inwestycyjne oraz pojęć zdefiniowanych na potrzeby tej dyrektywy. Dokument nie stanowi również doradztwa inwestycyjnego ani oferty w rozumieniu art. 66 § 1 Kodeksu cywilnego. Opracowanie sporządzone zostało w oparciu o najlepszą wiedzę autorów, popartą informacjami z wiarygodnych rynkowych źródeł. Wszelkie oceny zawarte w niniejszym dokumencie wyrażają opinie w dniu wydania materiału i mogą być zmienione przez autorów bez uprzedniego powiadomienia. Informacje zawarte w niniejszej publikacji oparte są na danych uzyskanych ze źródeł, które Biuro maklerskie mBanku działając w dobrej wierze, uważa za wiarygodne. Biuro maklerskie mBanku nie gwarantuje jednak dokładności, kompletności ani trafności tych informacji. Biuro maklerskie mBanku nie jest zobowiązany do aktualizowania ani modyfikowania niniejszej publikacji, ani do informowania jej odbiorców w przypadku, gdy jakkolwiek poruszona w niej kwestia lub zawarta w niej opinia, prognoza, kalkulacja lub szacunek ulegnie zmianie lub stanie się nieaktualne. Dystrybucja lub przedruk części lub całości opracowania możliwa jest za uprzednią pisemną zgodą autorów.